



มหาวิทยาลัยมหิดล  
คณะศิลปศาสตร์

MULU

คู่มือปฏิบัติงาน  
ของหน่วยงานภายใน  
คณะศิลปศาสตร์

# งาน การศึกษา และ นวัตกรรมการ การเรียนรู้



หน่วยบริการการศึกษา  
หน่วยพัฒนาและประกันคุณภาพการศึกษา  
หน่วยนวัตกรรมการเรียนรู้  
หน่วยกิจการนักศึกษาและกิจกรรมพิเศษ



มหาวิทยาลัยมหิดล  
คณะศิลปศาสตร์

MULU

คู่มือปฏิบัติงาน  
ของหน่วยงานภายใน  
คณะศิลปศาสตร์

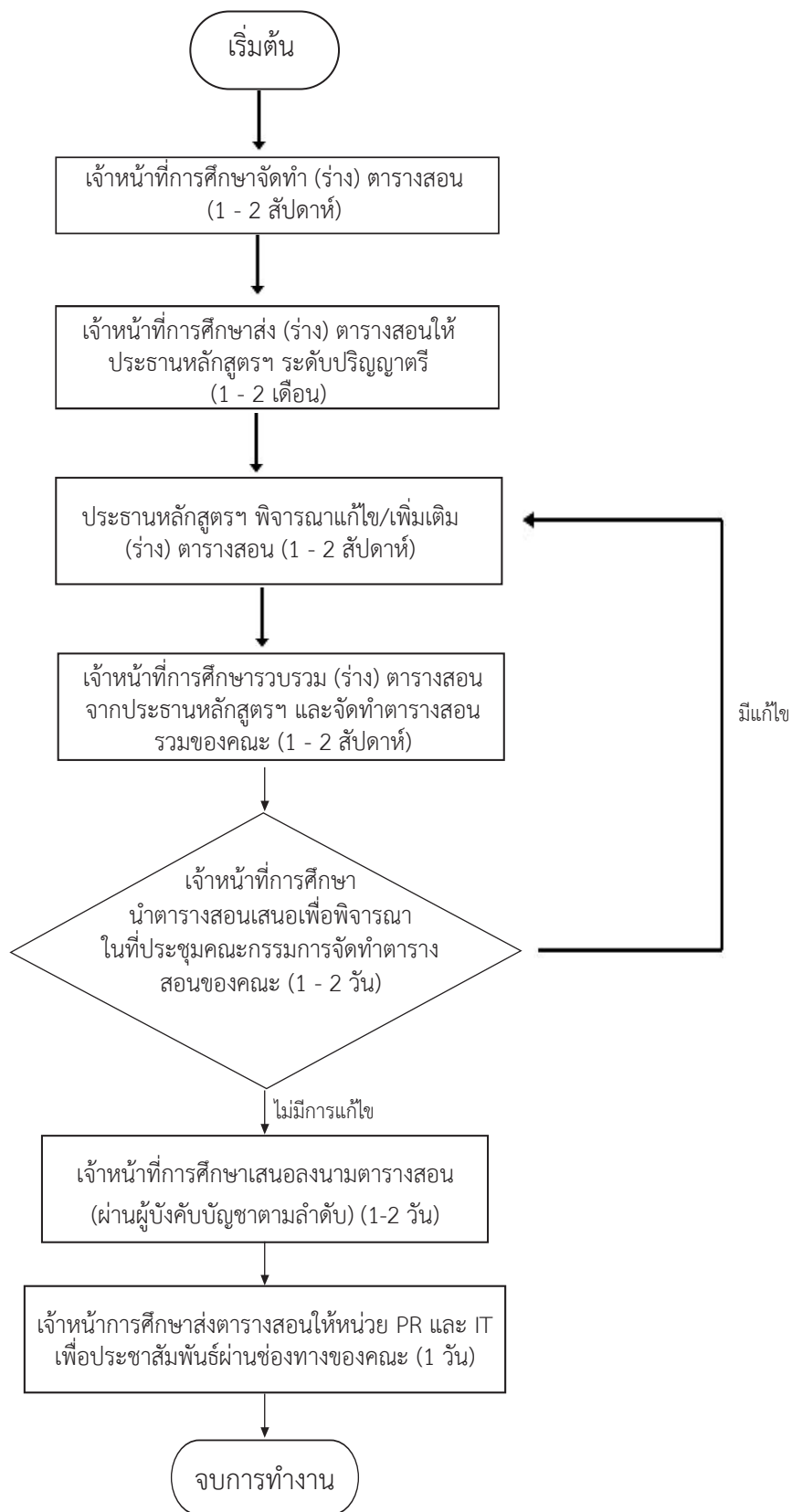
## งานการศึกษาและ นวัตกรรมการเรียนรู้

# หน่วย บริการการศึกษา



หน่วยบริการการศึกษา  
หน่วยพัฒนาและประกันคุณภาพการศึกษา  
หน่วยนวัตกรรมการเรียนรู้  
หน่วยกิจการนักศึกษาและกิจกรรมพิเศษ

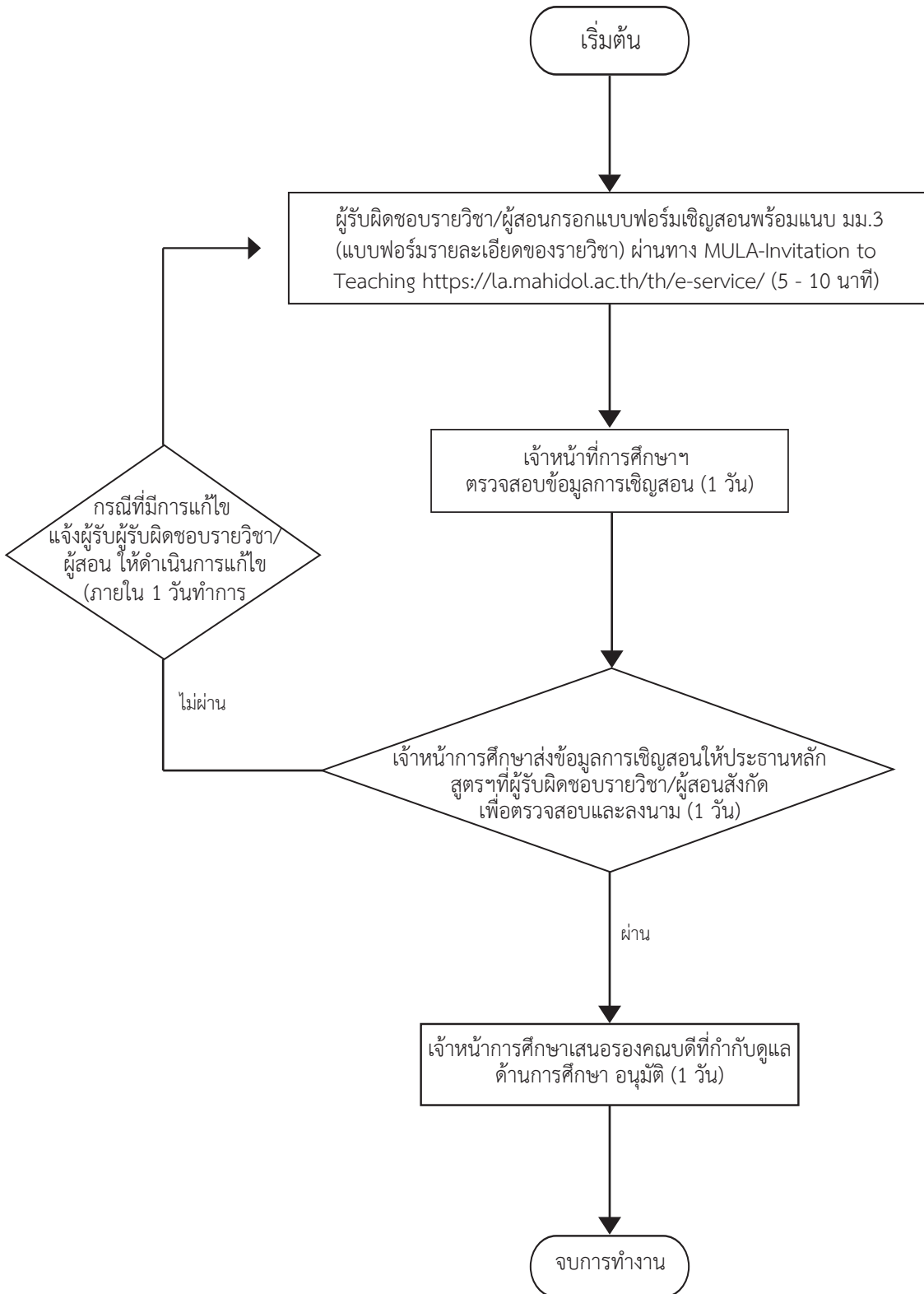
# ขั้นตอนการจัดทำตารางสอน คณะศิลปศาสตร์



รวมระยะเวลาในการดำเนินการทั้งหมด	ประมาณ 4 เดือน
ระเบียบข้อบังคับหรือกฎหมายที่เกี่ยวข้อง	ไม่มี

จัดทำข้อมูลโดย	นางสาวอุทัยวรรณ เพ็ชรดี	ตำแหน่ง	นักวิชาการศึกษา
งาน	การศึกษาและนวัตกรรมการเรียนรู้	หน่วย	บริการการศึกษา
ปรับปรุงข้อมูล	19 เมษายน 2567		

ขั้นตอนการเชิญอาจารย์ภายในคณะเป็นวิทยากรในรายวิชา  
ด้วยระบบเชิญสอนออนไลน์ (MULA-Invitation to Teaching)

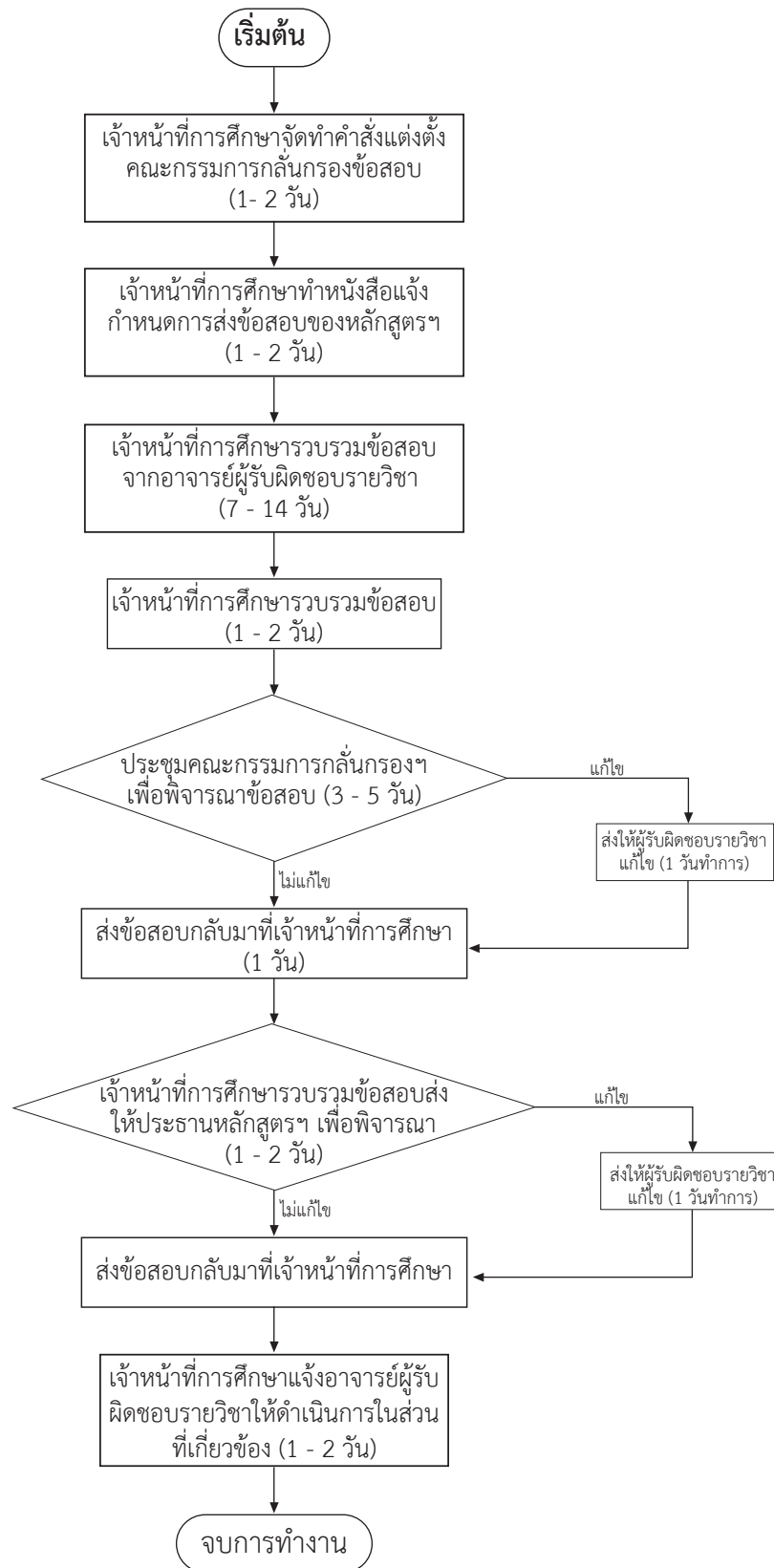


รวมระยะเวลาในการดำเนินการทั้งหมด	ประมาณ 3 วันทำการ
ระเบียบข้อบังคับหรือกฎหมายที่เกี่ยวข้อง	
ประกาศคณะศิลปศาสตร์ เรื่อง หลักเกณฑ์และอัตราการจัดเงินค่าตอบแทนแก่ผู้ปฏิบัติงาน พ.ศ. 2563 (ข้อ 7)	

จัดทำข้อมูลโดย	นางสาวสมใจ สังขจาย	ตำแหน่ง	ผู้ปฏิบัติงานบริหาร
งาน	การศึกษาและนวัตกรรมการเรียนรู้	หน่วย	บริการการศึกษา
ปรับปรุงข้อมูล	19 เมษายน 2567		

# ขั้นตอนการจัดทำข้อสอบ หลักสูตรศิลปศาสตรบัณฑิต

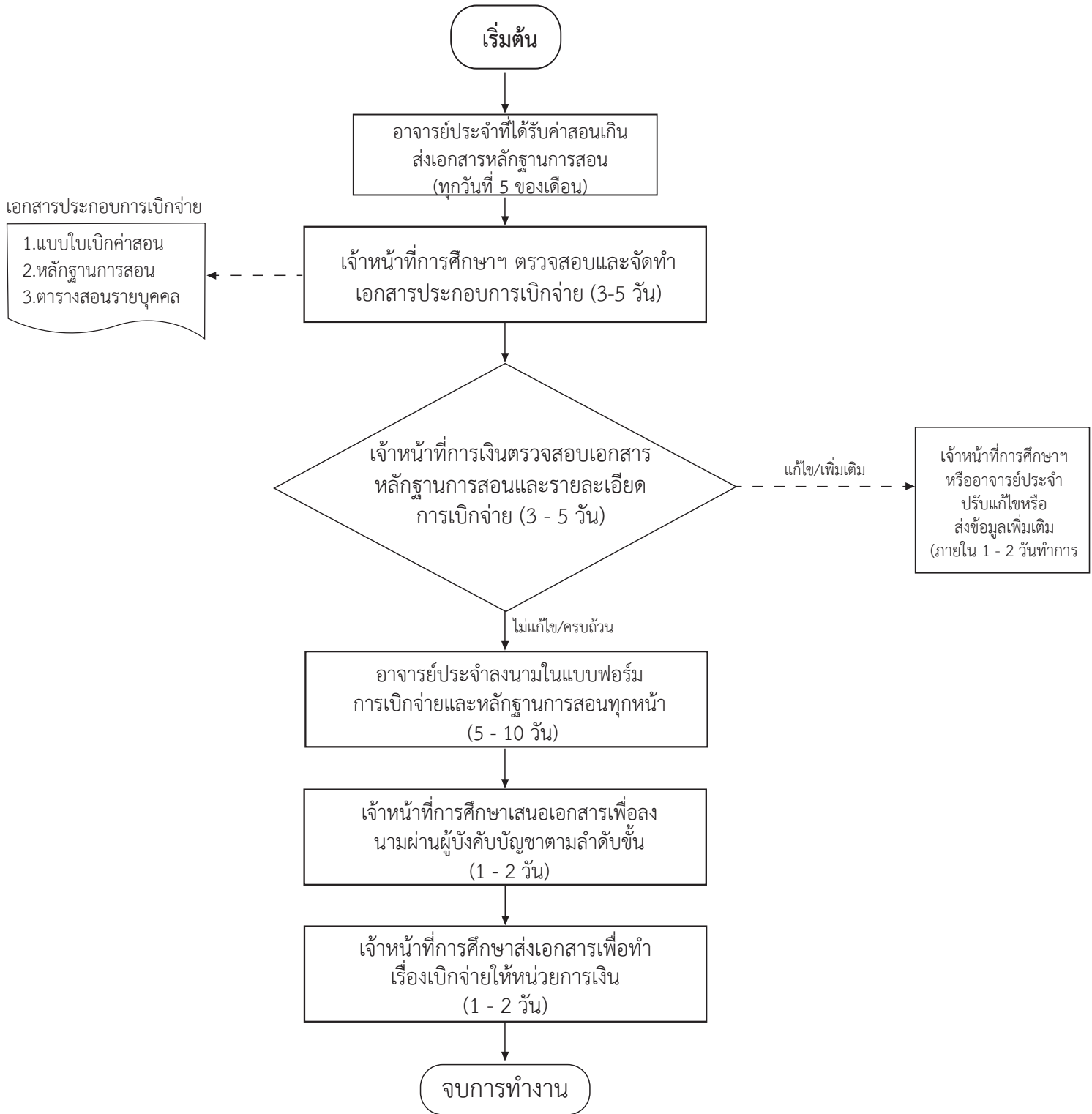
## สาขาวิชาภาษาไทย คณะศิลปศาสตร์



รวมระยะเวลาในการดำเนินการทั้งหมด	ประมาณ 30 วันทำการ
ระเบียบข้อบังคับหรือกฎหมายที่เกี่ยวข้อง	ไม่มี

จัดทำข้อมูลโดย	นางสาวพรทิพย์ ตันติวุฒิปรกรณ์	ตำแหน่ง	นักวิชาการศึกษา
งาน	การศึกษาและนวัตกรรมการเรียนรู้	หน่วย	บริการการศึกษา
ปรับปรุงข้อมูล	29 กุมภาพันธ์ 2567		

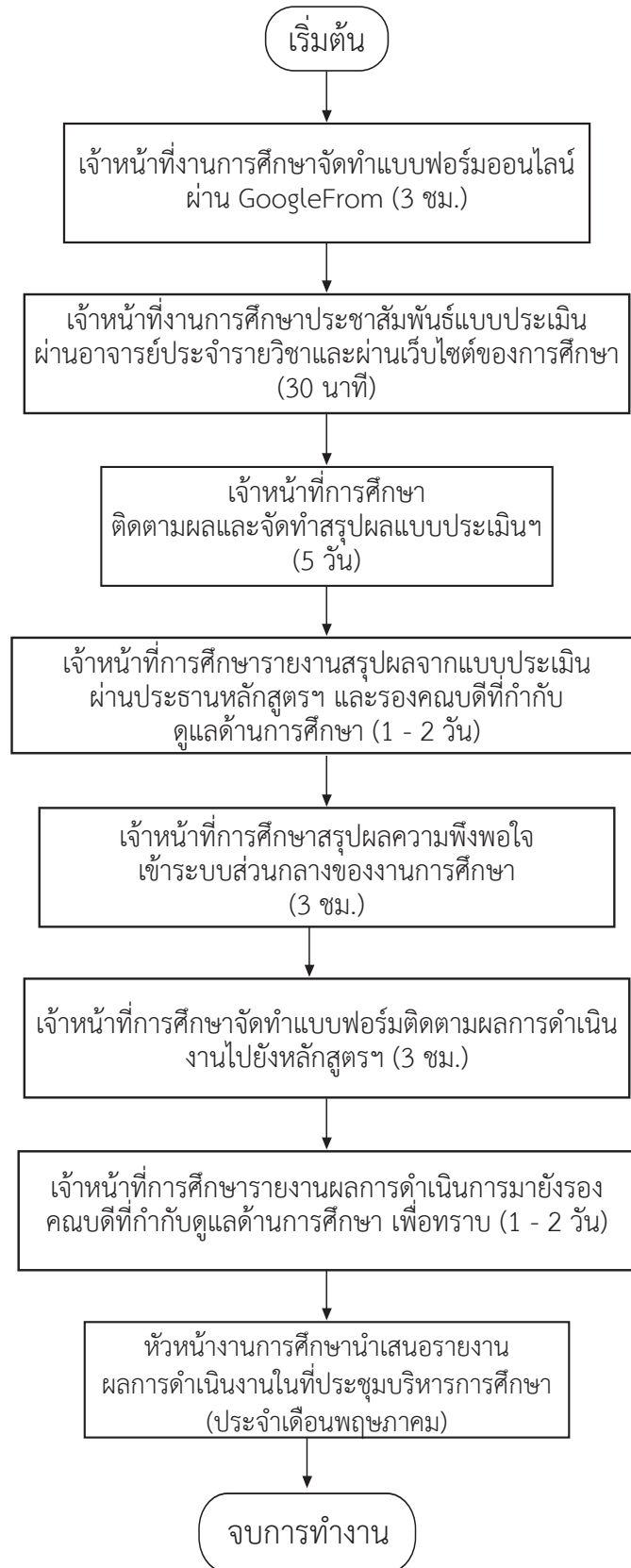
## ขั้นตอนการเบิกจ่ายค่าตอบแทนการสอนเกินให้อาจารย์ประจำ คณะศิลปศาสตร์



รวมระยะเวลาในการดำเนินการทั้งหมด	ประมาณ 30 วันทำการ
ระเบียบข้อบังคับหรือกฎหมายที่เกี่ยวข้อง	
ประกาศคณะศิลปศาสตร์ เรื่อง หลักเกณฑ์และอัตราการจ่ายเงินค่าตอบแทนแก่ผู้ปฏิบัติงานด้านการเรียนการสอนเกินเกณฑ์และภาคฤดูร้อน พ.ศ. 2566	

จัดทำข้อมูลโดย	นางสาวดุจหทัย มาสุข	ตำแหน่ง	นักวิชาการศึกษา
งาน	การศึกษาและนวัตกรรมการเรียนรู้	หน่วย	บริการการศึกษา
ปรับปรุงข้อมูล	29 กุมภาพันธ์ 2567		

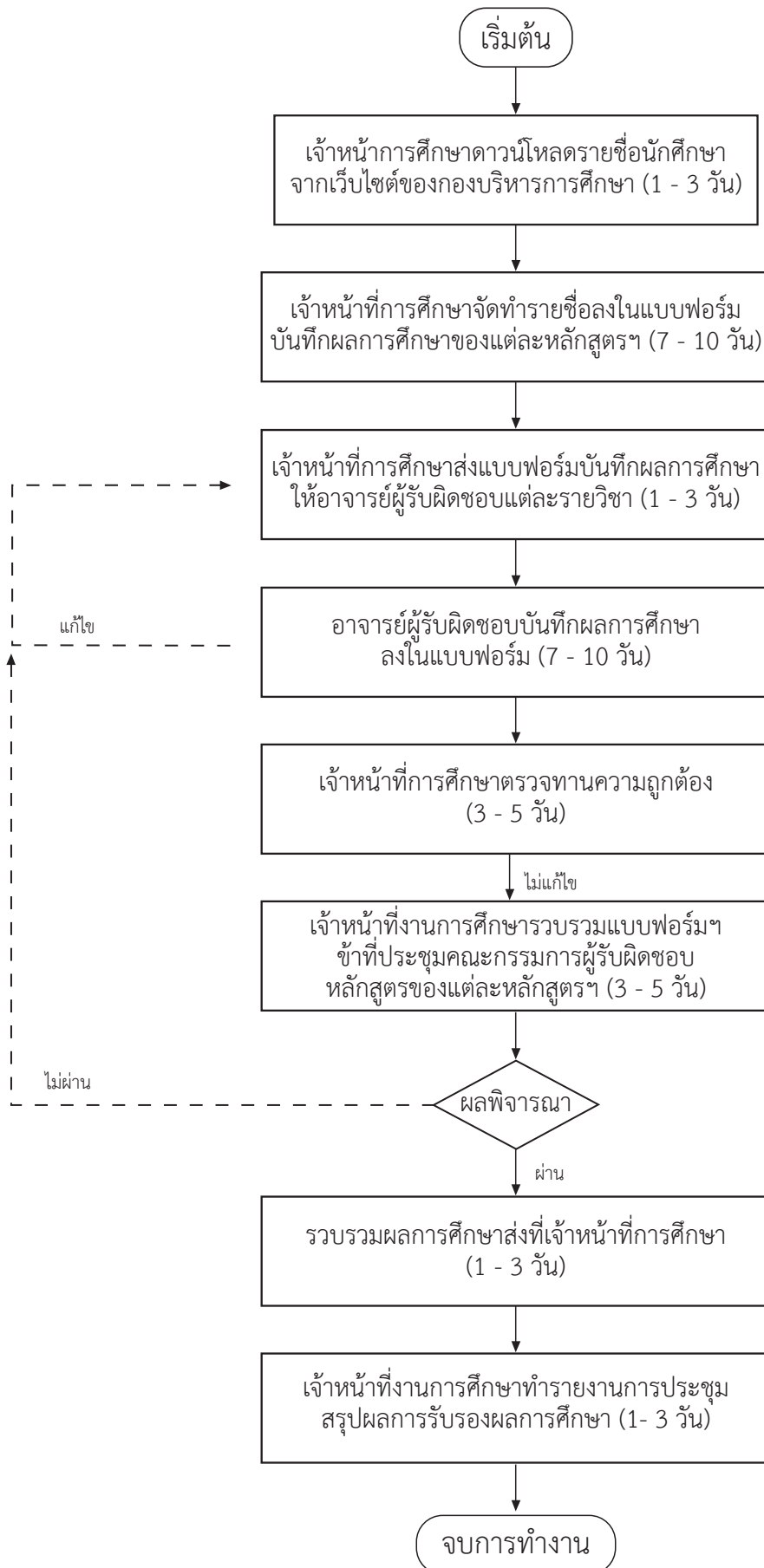
แผนการดำเนินงานแบบความพึงพอใจของนักศึกษาที่มีต่อหลักสูตรศิลปศาสตรบัณฑิต  
สาขาวิชาภาษาไทย คณะศิลปศาสตร์ มหาวิทยาลัยมหิดล



รวมระยะเวลาในการดำเนินการทั้งหมด	≈ 30 วันทำการ
ระเบียบข้อบังคับหรือกฎหมายที่เกี่ยวข้อง	ไม่มี

จัดทำข้อมูลโดย	นางสาวพรทิพย์ ดันดีวุฒิปกรณ์	ตำแหน่ง	นักวิชาการศึกษา
งาน	การศึกษาและนวัตกรรมการเรียนรู้	หน่วย	บริการการศึกษา
ปรับปรุงข้อมูล	29 กุมภาพันธ์ 2567		

## ขั้นตอนการส่งผลการศึกษาของหลักสูตรศิลปศาสตรบัณฑิต คณะศิลปศาสตร์



รวมระยะเวลาในการดำเนินการทั้งหมด	ประมาณ 30 วันทำการ
ระเบียบข้อบังคับหรือกฎหมายที่เกี่ยวข้อง	
ประกาศคณะศิลปศาสตร์ เรื่อง เกณฑ์การพิจารณาผลการศึกษารายวิชาระดับปริญญาตรีของคณะศิลปศาสตร์ พ.ศ. 2562	

จัดทำข้อมูลโดย	นางสาวพรทิพย์ ตันติวุฒิปกรณ์ นางสาวภาวดี เสนีย์วงศ์ ณ อยุธยา นางสาววิวิสา วันเดช นางสาวสมถทัย อิ่มแจ้ง	ตำแหน่ง	นักวิชาการศึกษา
งาน	การศึกษาและนวัตกรรมการเรียนรู้	หน่วย	บริการการศึกษา
ปรับปรุงข้อมูล	19 เมษายน 2567		





มหาวิทยาลัยมหิดล  
คณะศิลปศาสตร์

MULU

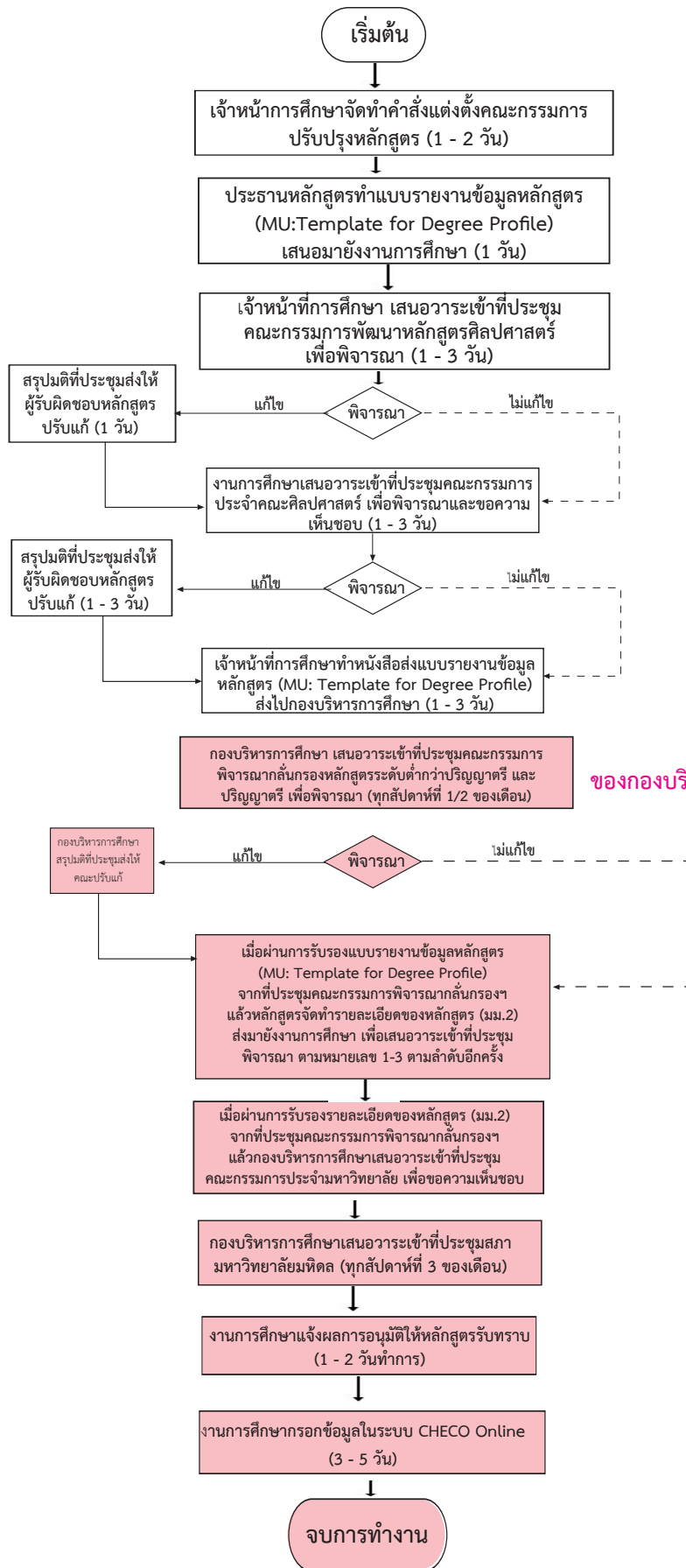
คู่มือปฏิบัติงาน  
ของหน่วยงานภายใน  
คณะศิลปศาสตร์

**งานการศึกษาและ  
นวัตกรรมการเรียนรู้  
พัฒนาและ  
ประกันคุณภาพ  
การศึกษา**



หน่วยบริการการศึกษา  
หน่วยพัฒนาและประกันคุณภาพการศึกษา  
หน่วยนวัตกรรมการเรียนรู้  
หน่วยกิจการนักศึกษาและกิจกรรมพิเศษ

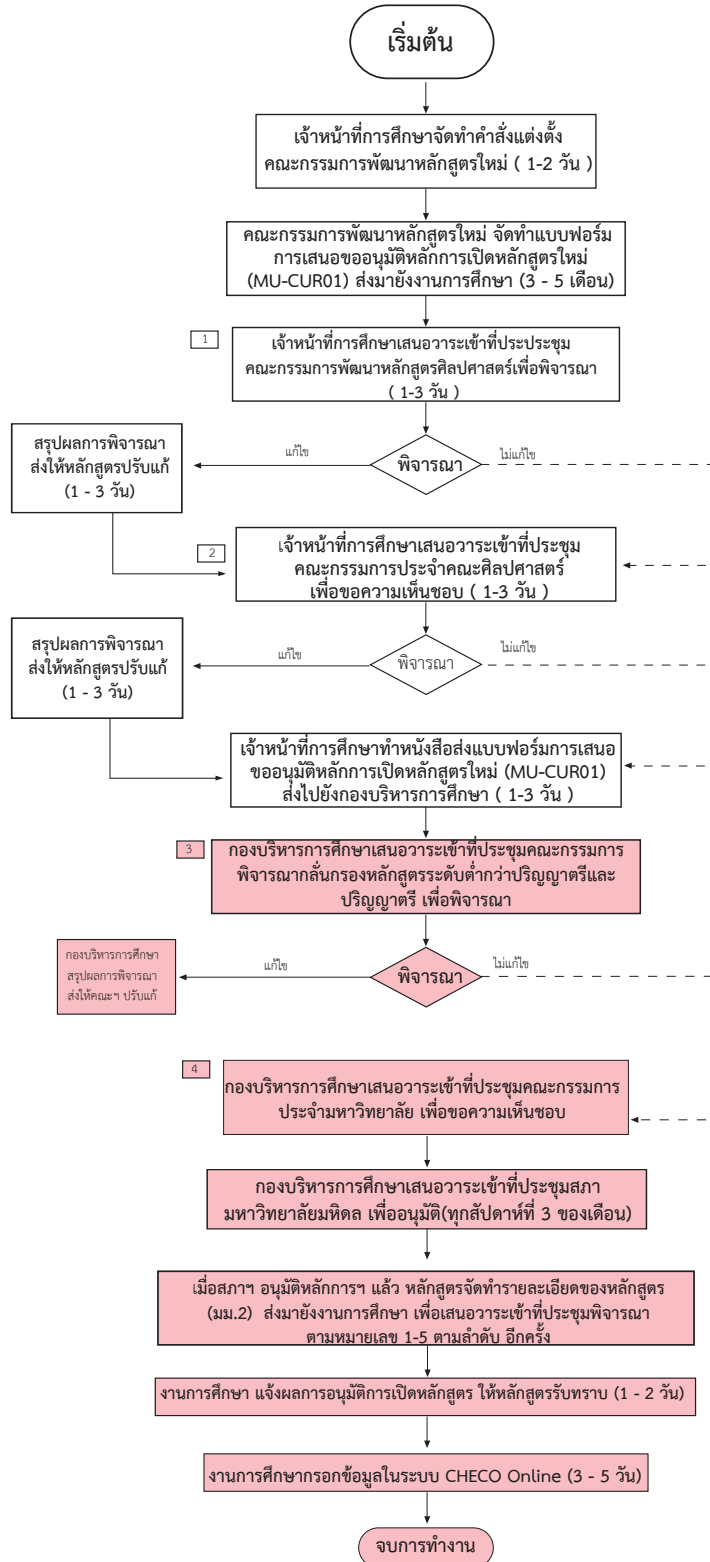
# ขั้นตอนการปรับปรุงหลักสูตร ระดับปริญญาตรี คณะศิลปศาสตร์



ขั้นตอนการดำเนินการ  
ของกองบริหารการศึกษา มหาวิทยาลัยมหิดล

รวมระยะเวลาในการดำเนินการทั้งหมด	ประมาณ 1 ปี	จัดทำข้อมูลโดย	นางสาวสนทยา สิ้นลีโอนาม	ตำแหน่ง	นักวิชาการศึกษา
ระเบียบข้อบังคับหรือกฎหมายที่เกี่ยวข้อง		งาน	การศึกษาและนวัตกรรมการเรียนรู้	หน่วย	พัฒนาและประกันคุณภาพการศึกษา
ประกาศมหาวิทยาลัยมหิดล เรื่องหลักเกณฑ์ในการเปิดหลักสูตรใหม่ การปรับปรุงหลักสูตร และการปิดหลักสูตร ระดับปริญญาตรี และระดับบัณฑิตศึกษา มหาวิทยาลัยมหิดล พ.ศ. 2560		ปรับปรุงข้อมูล	19 เมษายน 2567		

## ขั้นตอนการเปิดหลักสูตรใหม่ ระดับปริญญาตรี คณะศิลปศาสตร์

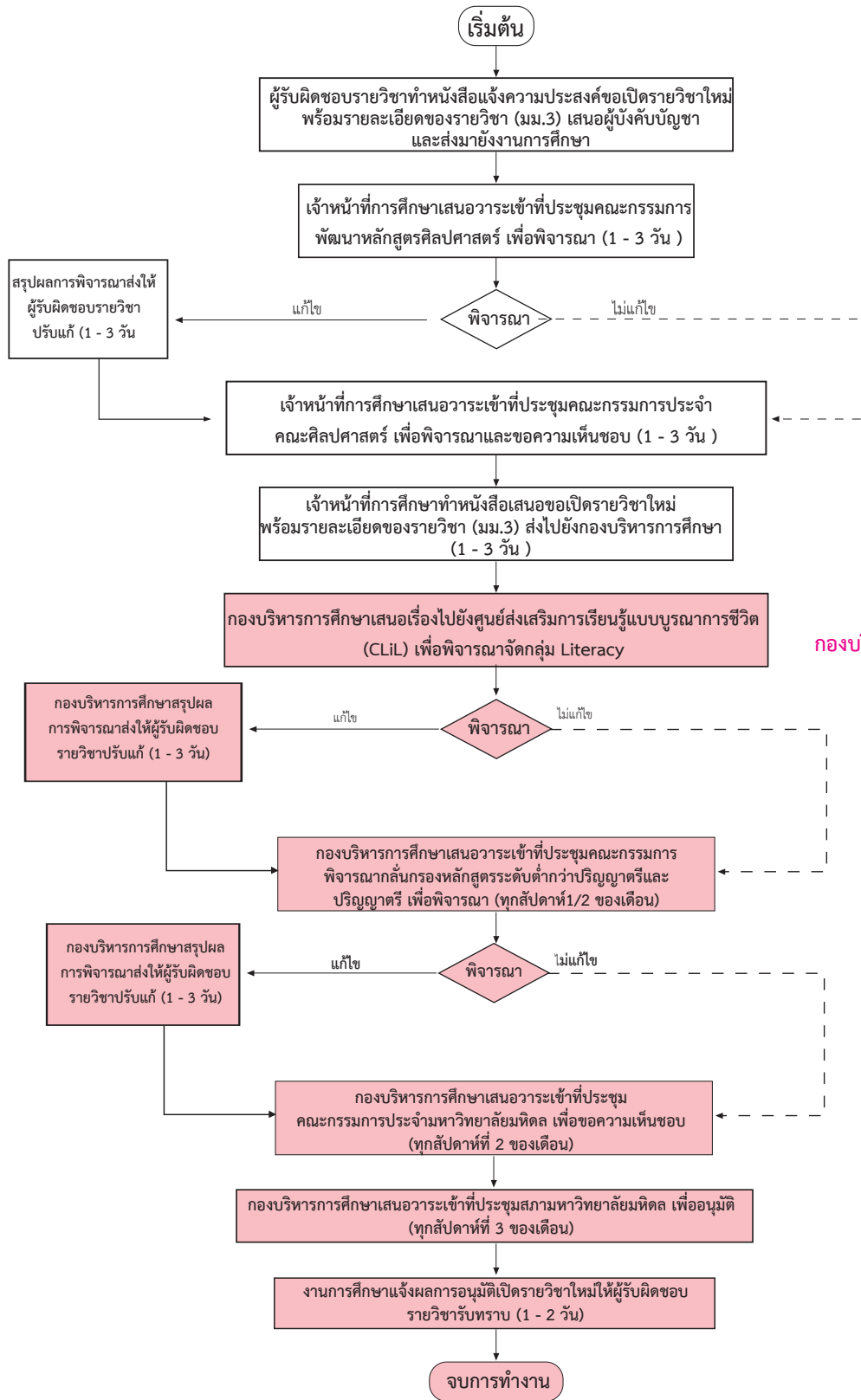


ขั้นตอนการดำเนินการของ  
กองบริหารการศึกษา มหาวิทยาลัยมหิดล

รวมระยะเวลาในการดำเนินการทั้งหมด	ประมาณ 1 ปี
ระเบียบข้อบังคับหรือกฎหมายที่เกี่ยวข้อง	
ประกาศมหาวิทยาลัยมหิดล เรื่อง เกณฑ์ในการเปิดหลักสูตรใหม่ การปรับปรุงหลักสูตรและการเปิดหลักสูตรระดับ ปริญญาตรี และระดับบัณฑิตศึกษา มหาวิทยาลัยมหิดล พ.ศ. 2560	

จัดทำข้อมูลโดย	นางสาวสนธยา สิ้นเดือน	ตำแหน่ง	นักวิชาการศึกษา
งาน	การศึกษาและนวัตกรรมการเรียนรู้	หน่วย	พัฒนาและประกันคุณภาพการศึกษา
ปรับปรุงข้อมูล	19 เมษายน 2567		

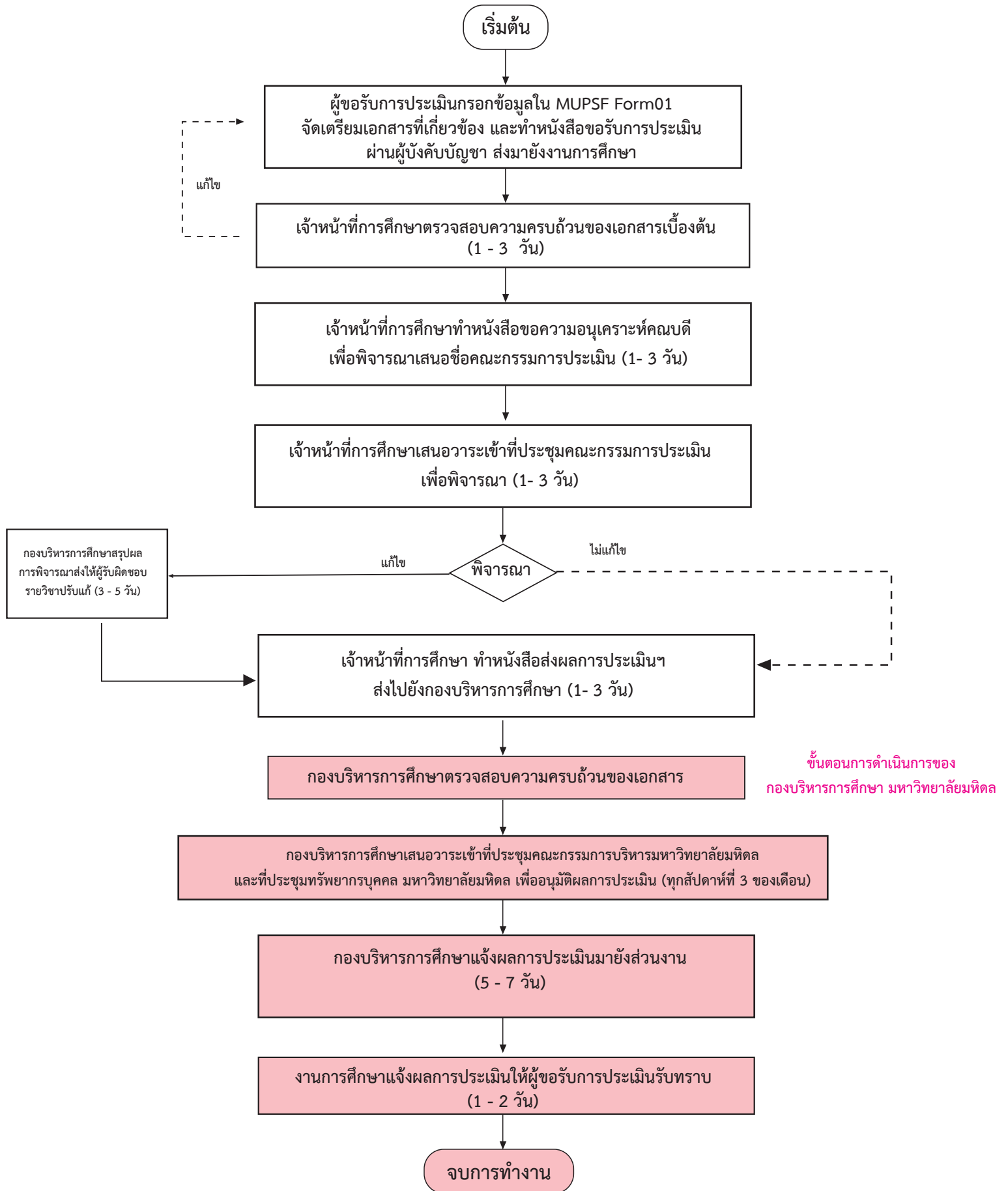
# ขั้นตอนการเปิดรายวิชาใหม่ ในหมวดวิชาศึกษาทั่วไป ระดับปริญญาตรี คณะศิลปศาสตร์



ขั้นตอนการดำเนินการของ กองบริหารการศึกษ มหาวิทยาลัยมหิดล

รวมระยะเวลาในการดำเนินการทั้งหมด	≈ 2 เดือน	จัดทำข้อมูลโดย	นางสาวสนทยา สิ้นลีโอนาม	ตำแหน่ง	นักวิชาการศึกษา
ระเบียบข้อบังคับหรือกฎหมายที่เกี่ยวข้อง		งาน	การศึกษาและนวัตกรรมการเรียนรู้	หน่วย	พัฒนาและประกันคุณภาพการศึกษา
ประกาศมหาวิทยาลัยมหิดล เรื่อง กำหนดโครงสร้างหมวดวิชาศึกษาทั่วไประดับปริญญาตรี (หลักสูตรไทย) พ.ศ. 2566		ปรับปรุงข้อมูล	19 เมษายน 2567		

# ขั้นตอนการยื่นขอรับการประเมินคุณภาพการจัดการเรียนการสอน MUPSF



รวมระยะเวลาในการดำเนินการทั้งหมด	≈ 30 วันทำการ
ระเบียบข้อบังคับหรือกฎหมายที่เกี่ยวข้อง	
ประกาศมหาวิทยาลัยมหิดล เรื่อง หลักเกณฑ์และวิธีการประเมินระดับคุณภาพการจัดการเรียนการสอนตามเกณฑ์มาตรฐาน คุณภาพอาจารย์ของมหาวิทยาลัยมหิดล (Mahidol University Professional Standards Framework : MUPSF) พ.ศ. 2566	

จัดทำข้อมูลโดย	นางสาวสนธยา ลินลือนาม	ตำแหน่ง	นักวิชาการศึกษา
งาน	การศึกษาและนวัตกรรมการเรียนรู้	หน่วย	พัฒนาและประกันคุณภาพการศึกษา
ปรับปรุงข้อมูล	19 เมษายน 2567		