

## 2.2.2 มีการรณรงค์สื่อสารและให้ความรู้ตามที่กำหนดในข้อ 2.2.1 โดยมีเอกสารประชาสัมพันธ์ผ่าน ช่องทางต่าง ๆ ตามหัวข้อ 2.2.1

คณะศิลปศาสตร์ มหาวิทยาลัยมหิดล มีการสื่อสาร แบ่งออกเป็น 2 ประเภท คือ

1) การสื่อสารภายใน เป็นการเผยแพร่ข้อมูลข่าวสารให้แก่บุคลากรและนักศึกษาในคณะศิลปศาสตร์ ผ่านช่องทางการสื่อสารต่าง ๆ ได้แก่ ระบบจดหมายอิเล็กทรอนิกส์ (E-mail) เว็บไซต์ (Website) Green Office คณะศิลปศาสตร์ ไลน์ กลุ่มหัวหน้างาน (Line Group) บอร์ดประชาสัมพันธ์/ป้ายประกาศ/นิทรรศการ และการประชุม

2) การสื่อสารภายนอก เป็นการเผยแพร่ข้อมูลข่าวสารให้แก่บุคคลภายนอกภายนอกที่มาใช้บริการบริเวณภายในอาคาร สิริวิทยา คณะศิลปศาสตร์ เพื่อให้ได้รับทราบข้อมูลข่าวสารกิจกรรมต่าง ๆ และปฏิบัติตามแนวทางปฏิบัติของคณะศิลปศาสตร์ ได้อย่างถูกต้อง ผ่านช่องทางการสื่อสารได้แก่ เว็บไซต์ (Website) Green Office คณะศิลปศาสตร์ บอร์ดประชาสัมพันธ์/ป้ายประกาศ/นิทรรศการ การสื่อสารด้านสิ่งแวดล้อมคณะศิลปศาสตร์ มหาวิทยาลัยมหิดล

## 1. นโยบายสิ่งแวดล้อม

### กลุ่มเป้าหมายภายใน

- จดหมายอิเล็กทรอนิกส์ (E-mail)

**ประกาศคณะศิลปศาสตร์ มหาวิทยาลัยมหิดล**  
เรื่อง นโยบายการจัดการสิ่งแวดล้อมอย่างยั่งยืน พ.ศ. ๒๕๖๕

คณะศิลปศาสตร์ มหาวิทยาลัยมหิดล มีนโยบายในการจัดการองค์การด้านสิ่งแวดล้อม เพื่อให้ไปสู่เป้าหมายสีเขียว (Green office) อย่างยั่งยืน เพื่อให้เป็นไปตามคำกล่าวเป็นปณิธาน มีประสิทธิภาพ และบรรลุตามวัตถุประสงค์ ทั้งนี้เพื่อให้บุคลากรภายในคณะศิลปศาสตร์ มหาวิทยาลัยมหิดล มีส่วนร่วมในการดำเนินการ วัตถุประสงค์ความในมาตรา ๑๗ แห่งพระราชบัญญัติมหาวิทยาลัยมหิดล พ.ศ. ๒๕๑๐ คือความดีและความเห็นชอบของคณะกรรมการประจำคณะศิลปศาสตร์ ในการประชุมครั้งที่ ๑/๒๕๖๕ เมื่อวันที่ ๒๖ กรกฎาคม ๒๕๖๕ จึงเห็นสมควรกำหนดนโยบายการจัดการสิ่งแวดล้อมอย่างยั่งยืน ดังนี้

ข้อ ๑ มุ่งเน้นปฏิบัติตามกฎหมายและข้อกำหนดต่าง ๆ ที่เกี่ยวกับการอนุรักษ์สิ่งแวดล้อมและพลังงาน

ข้อ ๒ มุ่งเน้นในการควบคุมการใช้พลังงาน และทรัพยากรต่าง ๆ ของคณะศิลปศาสตร์ มหาวิทยาลัยมหิดล ให้มีประสิทธิภาพอย่างต่อเนือง

ข้อ ๓ มุ่งเน้นในการปรับปรุงสิ่งแวดล้อม โดยมีการจัดซื้อผลิตภัณฑ์ และการจัดจ้างที่เป็นมิตรกับสิ่งแวดล้อม

ข้อ ๔ ป้องกันการปล่อยของเสียและมลพิษอื่น ๆ จากกิจกรรมทำงาน

ข้อ ๕ มุ่งเน้นในการลดการปล่อยก๊าซเรือนกระจกจากกิจกรรมในการดำเนินงานภายในคณะ

ข้อ ๖ มุ่งเน้นในการลดการใช้น้ำในทุกกิจกรรมของการทำงานภายในคณะ

ข้อ ๗ ประชาสัมพันธ์ สื่อสารนโยบายสิ่งแวดล้อม และเผยแพร่ต่อบุคลากร นักศึกษา และบุคลากรภายนอก ให้ทราบถึงความมุ่งมั่นในการอนุรักษ์สิ่งแวดล้อมอย่างยั่งยืน ของคณะ

ข้อ ๘ ส่งเสริมให้หน่วยงานในสังกัดและสนับสนุนงบประมาณหรือทรัพยากรต่าง ๆ ในการดำเนินงาน เพื่อพัฒนาการดำเนินงานด้านสิ่งแวดล้อม คู่ความยั่งยืน

ข้อ ๙ ผู้บริหารของคณะศิลปศาสตร์ และคณะกรรมการบริหารจัดการสิ่งแวดล้อมสำนักงานมี

ประกาศคณะศิลปศาสตร์ เรื่อง นโยบายการจัดการสิ่งแวดล้อมอย่างยั่งยืน พ.ศ.2565

LAPR  
พ.ศ. 18/8/2022, 13:24  
Anchalee Pupata: vanrapron.pho@mahidol.edu; En +146 พ.ศ.

ประกาศคณะศิลปศาสตร์ ...  
35 ฟิล์มไฟล์

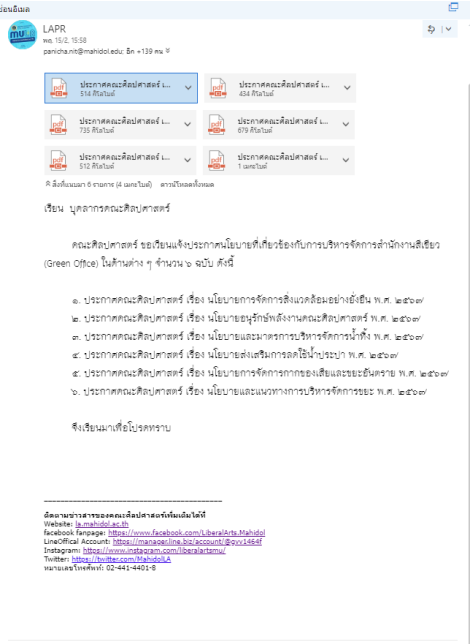
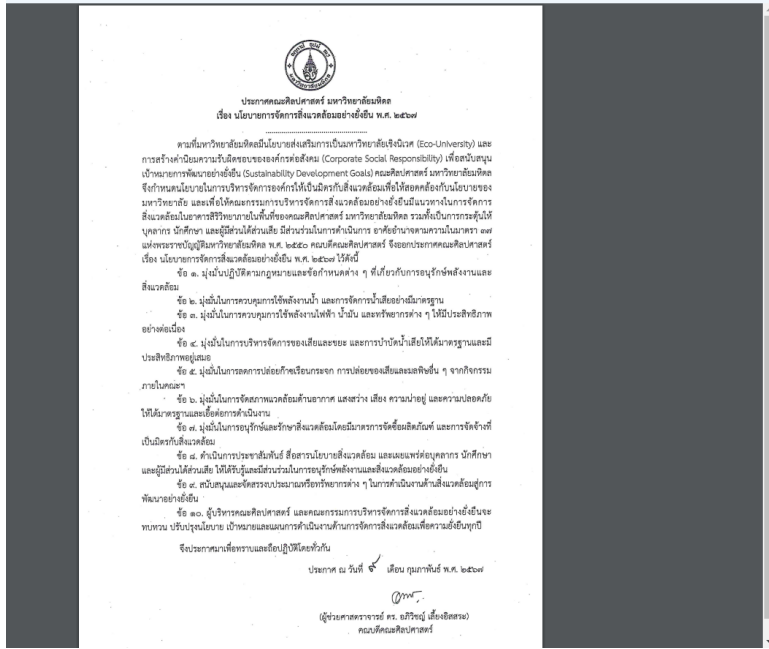
ดาวน์โหลด

เขียน บุคลากรคณะศิลปศาสตร์

คณะศิลปศาสตร์ ขอเรียนแจ้ง ประกาศคณะศิลปศาสตร์ เรื่อง นโยบายการจัดการสิ่งแวดล้อมอย่างยั่งยืน พ.ศ.2565 รายละเอียดประกาศตามเอกสารแนบ

จึงเรียนมาเพื่อทราบ

ติดต่อข่าวสารของคณะศิลปศาสตร์เพิ่มเติมได้ที่  
Website: [www.mahidol.ac.th](http://www.mahidol.ac.th)  
Facebook Fanpage: <https://www.facebook.com/LiberalArts.Mahidol>  
Line Official Account: <https://line.me/tv/channel/mahidol> (ช่องทางแจ้งเรื่อง) / <https://line.me/tv/channel/mahidol> (ช่องทางแจ้งเรื่อง) / <https://line.me/tv/channel/mahidol> (ช่องทางแจ้งเรื่อง) / <https://line.me/tv/channel/mahidol> (ช่องทางแจ้งเรื่อง)  
Instagram: [https://www.instagram.com/liberalarts\\_mahidol](https://www.instagram.com/liberalarts_mahidol)  
Twitter: <https://twitter.com/mahidol16>  
หมายเลขโทรศัพท์: 02-441-4401-8



# กลุ่มเป้าหมายภายใน/ภายนอก

- เว็บไซต์ (Website) Green Office คณะศิลปศาสตร์



## ยินดีต้อนรับสู่ MULA GREEN OFFICE

ตามที่ มหาวิทยาลัยมิลลา มีนโยบายส่งเสริมการเป็นมหาวิทยาลัยเชิงนิเวศ (Eco-University) และการสร้างคำนิยมความรับผิดชอบต่อองค์กรสังคม (Corporate Social Responsibility) เพื่อสนับสนุนเป้าหมายการพัฒนาอย่างยั่งยืน (Sustainability Development Goals) คณะศิลปศาสตร์ มหาวิทยาลัยมิลลา จึงกำหนดนโยบายในการบริหารจัดการองค์กรให้เป็นมิตรกับสิ่งแวดล้อมเพื่อให้งานเป็นเป้าหมายการเป็นสำนักงานสีเขียว (Green office)



### ประกาศและนโยบายอนุรักษ์พลังงาน และสิ่งแวดล้อม

### ผลการใช้ทรัพยากร พลังงานและของเสีย

### ประกาศและนโยบายอนุรักษ์พลังงาน และสิ่งแวดล้อม

#### ประกาศ และนโยบาย อนุรักษ์พลังงานและสิ่งแวดล้อม

- ปี 2567
  - ประกาศ นโยบายการอนุรักษ์พลังงานและสิ่งแวดล้อม พ.ศ. 2567 (ฉบับลงวันที่ 9 กุมภาพันธ์ 2567)
  - ประกาศ นโยบายการอนุรักษ์พลังงานและสิ่งแวดล้อม พ.ศ. 2567 (ฉบับลงวันที่ 9 กุมภาพันธ์ 2567)
  - ประกาศ นโยบายการอนุรักษ์พลังงานและสิ่งแวดล้อม พ.ศ. 2567 (ฉบับลงวันที่ 9 กุมภาพันธ์ 2567)
  - ประกาศ นโยบายการอนุรักษ์พลังงานและสิ่งแวดล้อม พ.ศ. 2567 (ฉบับลงวันที่ 9 กุมภาพันธ์ 2567)
  - ประกาศ นโยบายการอนุรักษ์พลังงานและสิ่งแวดล้อม พ.ศ. 2567 (ฉบับลงวันที่ 9 กุมภาพันธ์ 2567)
- ปี 2565
  - ประกาศ นโยบายการอนุรักษ์พลังงานและสิ่งแวดล้อม พ.ศ. 2565 (ฉบับลงวันที่ 17 สิงหาคม 2565)
- ปี 2564
  - ประกาศ นโยบายการอนุรักษ์พลังงานและสิ่งแวดล้อม พ.ศ. 2564 (ฉบับลงวันที่ 20 มกราคม 2564)
  - ประกาศ นโยบายการอนุรักษ์พลังงานและสิ่งแวดล้อม พ.ศ. 2564 (ฉบับลงวันที่ 20 มกราคม 2564)
  - ประกาศ นโยบายการอนุรักษ์พลังงานและสิ่งแวดล้อม พ.ศ. 2564 (ฉบับลงวันที่ 20 มกราคม 2564)
- ปี 2560
  - ประกาศ นโยบายการอนุรักษ์พลังงานและสิ่งแวดล้อม พ.ศ. 2560 (ฉบับลงวันที่ 21 มกราคม 2560)
  - ประกาศ นโยบายการอนุรักษ์พลังงานและสิ่งแวดล้อม พ.ศ. 2560 (ฉบับลงวันที่ 21 กุมภาพันธ์ 2560)





## 2. ปัญหาสิ่งแวดล้อมที่มีนัยสำคัญและการจัดการ

กลุ่มเป้าหมายภายใน/กลุ่มเป้าหมายภายนอก

- เว็บไซต์ (Website) Green Office คณะศิลปศาสตร์

The screenshot shows the top navigation bar of the MULA website with the logo and menu items: 'เกี่ยวกับคณะ', 'การศึกษา', 'การวิจัย', 'การบริการวิชาการและบริการสังคม', and 'ติดต่อเรา'. Below the navigation bar is a large banner image of a modern building with the text 'MULA Green'. The main content area features a green background with a photograph of a tree-lined path and a stream. The heading reads 'ยินดีต้อนรับสู่ MULA GREEN OFFICE'. Below the heading is a paragraph in Thai: 'ตามที่ มหาวิทยาลัยมหิดล เป็นนโยบายส่งเสริมการเป็นมหาวิทยาลัยเชิงนิเวศ (Eco-University) และการสร้างค่าิยมความรับผิดชอบต่อสังคม (Corporate Social Responsibility) เพื่อสนับสนุนเป้าหมายการพัฒนาที่ยั่งยืน (Sustainability Development Goals) คณะศิลปศาสตร์ มหาวิทยาลัยมหิดล จึงกำหนดนโยบายในการบริหารจัดการองค์กรให้เป็นมิตรกับสิ่งแวดล้อมเพื่อให้บรรลุเป้าหมายการเป็นสำนักงานสีเขียว (Green office)'.



คณะกรรมการนโยบายและแผนการจัดการพลังงาน



ประกาศและนโยบายอนุรักษ์พลังงาน และสิ่งแวดล้อม



กฎหมายและข้อกำหนดเกี่ยวกับสิ่งแวดล้อม



ผลการดำเนินงานสำนักงานสีเขียว



การระบุและประเมินปัญหาสิ่งแวดล้อม



ผลการใช้ทรัพยากร พลังงานและของเสีย

การระบุและประเมินปัญหาสิ่งแวดล้อม

ลำดับ	กิจกรรม	การใช้ทรัพยากรและพลังงาน	ลักษณะปัญหาสิ่งแวดล้อม	ความรุนแรง		
				มาก	ปานกลาง	น้อย
1	การตรวจวัดความเข้มข้นและ/หรือปริมาณของอากาศ	ไฟฟ้า	แสงสว่างไม่เพียงพอ		✓	
2	ไม่ระบุปัญหาเกี่ยวกับสัดส่วนที่เสียซึ่งการไม่ปฏิบัติตาม		สิ่งซึ่งสำนักงานไม่ปฏิบัติตาม		✓	
3	ผลการใช้กระดาษและอุปกรณ์ที่ปล่อยคาร์บอนฟุตพริ้นท์	ไฟฟ้า	เสียงรบกวนจากในสำนักงาน		✓	
4	การใช้ถังรับเศษอาหาร	น้ำ	เศษอาหาร/ขยะรีไซเคิลไม่เหมาะสม		✓	
5	โครงการแยกถังขยะให้ถูกประเภท		การทิ้งขยะไม่ถูกตามประเภท		✓	

### 3. การปฏิบัติตามกฎหมาย

#### กลุ่มเป้าหมายภายใน/ภายนอก

- เว็บไซต์ (Website) Green Office คณะศิลปศาสตร์

lapr@mahidol.ac.th (66) 244 144 01-8 ผู้ลงทะเบียน นักศึกษาปัจจุบัน สำนักบุคลากร INTRANET MU Web Mail

มหาวิทยาลัยมหิดล MULA

เกี่ยวกับคณะ การศึกษา การวิจัย การบริการวิชาการและบริการสังคม ติดต่อเรา

MULA Green

### ยินดีต้อนรับสู่ MULA GREEN OFFICE

ตามที่ มหาวิทยาลัยมหิดล มีนโยบายส่งเสริมการเป็นมหาวิทยาลัยเชิงนิเวศ (Eco-University) และการสร้าง รับผิดชอบต่อสังคมขององค์กร (Corporate Social Responsibility) เพื่อสนับสนุนเป้าหมาย การพัฒนาที่ยั่งยืน (Sustainability Development Goals) คณะศิลปศาสตร์ มหาวิทยาลัยมหิดล จึง กำหนดนโยบายในการบริหารจัดการองค์กรให้เป็นมิตรกับสิ่งแวดล้อมเพื่อให้บริการเป็น

- คณะกรรมการนโยบายและแผนการวิจัยและพัฒนา
- ประกาศนโยบายของผู้บริหารและสิ่งแวดล้อม
- กฎหมายและข้อกำหนดเกี่ยวกับสิ่งแวดล้อม
- ผลการดำเนินงานสำนักงานสีเขียว
- การประเมินประเมินปีงบประมาณ
- ผลการวิจัยของเสีย

## กฎหมายและข้อกำหนดเกี่ยวกับสิ่งแวดล้อม

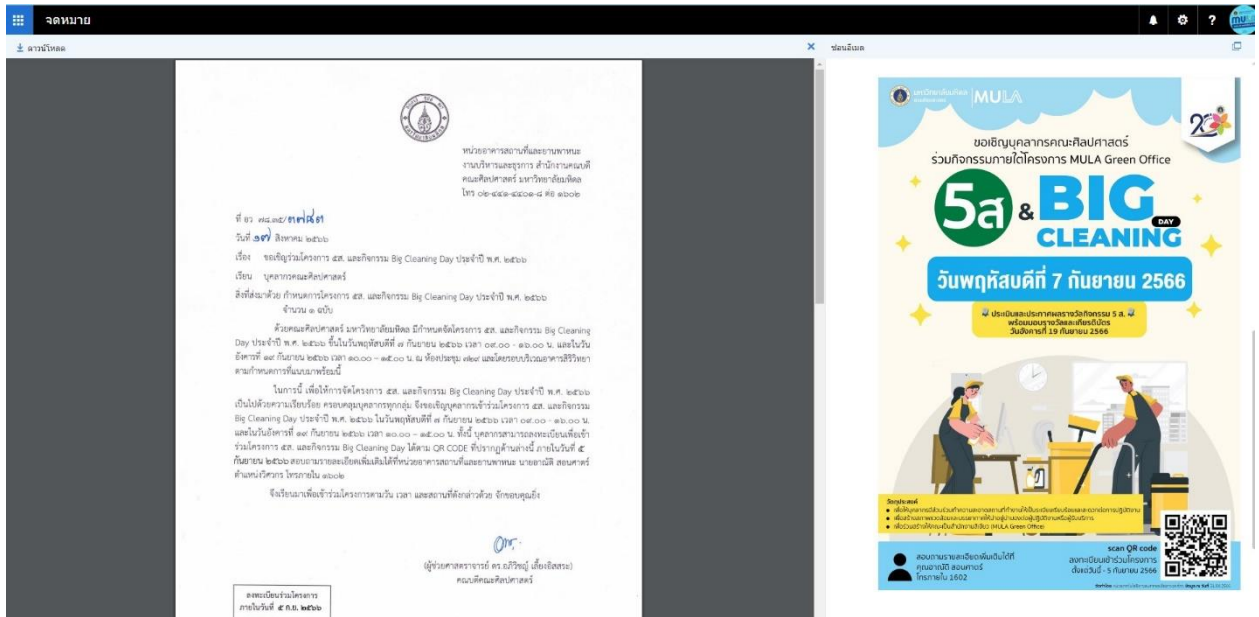
### กฎหมายและข้อกำหนดเกี่ยวกับสิ่งแวดล้อม

- นโยบาย Green Office
- พระราชบัญญัติส่งเสริมและอนุรักษ์พลังงาน พ.ศ. 2535 และแก้ไขเพิ่มเติม (1)
- กฎกระทรวงกำหนดคุณสมบัติ จำนวน และหน้าที่ผู้รับผิดชอบด้านพลังงาน พ.ศ. 2552
- กฎกระทรวงกำหนดประเภทหรือขนาดของอาคารและมาตรฐาน หลักเกณฑ์และวิธีการในการออกแบบอาคารเพื่อการอนุรักษ์พลังงาน พ.ศ. 2563
- พระราชบัญญัติส่งเสริมและรักษาคุณภาพสิ่งแวดล้อมแห่งชาติ พ.ศ. 2535
- พระราชบัญญัติการสาธารณสุข พ.ศ. 2535 และแก้ไขเพิ่มเติม
- พระราชบัญญัติควบคุมอาคาร พ.ศ. 2522 และแก้ไขเพิ่มเติม
- พระราชบัญญัติป้องกันและบรรเทาสาธารณภัย พ.ศ. 2550
- พระราชบัญญัติป้องกันและระงับอัคคีภัย
- กฎกระทรวง กำหนดมาตรฐานในการบริหาร จัดการ และดำเนินการด้านความปลอดภัย อาชีวอนามัย และสภาพแวดล้อมในการทำงานเกี่ยวกับสารอินทรีย์พิษ พ.ศ. 2555
- กฎกระทรวง กำหนดมาตรฐานในการบริหาร จัดการ และดำเนินการด้านความปลอดภัย อาชีวอนามัยและสภาพแวดล้อมในการทำงานเกี่ยวกับอันตราย พ.ศ. 2562

#### 4. ความสะอาดและความเป็นระเบียบ (5ส.)

##### กลุ่มเป้าหมายภายใน

- ระบบจดหมายอิเล็กทรอนิกส์ (E-mail)



- ไลน์ (Line Group)

##### งานบริหารและธุรการ (25)

\*\*\*\*\* ประกาศ \*\*\*\*\*



Sasinan M.-MULA

สวัสดีค่ะทุกท่าน งานบริหารมีเรื่องแจ้งเพื่อทราบดังนี้ค่ะ

1. วันที่ 24 ส.ค. 66 จะมีโครงการฝึกซ้อมดับเพลิงและหนีไฟทั้งวันจะขอให้ทุกท่านเตรียมตัวให้พร้อมเพื่อเข้าร่วมโครงการดังกล่าว
2. วันที่ 31 ส.ค. 66 เวลา 10.00 น. ประชุมชี้แจงเรื่องการทำข้อตกลงการปฏิบัติงาน ปี 2567 ของบุคลากรสายสนับสนุนทุกคน และขอให้ทุกท่านนำข้อตกลงของตนเองเข้ามาในห้องประชุมเพื่อพิจารณาร่วมกันนะคะ (อาจจะติดประกาศเกณฑ์มาด้วยก็ได้) ทั้งนี้หากท่านมีคำถามที่ต้องการจะสอบถามสามารถติดต่อสายการคำถามไว้ล่วงหน้าเพื่อไว้ถามในห้องประชุมได้ค่ะ
3. ท่านใดมีหลักการใช้จ่ายเงิน/โครงการ/กิจกรรม ต่างๆ ที่ยังดำเนินการไม่แล้วเสร็จภายในสิงหาคม 2566 นี้ ขอให้ท่านนำหลักการ/โครงการมากันงบประมาณได้ทั้งงานแผนและพัฒนาคุณภาพนะคะ
4. วันที่ 7 ก.ย. 66 จะมีโครงการ 5 ส. และกิจกรรม Big Cleaning ทั้งวันจะขอ
5. วันที่ 13 ก.ย. 66 เวลา 13.00 น. มีงานมหัศจรรย์จิตผู้เกษียณอายุจำนวน 3 ท่าน คือ ผศ.อรศิริ, อ.ดร.กรศิริ และพี่ตัง
6. วันที่ 16 ก.ย. 66 มหิศจิตวิทยาการประจำปี 2566

จึงแจ้งมาเพื่อทราบค่ะ

9:57 AM



- บอร์ดประชาสัมพันธ์/ป้ายประกาศ/นิทรรศการ



กลุ่มเป้าหมายภายใน/ภายนอก

- เว็บไซต์ (Website) Green Office คณะศิลปศาสตร์



07/09/2023 / Admin

วันที่ 7 กันยายน 2566 คณะศิลปศาสตร์ จัดกิจกรรม 5 ส. & Big Cleaning Day ภายใต้โครงการ MULA Green Office คณะศิลปศาสตร์ ประจำปี 2566 เพื่อปลูกฝังจิตสำนึกถึงความสำคัญของสุขภาวะและสภาพแวดล้อมการทำงานที่เป็นระเบียบสะอาดและปลอดภัย โดยได้รับเกียรติจากคุณสุพจน์ ศุภศรี ผู้ช่วยคณบดีฝ่ายกายภาพและสิ่งแวดล้อม เป็นประธานเปิดกิจกรรม ต่อดำเนินการเชิงแจ้งทำความเข้าใจเกณฑ์การประเมินผลการดำเนินงานกิจกรรมนี้โดยคุณพัชรวิมล พึ่งกอนนิจรัตน์ เลขานุการคณะศิลปศาสตร์ และคุณอาภาณี สอนกลาง จากนั้นบุคลากรได้ร่วมกันทำความสะอาดการจัดแบ่งพื้นที่รับผิดชอบแต่ละหน่วยงาน

กิจกรรมดังกล่าวมีวัตถุประสงค์เพื่อส่งเสริมและสนับสนุนให้บุคลากรมีส่วนร่วมทำความสะอาดสถานที่ทำงานให้เป็นระเบียบเรียบร้อย ช่วยสร้างสภาพแวดล้อมและบรรยากาศให้สวยงาม สะอาด ปลอดภัย และเชื่อต่อการปฏิบัติงาน อีกทั้งเพื่อร่วมกันสร้างคณะให้เป็นสำนักงานสีเขียว (MULA Green Office)



ค้นหา

Search...

หมวดหมู่

Select Category

ช่วงทั้งหมด

Select Month

# กิจกรรมประกาศรางวัลการทำความดี 5 ส. & Big Cleaning Day



19/06/2023 / Admin

วันที่ 19 กันยายน 2566 คณะศิลปศาสตร์ จัดกิจกรรมประกาศรางวัลการทำความดี 5 ส. & Big Cleaning Day ภายใต้โครงการ MULA Green Office คณะศิลปศาสตร์ ประจำปี 2566 เพื่อเชิดชูบุคลากรที่ทุ่มเทความตั้งใจและความมุ่งมั่นในการปฏิบัติงานเพื่อพัฒนาคุณภาพของหน่วยงาน คณะศิลปศาสตร์ ให้ก้าวไกลสู่ความเป็นเลิศและยั่งยืน โดยได้รับรางวัลจากคณะกรรมการประเมินรางวัล 1 Diamond Award (ประเภทสาขา เป็นระเบียบ 5 ส. สะอาด) รางวัล 2 Golden Award (ประเภทผลงาน สาขา สุขภาพ) การศึกษาและนวัตกรรมเรียนรู้ รางวัล 3 รางวัลผลงานเชิงสังคม (ประเภทนวัตกรรมการศึกษา) งานศิลปะและนิทรรศการ งานศิลปะ-ศิลปะ งานบริการและวิชาการ กิจกรรมดังกล่าวมีวัตถุประสงค์เพื่อส่งเสริมและสนับสนุนให้บุคลากรมีส่วนร่วมทำความสะอาดสถานที่ทำงานให้เป็นระเบียบเรียบร้อย ช่วยสร้างสภาพแวดล้อมและบรรยากาศที่เอื้ออำนวยต่อการปฏิบัติงาน อีกทั้งเพื่อร่วมกันสร้างคุณประโยชน์ให้แก่หน่วยงาน (MULA Green Office)

ค้นหา

Search...

หมวดหมู่

Select Category

ช่วงทั้งหมด

Select Month

Mahidol University, Faculty of Liberal Arts ได้เห็นรูปภาพใหม่ 8 ภาพลงในอัลบั้ม: กิจกรรม 5 ส. & Big Cleaning Day

คณะศิลปศาสตร์ MU · 7 กันยายน 2023 ·

กิจกรรม 5 ส. & Big Cleaning Day

วันที่ 7 กันยายน 2566 คณะศิลปศาสตร์ จัดกิจกรรม 5 ส. & Big Cleaning Day ภายใต้โครงการ MULA Green Office คณะศิลปศาสตร์ ประจำปี 2566 เพื่อเชิดชูบุคลากรที่ทุ่มเทความตั้งใจและความมุ่งมั่นในการปฏิบัติงานเพื่อพัฒนาคุณภาพของหน่วยงาน คณะศิลปศาสตร์ ให้ก้าวไกลสู่ความเป็นเลิศและยั่งยืน โดยได้รับรางวัลจากคณะกรรมการประเมินรางวัล 1 Diamond Award (ประเภทสาขา เป็นระเบียบ 5 ส. สะอาด) รางวัล 2 Golden Award (ประเภทผลงาน สาขา สุขภาพ) การศึกษาและนวัตกรรมเรียนรู้ รางวัล 3 รางวัลผลงานเชิงสังคม (ประเภทนวัตกรรมการศึกษา) งานศิลปะและนิทรรศการ งานบริการและวิชาการ กิจกรรมดังกล่าวมีวัตถุประสงค์เพื่อส่งเสริมและสนับสนุนให้บุคลากรมีส่วนร่วมทำความสะอาดสถานที่ทำงานให้เป็นระเบียบเรียบร้อย ช่วยสร้างสภาพแวดล้อมและบรรยากาศที่เอื้ออำนวยต่อการปฏิบัติงาน อีกทั้งเพื่อร่วมกันสร้างคุณประโยชน์ให้แก่หน่วยงาน (MULA Green Office)

#MULANEWS2023 #MULA #mahidol #liberalarts #ศิลปศาสตร์มหิดล #iamahidol #มหาวิทยาลัยมหิดล

Website: <https://la.mahidol.ac.th>  
 facebookfanpage: <https://www.facebook.com/LiberalArts.Mahidol>  
 LineOfficialAccount: <https://lin.ee/QKGL0Un>  
 Instagram: <https://www.instagram.com/liberalartsmu/>  
 Twitter: <https://twitter.com/MahidolLA>  
 Youtube LiberalArts Mahidol: <https://www.youtube.com/channel/UCzKqjUyQRANGzphGOr27Kw>  
 หมายเลขโทรศัพท์: 0 2441 4401-8



5. เป้าหมายและมาตรการพลังงาน และทรัพยากร (ได้แก่ น้ำประปา ไฟฟ้า น้ำมันเชื้อเพลิง ก๊าซหุงต้ม กระดาษ และ อื่น ๆ)

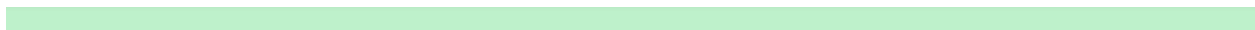
กลุ่มเป้าหมายภายใน/ภายนอก

- เว็บไซต์ (Website) Green Office คณะศิลปศาสตร์



ยินดีต้อนรับสู่ MULA GREEN OFFICE

ตามที่ มหาวิทยาลัยมหิดล มีนโยบายส่งเสริมการเป็นมหาวิทยาลัยเชิงนิเวศ (Eco-University) และการสร้าง  
 ค่าิยมความรับผิดชอบต่อองค์กรต่อสังคม (Corporate Social Responsibility) เพื่อเป็นสื่อบริการ  
 การพัฒนาอย่างยั่งยืน (Sustainability Development Goals) คณะศิลปศาสตร์ มหาวิทยาลัยมหิดล จึง  
 กำหนดนโยบายในการบริหารจัดการองค์กรให้เป็นมิตรกับสิ่งแวดล้อมเพื่อให้บรรลุเป้าหมายการเป็น  
 สำนักงานสีเขียว (Green office)



คณะกรรมการนโยบายและ  
แผนการจัดการพลังงาน



ประกาศและนโยบายอนุรักษ์  
พลังงาน และสิ่งแวดล้อม



การระบุและประเมินปัญหาสิ่ง  
แวดล้อม



ผลการใช้ทรัพยากร พลังงานและ  
ของเสีย



ประกาศและนโยบายอนุรักษ์พลังงาน และสิ่งแวดล้อม

ประกาศ และนโยบาย อนุรักษ์พลังงานและสิ่งแวดล้อม

ปี 2567

- ประกาศ นโยบายการจัดการสิ่งแวดล้อมภายในปี พ.ศ. 2567 (ฉบับลงวันที่ 9 กุมภาพันธ์ 2567)
- ประกาศ นโยบายอนุรักษ์สิ่งแวดล้อมภายในปี พ.ศ. 2567 (ฉบับลงวันที่ 9 กุมภาพันธ์ 2567)
- ประกาศ นโยบายการจัดการของเสียและของอันตราย พ.ศ. 2567 (ฉบับลงวันที่ 9 กุมภาพันธ์ 2567)
- ประกาศ นโยบายลดและควบคุมการปล่อยคาร์บอน พ.ศ. 2567 (ฉบับลงวันที่ 9 กุมภาพันธ์ 2567)
- ประกาศ นโยบายลดและควบคุมการปล่อยก๊าซเรือนกระจก พ.ศ. 2567 (ฉบับลงวันที่ 9 กุมภาพันธ์ 2567)

ปี 2565

- ประกาศ นโยบายการจัดการสิ่งแวดล้อมภายในปี พ.ศ. 2565 (ฉบับลงวันที่ 17 สิงหาคม 2565)

ปี 2564

- ประกาศ นโยบายการจัดการของเสีย พ.ศ. 2564 (ฉบับลงวันที่ 20 มกราคม 2564)
- ประกาศ นโยบายการลดและควบคุมการปล่อยคาร์บอน พ.ศ. 2564 (ฉบับลงวันที่ 20 มกราคม 2564)
- ประกาศ นโยบายการลดและควบคุมการปล่อยก๊าซเรือนกระจก พ.ศ. 2564 (ฉบับลงวันที่ 20 มกราคม 2564)

ปี 2560

- ประกาศ นโยบายอนุรักษ์สิ่งแวดล้อมภายในปี พ.ศ. 2560 (ฉบับลงวันที่ 14 มกราคม 2560)
- ประกาศ นโยบายการระบุและประเมินปัญหาสิ่งแวดล้อมภายในปี พ.ศ. 2560 (ฉบับลงวันที่ 21 กุมภาพันธ์ 2560)

- บอร์ดประชาสัมพันธ์



MULAGREENOFFICE

ร่วมทำดีเป็นห่วงหมอกัน ไม่แกว่งตัวชีวิตชีวาให้หมดความหวัง

## มาตรการประหยัดไฟฟ้า

- อุณหภูมิอากาศ**
  - กำหนดเวลาเปิด-ปิดเครื่องปรับอากาศ ดังนี้
    - รอบเช้า เปิดเวลา 08.30 - 12.00 น.
    - รอบบ่าย เปิดเวลา 13.00 - 16.30 น.
  - ปรับอุณหภูมิเครื่องปรับอากาศไว้ที่ 25 องศาเซลเซียส
  - ตรวจสอบค่าความสะอาดเครื่องปรับอากาศ (แผ่นกรองอากาศ) เป็นประจำทุก 3 เดือน
- อุปกรณ์ไฟฟ้า**
  - ตั้งค่าพัดลมห้องคอมพิวเตอร์ในขณะไม่ใช้งานให้เป็น sleep mode
  - ปิดปลั๊กเครื่องใช้และอุปกรณ์ไฟฟ้า หลังเลิกงานและวันหยุดต่อเนื่อง
  - ตั้งอุณหภูมิตู้เย็น 3-6 องศาเซลเซียส ช่วงพักเย็น -2.5 ถึง -18 องศาเซลเซียส ไม่อาจจารีรื้อนตู้ตู้เย็นเกิน 1 ครั้ง ไม่เปิดตู้เย็นทิ้งไว้ และลดการเปิดตู้เย็นโดยไม่จำเป็น
  - การติดตั้งเครื่องใช้ไฟฟ้าจากอาคารควรวางรอบอาคาร 3-4 เมตร
  - ใช้หลอดประหยัดไฟตามมาตรฐานของผลิตภัณฑ์อุตสาหกรรมที่มีเครื่องหมาย มอก.
  - ไม่ใช้อุปกรณ์ไฟฟ้าที่ชำรุด หมดอายุ และไม่ไ้มาตรฐาน
- การใช้ลิฟต์**
  - ขึ้น-ลงลิฟต์ให้ใช้ลิฟต์คนเดียว
  - ฝากของไว้ที่ลิฟต์
  - ฝากของลิฟต์ให้ไกลที่สุด 1 ครั้ง
- ไฟฟ้าแสงสว่าง**
  - เปิดไฟฟ้าแสงสว่างเท่าที่จำเป็น และปิดช่วงเวลา 12.00 - 13.00 น.
  - ปิดตาม ผู้ ขึ้นลงอาคารตามชั้น
  - ทำความสะอาดถาดไฟฟ้า และหลอดแสงสว่างทุก 3 เดือน
  - สวมถุงและสวิตช์ควบคุมอุปกรณ์ไฟฟ้าเพื่อให้ออกสวิตช์การใช้งาน

คณะผู้บริหาร ร่วมใจประหยัดพลังงานในสำนักงาน

รศ.กัญญา ศุภะนันทน์ รองผู้อำนวยการฝ่ายบริหาร (Green Office) หมายเลข: การสื่อสารและการประชาสัมพันธ์



รณรงค์ประหยัดไฟฟ้า



MULA GREENOFFICE

มหาวิทยาลัยเทคโนโลยีพระจอมเกล้าธนบุรี MULA

ประหยัดน้ำ คุณทำได้

SAVE WATER

**รินน้ำดื่มให้พอดี**  
เวลาเราริมน้ำดื่มให้พอดี ปริมาณน้ำดื่มที่พอดีคือเท่าที่จิบได้ทีละนิดๆ ไม่ควรรินน้ำดื่มใส่แก้วจนล้นแล้วค่อยค่อยจิบ เพราะการรินน้ำดื่มที่มากเกินไปจะทำให้เราต้องทิ้งน้ำดื่มที่ล้นออกทิ้งไป

**เช็ดคราบอาหารก่อนล้างจาน**  
เช็ดคราบอาหารก่อนล้างจาน เพื่อลดปริมาณน้ำในจานก่อนล้างจาน ทำให้สิ้นเปลืองน้ำน้อยลง

**รดน้ำต้นไม้ด้วยน้ำชักล้าง และใช้ฝักบัวรดน้ำแทนสายยาง**  
รดน้ำต้นไม้ด้วยน้ำชักล้าง และใช้ฝักบัวรดน้ำแทนสายยาง

**ถูพื้นควรใช้ถังรอง**  
ใช้ถังรองน้ำในขณะทำความสะอาดห้องต่างๆ ลดการสิ้นเปลืองน้ำ

MULA GREENOFFICE

น้ำมีค่า ใช้ทุกหยด อย่างรู้คุณค่า

SAVE WATER

MULA GREENOFFICE

ดึงกระดาษแต่พอใช้

ลดใช้กระดาษชำระ ช่วยลดภาวะโลกร้อน

"อย่าลืม" ปิดน้ำ ทุกครั้งหลังใช้งานและไม่เปิดน้ำทิ้งไว้

คณะวิศวกรรมศาสตร์ ร่วมใจประหยัดน้ำทุกหยดในสำนักงาน

จังหวัดไทย คณะกรรมการส่งเสริมการดำเนินงานสีเขียว (Green Office) หมวด 2, การสื่อสารและการประชาสัมพันธ์

MULA GREENOFFICE

กดชักโครก 1 ครั้ง เท่าที่จำเป็น

กดชักโครกกลบเสียง จะช่วยประหยัดน้ำได้ถึง 12 ลิตร

MULA GREENOFFICE

เช็ดคราบอาหารก่อนล้างจาน

เพื่อลดปริมาณน้ำขณะล้างจาน และช่วยให้ล้างจานได้สะอาดขึ้น

รณรงค์ประหยัดน้ำ

กรุณาทิ้งกระดาษทิชชูลงในถังขยะ  
Please dispose of your tissues  
in the bin provided.  
THANK YOU



ขอความร่วมมือทุกท่าน  
อย่าทิ้งเศษอาหารลงในอ่างล้างภาชนะ  
และอย่าวางภาชนะเปื้อนทิ้งไว้  
เพื่อป้องกันท่ออุดตันและแมลงรบกวน  
ขอบคุณค่ะ



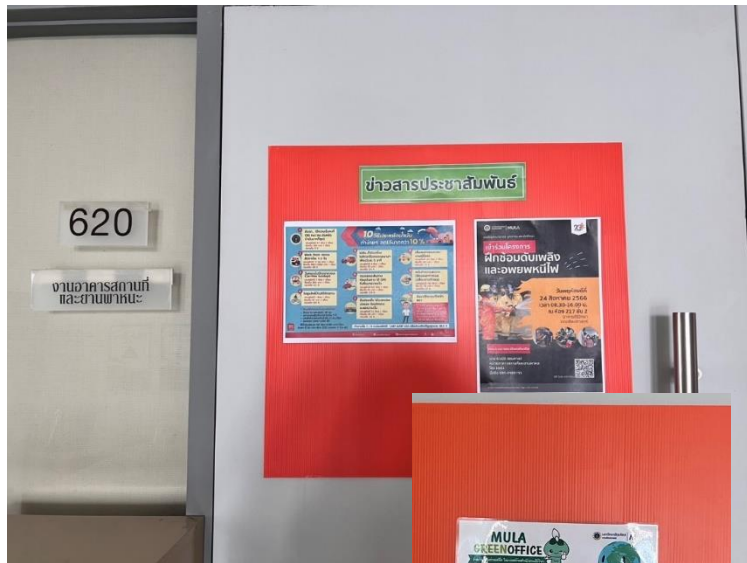
รณรงค์ประหยัดน้ำ



รณรงค์ประหยัดกระดาษ







รณรงค์ประหยัดน้ำมันเชื้อเพลิง

ร่วมเป็นมิตรกับธรรมชาติ ในกรรขรราชวิทยาลัยราชภัฏวไลยอลงกรณ์

## มาตรการประหยัดน้ำมันเชื้อเพลิง

- 1** การติดต่อหน่วยงาน ภายในมหาวิทยาลัย ให้ใช้รถร่วมกัน หรือจักรยานแทนการใช้รถยนต์ รถจักรยานยนต์
- 2** ใช้เส้นทางเดียวกัน หรือสถานที่ใกล้เคียงกัน ใช้รถยนต์ร่วมกัน
- 3** การจัดซื้อจัดจ้างรถยนต์ คำนึงถึงการประหยัดและประสิทธิภาพการใช้เป็นหลัก น้ำมันเชื้อเพลิงที่ช่วยลดปริมาณการปล่อยก๊าซคาร์บอนไดออกไซด์
- 4** ให้พนักงานขับรถปฏิบัติ ดังนี้
  1. ตรวจสอบสภาพ ยานพาหนะก่อนใช้งาน ไม่ควร ปล่อยให้ว่าง ไม่ขึ้นเครื่องทิ้งไว้
  2. เช็กระดับน้ำมันก่อน ใช้งานเชื้อเพลิง ซึ่งขณะรถกำลัง ใช้งานอย่า ปล่อยให้หมดจนต้อง ไล่เชื้อเพลิงจาก หมดจนกว่ารถจะดับเครื่องโดยทันทีและเช็กระดับเมื่อ พ.ศ. 2558
  3. ศึกษารูปร่างใช้ และนำจุดรวมการเคลื่อนที่ของยานพาหนะมาใช้กำหนด
  4. ขับรถด้วยความเร็วที่เหมาะสมกับสภาพจราจร
  5. ไม่ควรจอดเครื่องยนต์ของรถติดกับ 3 นาที จะบันทึกข้อมูลเกี่ยวกับพฤติกรรมการใช้งาน
  6. ตรวจสอบระบบหัวฉีดของรถทุกสัปดาห์
  7. ตรวจสอบรถก่อนขึ้นรถทุกครั้ง ใช้น้ำมันดีเซล 1 ลิตร จะปล่อย ปล่อยมลพิษสูงเทียบเท่ากับเชื้อเพลิง 8 ลิตร
  8. ใช้เครื่องยนต์ที่ทันสมัยและเครื่องยนต์ดี ไม่ใช้เครื่องยนต์ในขณะใช้งานที่ไม่จำเป็นต้องใช้น้ำมันเชื้อเพลิง
  9. งดใช้เครื่องปรับอากาศ

คณะศิลปศาสตร์ ร่วมใจระมัดระวังพิชิตใจในรั้วมหาวิทยาลัย

จัดทำโดย คณะทำงานเพื่อดำเนินการสำนักงานสีเขียว (Green Office) หมายเลข: การสื่อสารและการสร้างจิตสำนึก



จัดกิจกรรมส่งเสริมด้านสิ่งแวดล้อม  
เพิ่มพื้นที่สีเขียว



## 6. เป้าหมายและมาตรการจัดการของเสีย

กลุ่มเป้าหมายภายใน/กลุ่มเป้าหมายภายนอก

- เว็บไซต์ (Website) Green Office คณะศิลปศาสตร์



คณะกรรมการนโยบายและ  
แผนการจัดการพลังงาน



ประกาศและนโยบายอนุรักษ์  
พลังงาน และสิ่งแวดล้อม



การระบุและประเมินปัญหาสิ่ง  
แวดล้อม



ผลการใช้ทรัพยากร พลังงานและ  
ของเสีย

## ประกาศ และนโยบาย อนุรักษ์พลังงานและสิ่งแวดล้อม

### ปี 2567

- ประกาศ นโยบายการจัดการสิ่งแวดล้อมอย่างยั่งยืน พ.ศ. 2567 (ฉบับลงวันที่ 9 กุมภาพันธ์ 2567)
- ประกาศ นโยบายอนุรักษ์พลังงานคณะศิลปศาสตร์ พ.ศ. 2567 (ฉบับลงวันที่ 9 กุมภาพันธ์ 2567)
- ประกาศ นโยบายส่งเสริมการลดใช้กระดาษ พ.ศ. 2567 (ฉบับลงวันที่ 9 กุมภาพันธ์ 2567)
- ประกาศ นโยบายการจัดการกากของเสียและขยะอันตราย พ.ศ. 2567 (ฉบับลงวันที่ 9 กุมภาพันธ์ 2567)
- ประกาศ นโยบายและแนวทางการบริหารจัดการขยะ พ.ศ. 2567 (ฉบับลงวันที่ 9 กุมภาพันธ์ 2567)
- ประกาศ นโยบายและมาตรการบริหารจัดการน้ำทิ้ง พ.ศ. 2567 (ฉบับลงวันที่ 9 กุมภาพันธ์ 2567)

### ปี 2565

- ประกาศ นโยบายการจัดการสิ่งแวดล้อมอย่างยั่งยืน พ.ศ. 2565 (ฉบับลงวันที่ 17 สิงหาคม 2565)

### ปี 2564

- ประกาศ มาตรการบริหารจัดการน้ำ พ.ศ. 2564 (ฉบับลงวันที่ 20 มกราคม 2564)
- ประกาศ นโยบายการจัดการกากของเสียและขยะอันตราย พ.ศ. 2564 (ฉบับลงวันที่ 20 มกราคม 2564)
- ประกาศ นโยบายการบริหารจัดการขยะพลาสติกและโฟม พ.ศ. 2564 (ฉบับลงวันที่ 20 มกราคม 2564)

### ปี 2560

- ประกาศ นโยบายอนุรักษ์พลังงานคณะศิลปศาสตร์ พ.ศ.2560 (ฉบับลงวันที่ 24 มกราคม 2560)
- ประกาศ มาตรการประหยัดพลังงาน สาธารณูปโภค คณะศิลปศาสตร์ มหาวิทยาลัยมหิดล พ.ศ.2560 (ฉบับลงวันที่ 21 กุมภาพันธ์ 2560)



ประกาศคณะศิลปศาสตร์  
เรื่อง นโยบายการจัดการกากของเสียและขยะอันตราย  
พ.ศ. ๒๕๖๔

ตามที่มหาวิทยาลัยเชียงใหม่มีแนวทางในการพัฒนามหาวิทยาลัยให้เป็น Eco University รวมถึงการรับค่านิยมความรับผิดชอบต่อสังคม (Corporate Social Responsibility) คณะศิลปศาสตร์จึงมีนโยบายด้านการจัดการกากของเสียและขยะอันตราย เพื่อเป็นแนวทางในการดำเนินงานที่เกี่ยวข้องกับกากของเสียและขยะอันตรายต่าง ๆ


อาศัยอำนาจตามความในมาตรา ๓๗ แห่งพระราชบัญญัติมหาวิทยาลัยเชียงใหม่ พ.ศ. ๒๕๕๐ คณะศิลปศาสตร์ จึงออกประกาศคณะศิลปศาสตร์ เรื่อง นโยบายการจัดการกากของเสียและขยะอันตราย พ.ศ. ๒๕๖๔ ไว้ดังนี้

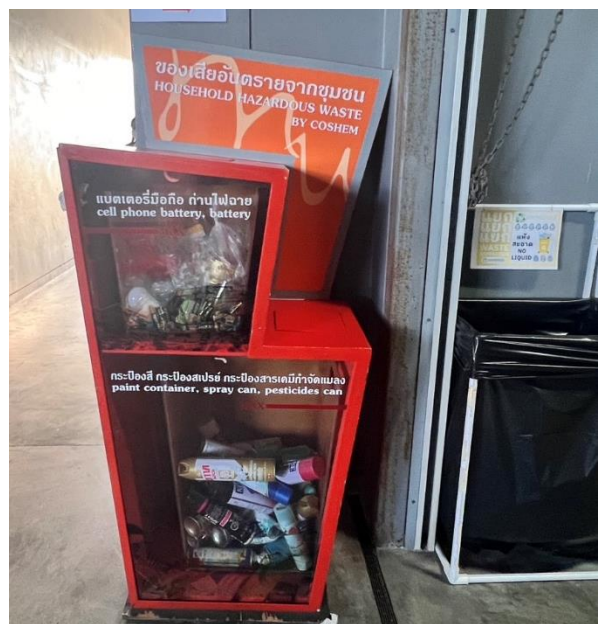
- ข้อ ๑. ในประกาศนี้
- "มหาวิทยาลัย" หมายความว่า มหาวิทยาลัยเชียงใหม่
  - "คณะ" หมายความว่า คณะศิลปศาสตร์ มหาวิทยาลัยเชียงใหม่
  - "บุคลากร" หมายความว่า ข้าราชการ พนักงานมหาวิทยาลัย ลูกจ้างในสังกัดคณะศิลปศาสตร์ นักศึกษาและให้หมายความรวมถึง อาจารย์พิเศษ และบุคคลอื่นซึ่งได้รับมอบหมายให้ปฏิบัติงานให้กับคณะศิลปศาสตร์ด้วย
  - "กากของเสียและขยะอันตราย" หมายความว่า วัสดุ หรือสิ่งของใดที่มีส่วนประกอบของสารเคมีที่อาจก่อให้เกิดอันตรายต่อสุขภาพของบุคคล เช่น หลอดไฟ ถ่านไฟฉาย แบตเตอรี่มือถือ กระป๋องสี และกระป๋องสเปรย์ เป็นต้น
- ข้อ ๒ ให้คณะปฏิบัติงานนโยบายด้านการจัดการกากของเสียและขยะอันตราย ดังต่อไปนี้
- ๒.๑ ให้ความสำคัญต่อการจัดการกากของเสียและขยะอันตรายของคณะ และดำเนินการให้เป็นไปตามนโยบายของมหาวิทยาลัย
  - ๒.๒ ส่งเสริมการใช้กากของเสียและขยะอันตรายในการปฏิบัติงานให้เป็นไปอย่างเหมาะสมคุ้มค่าและปลอดภัย พร้อมทั้งมุ่งมั่นที่จะลดการผลิตกากของเสียและขยะอันตรายสู่สิ่งแวดล้อม
  - ๒.๓ มีมาตรการในการดำเนินการคัดแยกประเภทผลิตภัณฑ์ กากของเสียและขยะอันตราย เพื่อให้การคัดแยกประเภทกากของเสียและขยะอันตรายมีประสิทธิภาพ

- ๒.๔ การปฏิบัติงานที่เกี่ยวข้องกับกากของเสียและขยะอันตราย ต้องมีคณะทำงานหรือผู้รับผิดชอบการจัดการกากของเสียและขยะอันตราย เพื่อกำกับดูแล ติดตามการประเมินผลการจัดการกากของเสียและขยะอันตรายของคณะ ตามนโยบายที่มหาวิทยาลัยกำหนด
- ๒.๕ การปฏิบัติงานที่เกี่ยวข้องกับกากของเสียและขยะอันตราย จะต้องมีการบันทึกข้อมูลในระบบฐานข้อมูลของคณะซึ่งเป็นฐานข้อมูลกลาง และจัดทำรายงานเสนอต่อมหาวิทยาลัยเพื่อทราบทุกปีงบประมาณ
- ๒.๖ คณะจะนำผลเกี่ยวกับการจัดการกากของเสียและขยะอันตราย เป็นส่วนหนึ่งในการประเมินผลการปฏิบัติงานของคณะด้วย

ทั้งนี้ ตั้งแต่วันที่ขึ้นต้นไป

ประกาศ ณ วันที่ ๒๐ มกราคม พ.ศ. ๒๕๖๔

  
(ผู้ช่วยศาสตราจารย์ ดร.ณัฐพร จันทระ)  
คณบดีคณะศิลปศาสตร์



# 7. ผลการใช้ทรัพยากร พลังงานและของเสีย

## กลุ่มเป้าหมายภายใน/ภายนอก

- เว็บไซต์ (Website) Green Office คณะศิลปศาสตร์



### ยินดีต้อนรับสู่ MULA GREEN OFFICE

ศูนย์เทคโนโลยีสารสนเทศ (มีเป้าหมายในการเป็นมหาวิทยาลัยสีเขียว (Eco-University) และการสร้าง สังคมควบคู่กันด้วยองค์การรับผิดชอบต่อสังคม (Corporate Social Responsibility) เพื่อสนับสนุนเป้าหมาย การพัฒนาอย่างยั่งยืน (Sustainability Development Goals) คณะศิลปศาสตร์ มหาวิทยาลัยเทคโนโลยี สุโขทัยมีแผนดำเนินการจัดการของเสียให้เป็นมิตรกับสิ่งแวดล้อมตั้งแต่ต้นกระบวนการใน สำนักรับใช้ (Green office)

รายงานปริมาณการใช้ของใช้ ประจำปี พ.ศ. 2566  
คณะศิลปศาสตร์ ให้ความสำคัญกับกิจกรรมที่เป็นมิตรกับสิ่งแวดล้อมและมีการดำเนินงานที่ต่างจาก หน่วยงานผู้ให้บริการภายนอก

ปีการศึกษาใช้ปีงบประมาณ 2566		
เฉลี่ย	ปริมาณการใช้ทั้งหมด (กก.)	ค่าใช้จ่า (บาท)
กระดาษ	496	13,279.00
ถุงพลาสติก	459	12,298.25
ปืนสเปรย์	478	12,794.50
แล็ปท็อป	331	8,841.25
หลอดไฟ	290	6,940.00
อุปกรณ์	366	9,263.50
การผูกพัน	354	9,678.50
กระดาษ	352	0.00
กระดาษ	389	0.00
กระดาษ	395	0.00
หลอดไฟ	351	0.00
ปืนสเปรย์	437	0.00
<b>รวม</b>	<b>6,247.83</b>	<b>78,935.00</b>
<b>เฉลี่ย</b>	<b>205.93</b>	<b>49,731.50</b>

รายงานปริมาณการใช้ของใช้ ประจำปี พ.ศ. 2566  
คณะศิลปศาสตร์ ให้ความสำคัญกับกิจกรรมที่เป็นมิตรกับสิ่งแวดล้อมและมีการดำเนินงานที่ต่างจาก หน่วยงานผู้ให้บริการภายนอก

ปีการศึกษาใช้ปีงบประมาณ 2566		
เฉลี่ย	ปริมาณการใช้ทั้งหมด (กก.)	ค่าใช้จ่า (บาท)
กระดาษ	37,740.00	176,076.14
ถุงพลาสติก	26,324.00	192,813.66
ปืนสเปรย์	62,245.22	393,571.90
แล็ปท็อป	16,514.73	323,786.13
หลอดไฟ	28,343.44	284,499.87
อุปกรณ์	23,714.70	170,176.95
การผูกพัน	24,231.00	157,747.86
กระดาษ	26,448.00	189,722.06
กระดาษ	33,444.00	186,978.52
กระดาษ	26,347.00	154,743.53
หลอดไฟ	29,449.00	147,761.68
ปืนสเปรย์	20,183.00	122,570.50
<b>รวม</b>	<b>477,806.14</b>	<b>2,100,031.80</b>
<b>เฉลี่ย</b>	<b>38,346.35</b>	<b>167,002.56</b>

คณะกรรมการนโยบายและแผนการจัดการพลังงาน

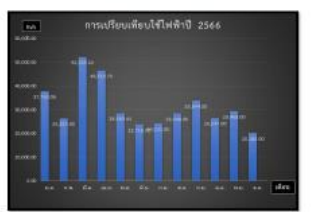
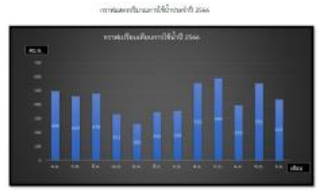
ประกาศและนโยบายอนุรักษ์พลังงาน และสิ่งแวดล้อม

กฎหมายและสิ่งแวดล้อม

การระบุและประเมินปัญหาสิ่งแวดล้อม

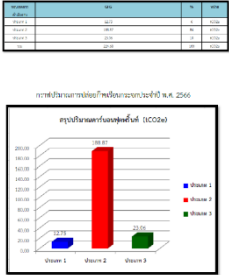
ผลการใช้ทรัพยากร พลังงานและของเสีย

สินค้าและบริการ



รายงานปริมาณการใช้ของใช้ ประจำปี พ.ศ. 2566

ประเภท	ปี	ปริมาณการใช้ทั้งหมด (กก.)	ค่าใช้จ่า (บาท)
กระดาษ	2565	4,211	11,100
ถุงพลาสติก	2565	3,811	10,200
ปืนสเปรย์	2565	3,811	10,200
แล็ปท็อป	2565	3,811	10,200
หลอดไฟ	2565	3,811	10,200
อุปกรณ์	2565	3,811	10,200
การผูกพัน	2565	3,811	10,200
กระดาษ	2565	3,811	10,200
กระดาษ	2565	3,811	10,200
กระดาษ	2565	3,811	10,200
หลอดไฟ	2565	3,811	10,200
ปืนสเปรย์	2565	3,811	10,200
ปืนสเปรย์	2565	3,811	10,200
ปืนสเปรย์	2565	3,811	10,200
<b>รวม</b>	<b>2565</b>	<b>38,346.35</b>	<b>167,002.56</b>



รายงานปริมาณการใช้ของใช้ ประจำปี พ.ศ. 2566

ประเภท	ปี	ปริมาณการใช้ทั้งหมด (กก.)	ค่าใช้จ่า (บาท)
กระดาษ	2566	4,211	11,100
ถุงพลาสติก	2566	3,811	10,200
ปืนสเปรย์	2566	3,811	10,200
แล็ปท็อป	2566	3,811	10,200
หลอดไฟ	2566	3,811	10,200
อุปกรณ์	2566	3,811	10,200
การผูกพัน	2566	3,811	10,200
กระดาษ	2566	3,811	10,200
กระดาษ	2566	3,811	10,200
กระดาษ	2566	3,811	10,200
หลอดไฟ	2566	3,811	10,200
ปืนสเปรย์	2566	3,811	10,200
ปืนสเปรย์	2566	3,811	10,200
ปืนสเปรย์	2566	3,811	10,200
<b>รวม</b>	<b>2566</b>	<b>38,346.35</b>	<b>167,002.56</b>

รายงานปริมาณการใช้ของใช้ ประจำปี พ.ศ. 2566

ประเภท	ปี	ปริมาณการใช้ทั้งหมด (กก.)	ค่าใช้จ่า (บาท)
กระดาษ	2566	4,211	11,100
ถุงพลาสติก	2566	3,811	10,200
ปืนสเปรย์	2566	3,811	10,200
แล็ปท็อป	2566	3,811	10,200
หลอดไฟ	2566	3,811	10,200
อุปกรณ์	2566	3,811	10,200
การผูกพัน	2566	3,811	10,200
กระดาษ	2566	3,811	10,200
กระดาษ	2566	3,811	10,200
กระดาษ	2566	3,811	10,200
หลอดไฟ	2566	3,811	10,200
ปืนสเปรย์	2566	3,811	10,200
ปืนสเปรย์	2566	3,811	10,200
ปืนสเปรย์	2566	3,811	10,200
<b>รวม</b>	<b>2566</b>	<b>38,346.35</b>	<b>167,002.56</b>

- บอร์ดประชาสัมพันธ์/ป้ายประกาศ/นิทรรศการ

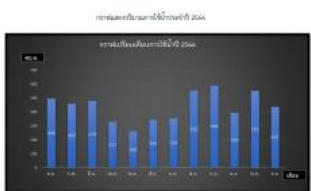


รายงานวิเคราะห์ข้อมูลรายปี ประจำปี พ.ศ. 2566  
 คณะวิศวกรรมศาสตร์ มหาวิทยาลัยเทคโนโลยีพระจอมเกล้าธนบุรี  
 พิจารณาและอนุมัติโดยคณะกรรมการดำเนินงาน

เดือน	ปริมาณการใช้ไฟฟ้า (ก.ว.ม.)	ค่าใช้ไฟฟ้า
มกราคม	496	13,279.00
กุมภาพันธ์	459	12,288.23
มีนาคม	478	12,796.50
เมษายน	531	8,861.25
พฤษภาคม	260	6,960.00
มิถุนายน	566	9,263.50
กรกฎาคม	354	9,678.90
สิงหาคม	552	0.00
กันยายน	589	0.00
ตุลาคม	365	0.00
พฤศจิกายน	551	0.00
ธันวาคม	437	0.00
<b>รวม</b>	<b>6,247.88</b>	<b>79,825.00</b>
<b>เฉลี่ย</b>	<b>520.66</b>	<b>6,652.08</b>

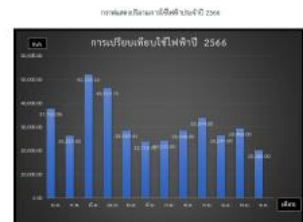
รายงานวิเคราะห์ข้อมูลรายปี ประจำปี พ.ศ. 2566  
 คณะวิศวกรรมศาสตร์ มหาวิทยาลัยเทคโนโลยีพระจอมเกล้าธนบุรี  
 พิจารณาและอนุมัติโดยคณะกรรมการดำเนินงาน

เดือน	ปริมาณการใช้ไฟฟ้า (ก.ว.ม.)	ค่าใช้ไฟฟ้า
มกราคม	37,749.06	176,076.14
กุมภาพันธ์	28,324.00	192,813.68
มีนาคม	62,343.23	249,071.90
เมษายน	66,514.73	229,786.13
พฤษภาคม	29,515.64	296,609.87
มิถุนายน	23,714.30	170,176.95
กรกฎาคม	24,211.00	157,797.88
สิงหาคม	18,648.00	199,722.05
กันยายน	13,844.00	186,078.53
ตุลาคม	26,547.00	154,763.53
พฤศจิกายน	29,448.00	147,761.48
ธันวาคม	20,183.00	122,230.30
<b>รวม</b>	<b>377,626.33</b>	<b>3,120,829.86</b>
<b>เฉลี่ย</b>	<b>31,468.86</b>	<b>258,735.82</b>



ปริมาณการใช้ไฟฟ้ารายเดือน ประจำปี พ.ศ. 2566

เดือน	ปริมาณการใช้ไฟฟ้า (ก.ว.ม.)	ค่าใช้ไฟฟ้า	ปริมาณการใช้ไฟฟ้าต่อคน
มกราคม	519	676.00	11,175.00
กุมภาพันธ์	519	676.00	11,175.00
มีนาคม	519	676.00	11,175.00
เมษายน	519	676.00	11,175.00
พฤษภาคม	519	676.00	11,175.00
มิถุนายน	519	676.00	11,175.00
กรกฎาคม	519	676.00	11,175.00
สิงหาคม	519	676.00	11,175.00
กันยายน	519	676.00	11,175.00
ตุลาคม	519	676.00	11,175.00
พฤศจิกายน	519	676.00	11,175.00
ธันวาคม	519	676.00	11,175.00
<b>รวม</b>	<b>6,247.88</b>	<b>79,825.00</b>	<b>12,796.50</b>
<b>เฉลี่ย</b>	<b>520.66</b>	<b>6,652.08</b>	<b>11,175.00</b>



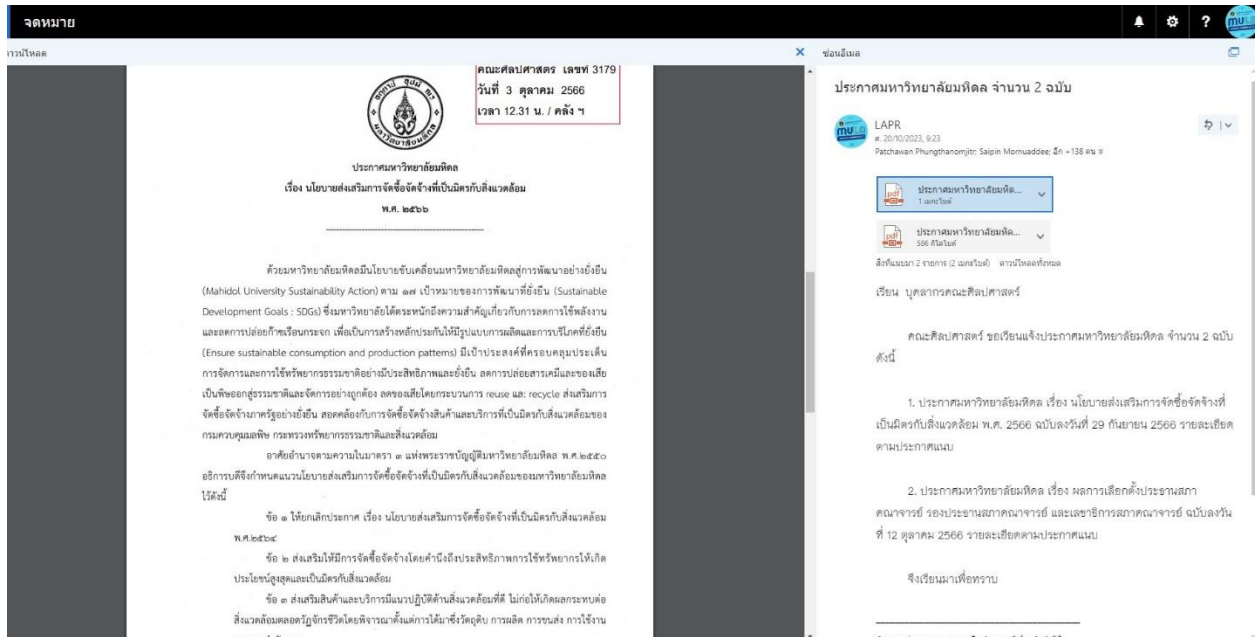
ปริมาณการใช้ไฟฟ้ารายเดือน ประจำปี พ.ศ. 2566

เดือน	ปริมาณการใช้ไฟฟ้า (ก.ว.ม.)	ค่าใช้ไฟฟ้า	ปริมาณการใช้ไฟฟ้าต่อคน
มกราคม	37,749.06	176,076.14	444.11
กุมภาพันธ์	28,324.00	192,813.68	464.44
มีนาคม	62,343.23	249,071.90	634.44
เมษายน	66,514.73	229,786.13	634.44
พฤษภาคม	29,515.64	296,609.87	634.44
มิถุนายน	23,714.30	170,176.95	634.44
กรกฎาคม	24,211.00	157,797.88	634.44
สิงหาคม	18,648.00	199,722.05	634.44
กันยายน	13,844.00	186,078.53	634.44
ตุลาคม	26,547.00	154,763.53	634.44
พฤศจิกายน	29,448.00	147,761.48	634.44
ธันวาคม	20,183.00	122,230.30	634.44
<b>รวม</b>	<b>377,626.33</b>	<b>3,120,829.86</b>	<b>634.44</b>
<b>เฉลี่ย</b>	<b>31,468.86</b>	<b>258,735.82</b>	<b>634.44</b>

## 8. สินค้าและบริการที่เป็นมิตรกับสิ่งแวดล้อม

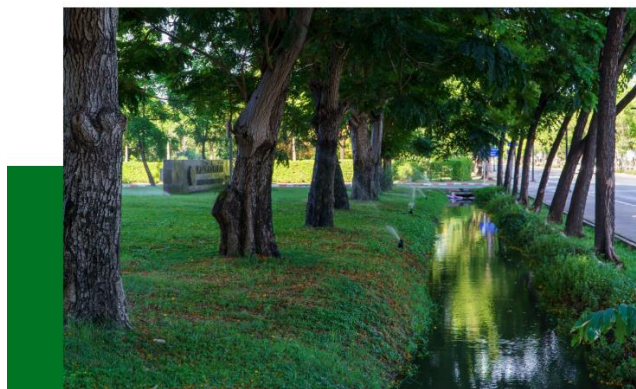
### กลุ่มเป้าหมายภายใน

- จัดหมายอิเล็กทรอนิกส์ (e-mail)



### กลุ่มเป้าหมายภายใน/ภายนอก

#### เว็บไซต์ (Website) Green Office คณะศิลปศาสตร์



#### ยินดีต้อนรับสู่ MULA GREEN OFFICE

ตามที่ มหาวิทยาลัยมหิดล มีนโยบายส่งเสริมการเป็นมหาวิทยาลัยเชิงนิเวศ (Eco-University) และการสร้าง  
คำนิยมความรับผิดชอบขององค์กรต่อสังคม (Corporate Social Responsibility) เพื่อสนับสนุนเป้าหมาย  
การพัฒนาอย่างยั่งยืน (Sustainability Development Goals) คณะศิลปศาสตร์ มหาวิทยาลัยมหิดล จึง  
กำหนดนโยบายในการบริหารจัดการองค์กรให้เป็นมิตรกับสิ่งแวดล้อมเพื่อให้บรรลุเป้าหมายการเป็น  
สำนักงานสีเขียว (Green office)

**2024**

## ตรวจสอบรายชื่อ

หน่วยงานที่เข้าร่วมดำเนินการจัดซื้อจัดจ้าง  
สินค้าและบริการที่เป็นมิตรกับสิ่งแวดล้อม

สามารถตรวจสอบรายชื่อหน่วยงาน โดยคลิกดาวน์โหลดไฟล์ หรือสแกน QR Code ด้านล่าง

[Click Here](#) [Scan Me](#)



การระบุและประเมินหนังสือ  
แวดล้อม



ผลการใช้ทรัพยากร ผลงานและ  
ของเสีย



สินค้าและบริการที่เป็นมิตรกับ  
สิ่งแวดล้อม



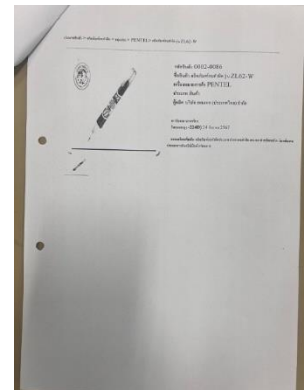
**ประกาศ หนังสือที่เกี่ยวข้อง**

- ประกาศกระทรวงมหาดไทย เรื่อง เปลี่ยนชื่อกระทรวงตั้งอยู่ที่กรมส่งเสริมการค้าระหว่างประเทศ (ฉบับที่ 29 พ.ศ. 65)
- ประกาศกรมส่งเสริมการค้าระหว่างประเทศ เรื่อง เปลี่ยนชื่อกระทรวงตั้งอยู่ที่กรมส่งเสริมการค้าระหว่างประเทศ
- ประกาศกรมส่งเสริมการค้าระหว่างประเทศ เรื่อง เปลี่ยนชื่อกระทรวงตั้งอยู่ที่กรมส่งเสริมการค้าระหว่างประเทศ
- ประกาศกรมส่งเสริมการค้าระหว่างประเทศ เรื่อง เปลี่ยนชื่อกระทรวงตั้งอยู่ที่กรมส่งเสริมการค้าระหว่างประเทศ

**ฐานข้อมูลที่เกี่ยวข้อง**

- ฐานข้อมูลสินค้าและบริการที่เป็นมิตรกับสิ่งแวดล้อม
- ฐานข้อมูลโรงแรมที่เป็นมิตรกับสิ่งแวดล้อม (Green Hotel)

รายการ	จำนวน	ราคาต่อหน่วย	รวม
กระดาษพิมพ์ A4 500 แผ่น	100	100.00	10000.00
กระดาษพิมพ์ A4 500 แผ่น	100	100.00	10000.00
กระดาษพิมพ์ A4 500 แผ่น	100	100.00	10000.00
กระดาษพิมพ์ A4 500 แผ่น	100	100.00	10000.00
กระดาษพิมพ์ A4 500 แผ่น	100	100.00	10000.00
กระดาษพิมพ์ A4 500 แผ่น	100	100.00	10000.00
กระดาษพิมพ์ A4 500 แผ่น	100	100.00	10000.00
กระดาษพิมพ์ A4 500 แผ่น	100	100.00	10000.00
กระดาษพิมพ์ A4 500 แผ่น	100	100.00	10000.00
กระดาษพิมพ์ A4 500 แผ่น	100	100.00	10000.00



- บอร์ดประชาสัมพันธ์





# 9. ก๊าซเรือนกระจก

## กลุ่มเป้าหมายภายใน/ภายนอก

- บอร์ดประชาสัมพันธ์

### เราช่วยลดก๊าซเรือนกระจกในชีวิตประจำวันได้อย่างไร



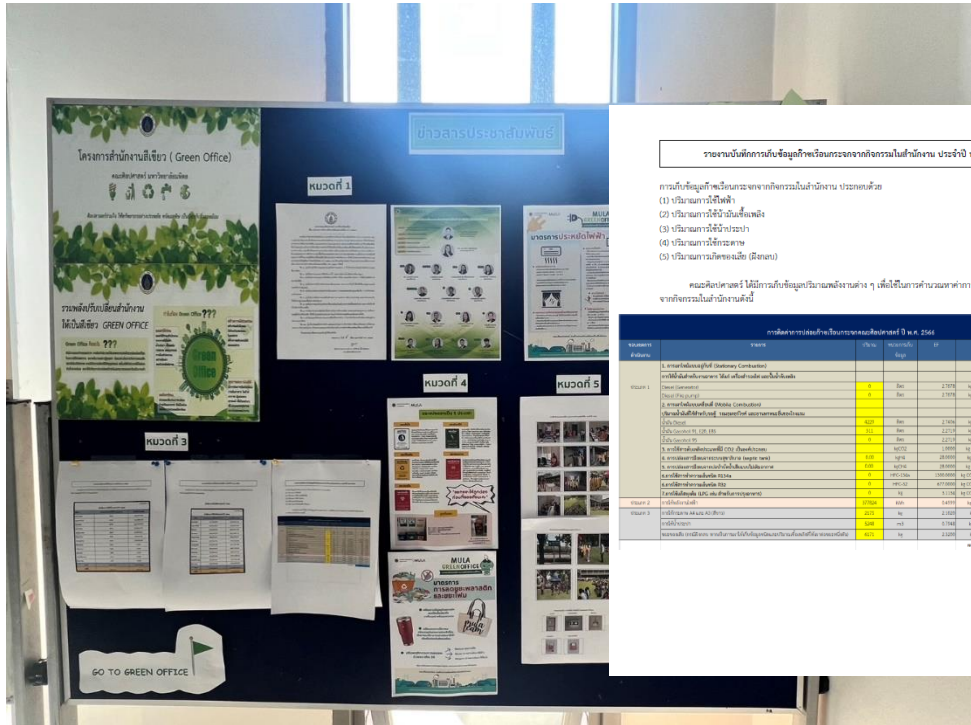
เราทุกคนมีส่วนร่วมในการฟื้นคืนของปริมาณก๊าซเรือนกระจก แต่เราสามารถลดและสร้างทางเลือกแบบยั่งยืนที่โลกใบนี้ดีขึ้นได้ เพียงแค่ปรับเปลี่ยนพฤติกรรมบางอย่างในชีวิตประจำวันของเรา โดยวิธีง่ายๆ มาแนะนำ ดังนี้

- 1. บริโภคอย่างพอเพียง**
  - เลือกซื้อวัตถุดิบปริมาณที่พอเหมาะ
  - ไม่กินเกินวันว่าง
- 2. ลดการเกิดขยะ**
  - พกพาถุงมือถือ
  - จัดการใช้ไฟ
  - ลดการใช้พลาสติก
  - แยกขยะเพื่อรีไซเคิล
- 3. ประหยัดพลังงาน**
  - ปิดเครื่องใช้ไฟฟ้าเมื่อไม่ใช้งาน
  - เลือกเครื่องใช้ไฟฟ้าที่ประหยัดพลังงาน
  - วางแผนก่อนเดินทางทางเคเบิล/ไปด้วยบันไดหรือระบบขนส่งสาธารณะ
- 4. ใช้ทรัพยากรอย่างรู้คุณค่า**
  - ใช้น้ำอย่างประหยัด
  - เลือกใช้สิ่งของที่ทำจากสินค้าอินทรีย์
  - เลือกซื้อผลิตภัณฑ์ที่เป็นมิตรต่อสิ่งแวดล้อม
  - เลือกใช้บริการที่รับผิดชอบต่อสังคมได้

อ่านบทความเพิ่มเติมได้ที่: [www.carethebear.com/article/detail/251](http://www.carethebear.com/article/detail/251)



รณรงค์ลดก๊าซเรือนกระจก



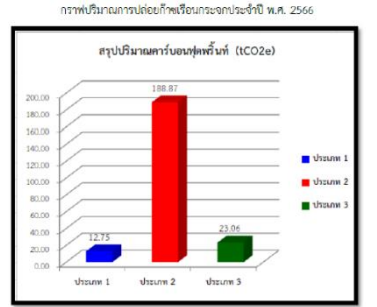
รายงานกิจกรรมกับข้อมูลก๊าซเรือนกระจกจากโครงการในสำนักงาน ประจำปี พ.ศ. 2566

- การมีข้อมูลก๊าซเรือนกระจกจากกิจกรรมในสำนักงาน ประกอบด้วย
- (1) ปริมาณการใช้ไฟฟ้า
  - (2) ปริมาณการใช้น้ำมันเชื้อเพลิง
  - (3) ปริมาณการใช้น้ำประปา
  - (4) ปริมาณการใช้กระดาษ
  - (5) ปริมาณการมีขยะมูลฝอย (Solid Waste)

ขอเชิญบุคลากรได้ร่วมกันข้อมูลปริมาณเหล่านี้ต่าง ๆ เพื่อให้การคำนวณและจัดทำรายงานข้อมูลก๊าซเรือนกระจกจากกิจกรรมในสำนักงานได้

ประเภท	หน่วย	ปีงบประมาณ 2566	ปีงบประมาณ 2565	ปีงบประมาณ 2564	ปีงบประมาณ 2563	ปีงบประมาณ 2562
1. อาคารในเขตเมือง (City Building)	kg CO2e	1,188.87	1,188.87	1,188.87	1,188.87	1,188.87
2. อาคารในเขตชนบท (Rural Building)	kg CO2e	23.91	23.91	23.91	23.91	23.91
3. อาคารในเขตเมือง (City Building)	kg CO2e	12.75	12.75	12.75	12.75	12.75
4. อาคารในเขตชนบท (Rural Building)	kg CO2e	12.75	12.75	12.75	12.75	12.75
5. อาคารในเขตเมือง (City Building)	kg CO2e	12.75	12.75	12.75	12.75	12.75
6. อาคารในเขตชนบท (Rural Building)	kg CO2e	12.75	12.75	12.75	12.75	12.75
7. อาคารในเขตเมือง (City Building)	kg CO2e	12.75	12.75	12.75	12.75	12.75
8. อาคารในเขตชนบท (Rural Building)	kg CO2e	12.75	12.75	12.75	12.75	12.75
9. อาคารในเขตเมือง (City Building)	kg CO2e	12.75	12.75	12.75	12.75	12.75
10. อาคารในเขตชนบท (Rural Building)	kg CO2e	12.75	12.75	12.75	12.75	12.75
11. อาคารในเขตเมือง (City Building)	kg CO2e	12.75	12.75	12.75	12.75	12.75
12. อาคารในเขตชนบท (Rural Building)	kg CO2e	12.75	12.75	12.75	12.75	12.75
13. อาคารในเขตเมือง (City Building)	kg CO2e	12.75	12.75	12.75	12.75	12.75
14. อาคารในเขตชนบท (Rural Building)	kg CO2e	12.75	12.75	12.75	12.75	12.75
15. อาคารในเขตเมือง (City Building)	kg CO2e	12.75	12.75	12.75	12.75	12.75
16. อาคารในเขตชนบท (Rural Building)	kg CO2e	12.75	12.75	12.75	12.75	12.75
17. อาคารในเขตเมือง (City Building)	kg CO2e	12.75	12.75	12.75	12.75	12.75
18. อาคารในเขตชนบท (Rural Building)	kg CO2e	12.75	12.75	12.75	12.75	12.75
19. อาคารในเขตเมือง (City Building)	kg CO2e	12.75	12.75	12.75	12.75	12.75
20. อาคารในเขตชนบท (Rural Building)	kg CO2e	12.75	12.75	12.75	12.75	12.75

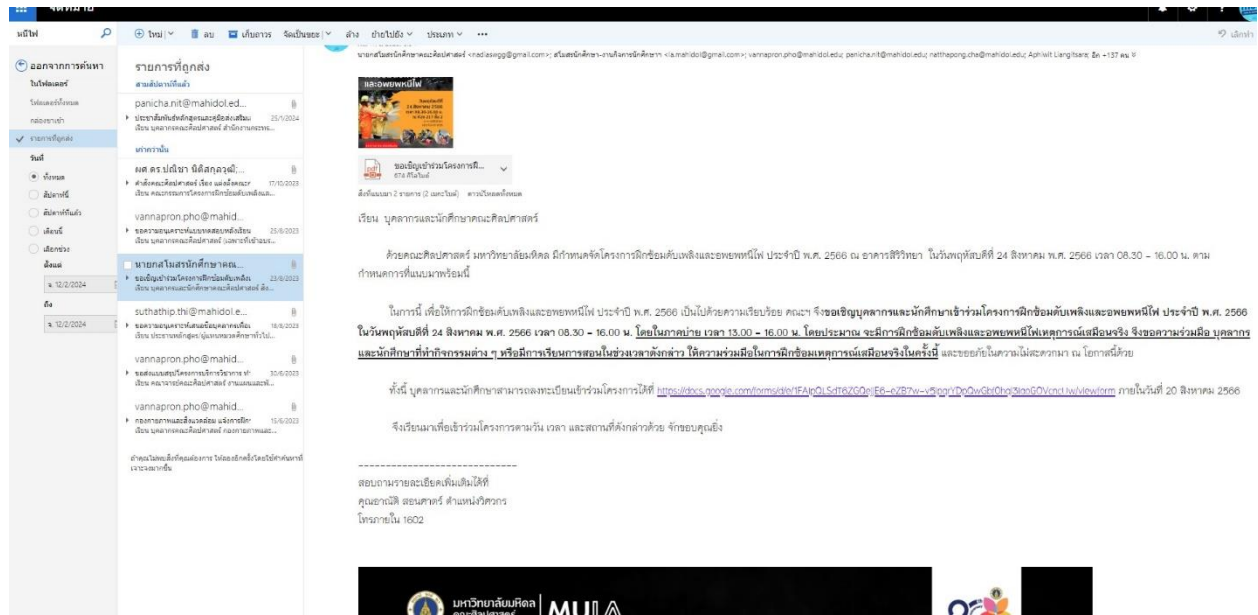
ประเภท	ค่า	%	หน่วย
ประเภท 1	12.75	1%	kg CO2e
ประเภท 2	1,188.87	99%	kg CO2e
ประเภท 3	23.91	2%	kg CO2e
รวม	1,225.53	100%	kg CO2e



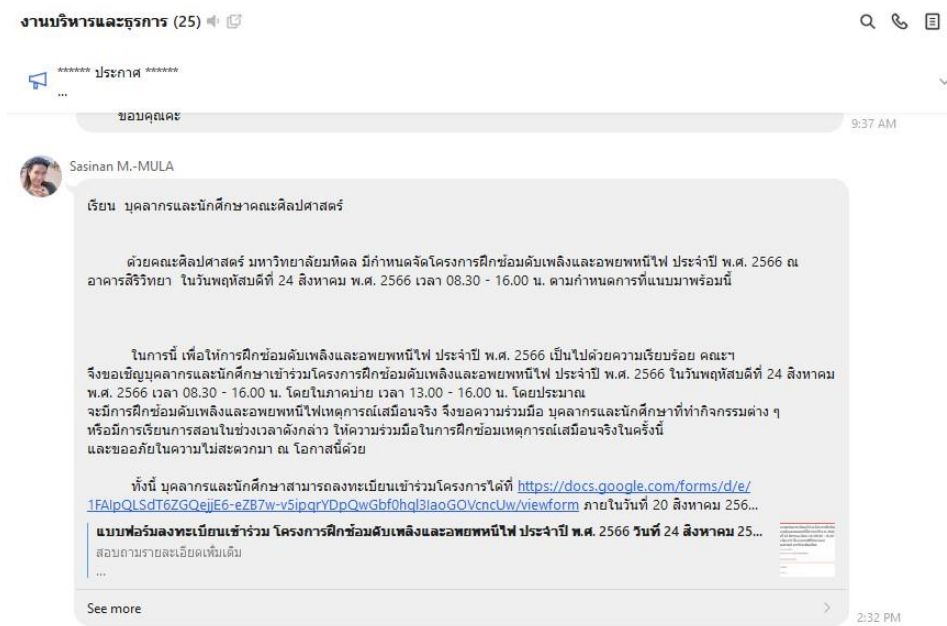
# 10. โครงการอพยพหนีไฟ ประจำปี 2566

## กลุ่มเป้าหมายภายใน

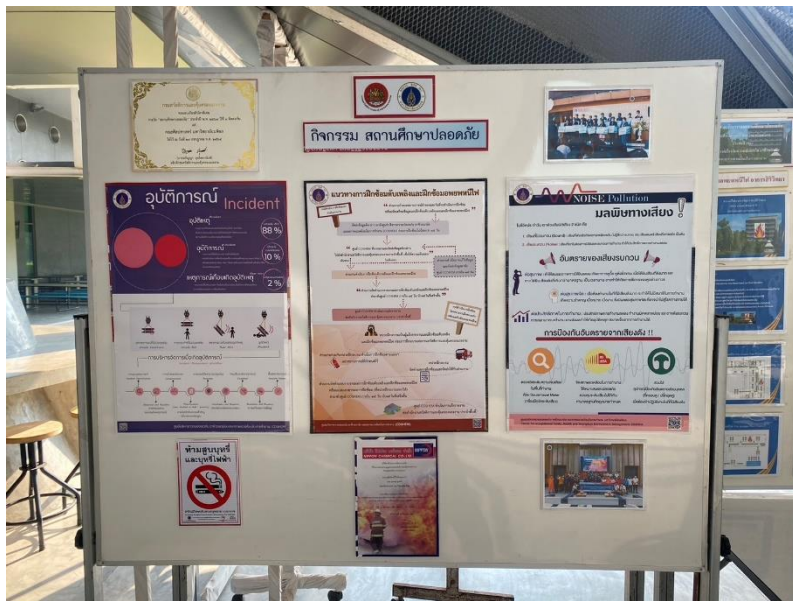
- ระบบจดหมายอิเล็กทรอนิกส์ (E-mail)



## - ไลน์ (Line Group)



- บอร์ดประชาสัมพันธ์/ป้ายประกาศ



# กลุ่มเป้าหมายภายใน/ภายนอก

- เว็บไซต์ (Website) Green Office คณะศิลปศาสตร์



24/08/2023 / Admin

วันที่ 24 สิงหาคม 2566 คณะศิลปศาสตร์ วิทยาลัยการศึกษาด้านศิลปวัฒนธรรม มหาวิทยาลัยมหิดล ศาลายา นำโดยผู้ช่วยศาสตราจารย์ ดร.อภิรักษ์ ธีระงิลสินธุ์ คณบดีคณะศิลปศาสตร์ ได้เกียรติเป็นประธานกล่าวเปิดโครงการ กล่าวรายงานและวัตถุประสงค์ในการดำเนินงานโดยผู้ช่วยศาสตราจารย์ ดร.ปนัดดา พิเศษสุวดี รองคณบดีฝ่ายบริหารและจัดการยุทธศาสตร์ ประธานคณะกรรมการความปลอดภัย อาชีวอนามัย และสภาพแวดล้อม โดยได้รับเจ้าหน้าที่จากบริษัท อินบอนด์ เคมิคอล จำกัด มาเป็นวิทยากรบรรยายให้ความรู้ถึงภาคทฤษฎีและภาคปฏิบัติ

โครงการดังกล่าววัตถุประสงค์เพื่อให้บุคลากรและนิสิตมีความตระหนักถึงความสำคัญของการป้องกันและระงับอัคคีภัย อีกทั้งเพื่อให้บุคลากรภายในอาคารสามารถใช้อุปกรณ์กักตุนและวิธีการอพยพหนีไฟได้อย่างถูกต้อง และร่วมกับวิทยากรแผนกปฏิบัติการเพื่อป้องกันและระงับเหตุในเบื้องต้น รวมถึงการอพยพหนีไฟได้อย่างถูกต้องและรวดเร็ว โดยได้รับความร่วมมือจากผู้บริหาร อาจารย์ เจ้าหน้าที่ นักศึกษา คณะศิลปศาสตร์

ค้นหา

หมวดหมู่

Select Category

ข่าวทั้งหมด

Select Month

