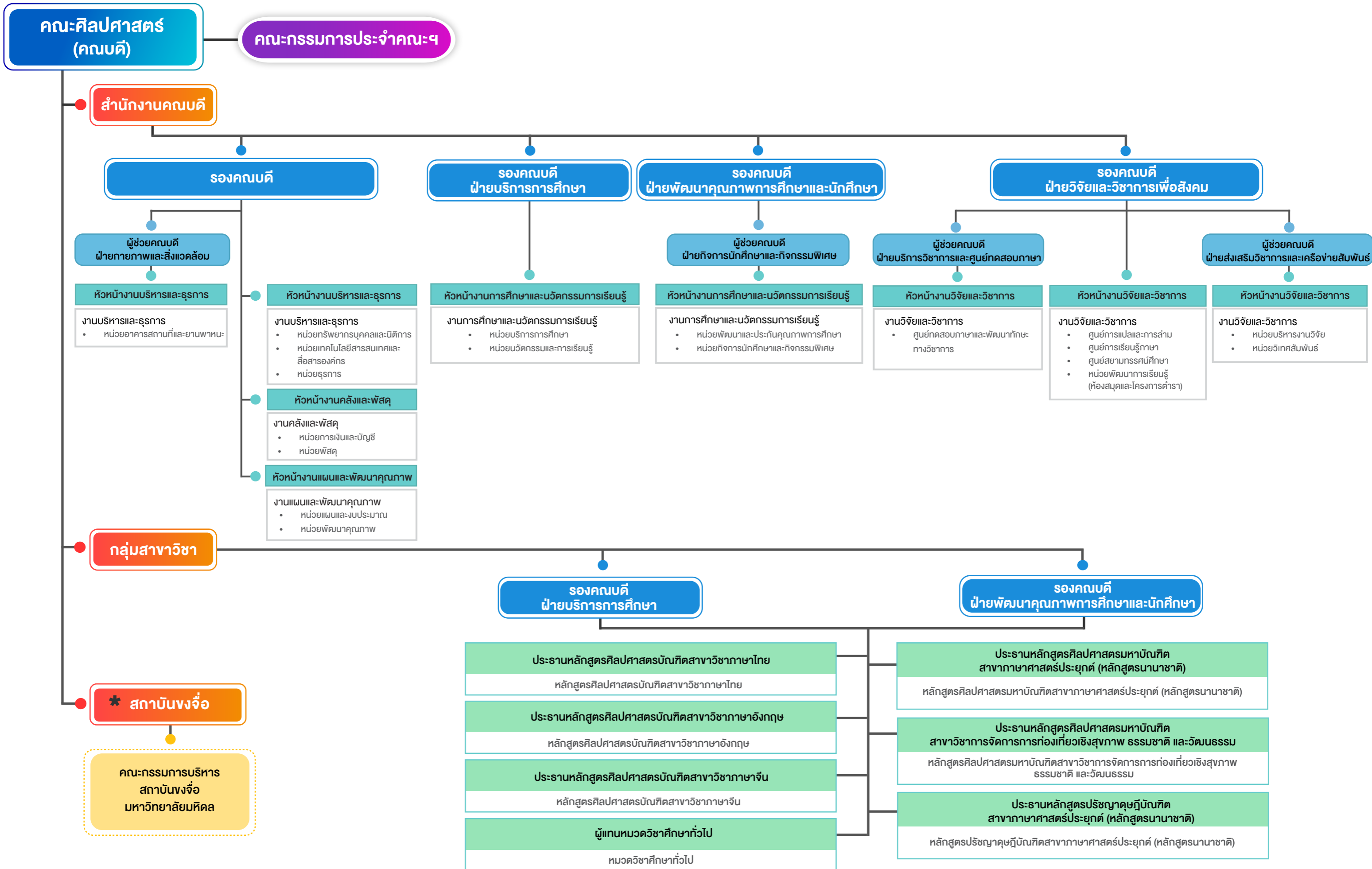


โครงสร้างการบริหารองค์กร คณะศิลปศาสตร์ มหาวิทยาลัยมหิดล



* เป็นหน่วยงานที่จัดตั้งเป็นการภายในของคณะฯ

**อำนาจหน้าที่และภารกิจตามกฎหมาย
คณะศิลปศาสตร์ มหาวิทยาลัยมหิดล**

คณะศิลปศาสตร์ เป็นส่วนงานของมหาวิทยาลัยมหิดล ตามประกาศมหาวิทยาลัยมหิดล เรื่อง การจัดตั้งส่วนงานของมหาวิทยาลัย พ.ศ. 2552 เมื่อวันที่ 16 กันยายน พ.ศ. 2552 โดยมีอำนาจหน้าที่และภารกิจตามกฎหมาย มาตรา 10 ของพระราชบัญญัติมหาวิทยาลัยมหิดล พ.ศ. 2550 โดยมีรายละเอียดดังนี้

พระราชบัญญัติมหาวิทยาลัยมหิดล พ.ศ. 2550 (เฉพาะส่วนที่เกี่ยวข้อง)

หมวด 1

บททั่วไป

มาตรา 7 มหาวิทยาลัยเป็นสถานศึกษาระดับอุดมศึกษา ซึ่งทรงพระกรุณาโปรดเกล้าโปรดกระหม่อมพระราชทานพระนามาภิไธย ของสมเด็จพระมหิตลาธิเบศร อดุลยเดชวิกรม พระบรมราชชนก ให้เป็นนามของมหาวิทยาลัย มีวัตถุประสงค์ในการสร้าง พัฒนา ประมวล และประยุกต์องค์ความรู้ทั้งมวล และดำเนินการให้มีการเรียนรู้ในองค์ความรู้ดังกล่าว รวมถึงตลอดทั้งเผยแพร่ความรู้ ส่งเสริม ปกป้องกันและ รักษาสุขภาพอนามัย ทุนบำรุงศาสนา ศิลปะ วัฒนธรรม สิ่งแวดล้อม และการกีฬา ทั้งนี้ เพื่อให้เกิดประโยชน์ต่อสังคมเป็นส่วนรวม

มาตรา 8 เพื่อให้บรรลุวัตถุประสงค์ตามมาตรา 7 มหาวิทยาลัยมีภาระหน้าที่ดังต่อไปนี้

- (1) ทำการวิจัย รวมถึงตลอดทั้งส่งเสริม และสนับสนุนให้ทำการวิจัย เพื่อสร้างหรือพัฒนาองค์ความรู้โดยกระทำอย่างต่อเนื่อง และนำความรู้ที่ได้นั้นไปใช้เพื่อประโยชน์ในการพัฒนาประเทศและสังคมและ ก่อให้เกิดประโยชน์แก่มหาวิทยาลัย
- (2) ผลิตบัณฑิตให้สอดคล้องกับแผนการศึกษาแห่งชาติ แผนพัฒนาเศรษฐกิจและสังคม แห่งชาติ โดยมุ่งเน้นให้บัณฑิตมีความรู้ ความสามารถในการวิชาชีพ มีคุณธรรม จริยธรรม มีความสำคัญต่อสังคม และมีความใฝ่รู้และเรียนรู้ด้วยตนเอง
- (3) ส่งเสริม ประยุกต์ และพัฒนาวิชาการและวิชาชีพชั้นสูง
- (4) ให้บริการทางการแพทย์ การพยาบาล การสาธารณสุข และการบริการทางวิชาการและวิชาชีพ ให้เป็นที่ยอมรับในประเทศ และในระดับนานาชาติ
- (5) ทำการวิจัยและพัฒนาเพื่อปรับปรุงกระบวนการเรียนรู้อย่างต่อเนื่อง
- (6) สนับสนุนและส่งเสริมให้บุคลากรของสถาบันอื่น เข้าร่วมในการสร้างและพัฒนา องค์ความรู้ และเข้ารับการถ่ายทอดองค์ความรู้
- (7) ร่วมมือกับสถาบันอื่นทั้งในและต่างประเทศ เพื่อดำเนินการตาม (1) ถึง (2)
- (8) ส่งเสริมและทุนบำรุงศาสนา ศิลปะ วัฒนธรรม รวมทั้งบำรุงรักษาและใช้ประโยชน์จาก สิ่งแวดล้อมและทรัพยากรธรรมชาติอย่างสมดุลยั่งยืน

มาตรา 9 ในการดำเนินการเพื่อบรรลุวัตถุประสงค์ตามมาตรา ๗ และภาระหน้าที่ตามมาตรา 8 ให้มหาวิทยาลัยคำนึงถึง

- (1) ความเสมอภาคในโอกาสทางการศึกษา
- (2) ความเป็นเลิศทางวิชาการ ความมีเสรีภาพทางวิชาการ มาตรฐานและคุณภาพทางวิชาการ อันเป็นที่ยอมรับในระดับนานาชาติ
- (3) ความมีคุณธรรมและจริยธรรม
- (4) ความโปร่งใสและความรับผิดชอบต่อรัฐและสังคม
- (5) ประสิทธิภาพและประสิทธิผลในการจัดการบริหาร
- (6) การบริหารแบบมีส่วนร่วมของบุคลากร

มาตรา 10 มหาวิทยาลัยอาจแบ่งส่วนงาน ดังนี้

- (1) สำนักงานสภามหาวิทยาลัย
- (2) สำนักงานอธิการบดี
- (3) วิทยาเขต
- (4) คณะ มหาวิทยาลัยอาจให้มีส่วนงานที่เรียกชื่ออย่างอื่นเพื่อดำเนินการตามวัตถุประสงค์ในมาตรา 7 เป็นส่วนงานในมหาวิทยาลัยอีกได้

สำนักงานอธิการบดี มีหน้าที่จัดการงานบริหารทั่วไปของมหาวิทยาลัย หรือตามที่สภามหาวิทยาลัยมอบหมาย

คณะ มีหน้าที่จัดการศึกษาระดับปริญญาบัณฑิต และบัณฑิตศึกษา ทำการวิจัยนำผลการวิจัยไปใช้ประโยชน์ และให้บริการทางวิชาการ

สำนักงานสภามหาวิทยาลัย สำนักงานอธิการบดี วิทยาเขต คณะ และส่วนงานที่เรียกชื่ออย่างอื่นอาจแบ่งส่วนงานเป็นหน่วยงานภายในของส่วนงานนั้นได้

ประกาศมหาวิทยาลัยมหิดล

เรื่อง การจัดตั้งส่วนงานของมหาวิทยาลัยมหิดล

พ.ศ. ๒๕๕๒

เพื่อให้การบริหารงานของมหาวิทยาลัยมหิดล มีความเหมาะสมและสอดคล้องกับพระราชบัญญัติมหาวิทยาลัยมหิดล พ.ศ. ๒๕๕๐

อาศัยอำนาจตามความในมาตรา ๑๑ วรรคหนึ่ง ประกอบกับมาตรา ๒๔ (๖) แห่งพระราชบัญญัติมหาวิทยาลัยมหิดล พ.ศ. ๒๕๕๐ สภามหาวิทยาลัยมหิดล ในการประชุมครั้งที่ ๔๓๑ เมื่อวันที่ ๑๖ กันยายน พ.ศ. ๒๕๕๒ จึงออกประกาศไว้ดังนี้

ให้มหาวิทยาลัยมหิดล แบ่งส่วนงานออกเป็น ดังนี้

- ๑ สำนักงานสภามหาวิทยาลัย
- ๒ สำนักงานอธิการบดี
- ๓ วิทยาเขตกาญจนบุรี
- ๔ คณะแพทยศาสตร์ศิริราชพยาบาล
- ๕ คณะสาธารณสุขศาสตร์
- ๖ คณะเทคนิคการแพทย์
- ๗ คณะเวชศาสตร์เขตร้อน
- ๘ คณะวิทยาศาสตร์
- ๙ บัณฑิตวิทยาลัย
- ๑๐ คณะแพทยศาสตร์โรงพยาบาลรามาธิบดี
- ๑๑ คณะทันตแพทยศาสตร์
- ๑๒ คณะเภสัชศาสตร์
- ๑๓ คณะสังคมศาสตร์และมนุษยศาสตร์
- ๑๔ คณะพยาบาลศาสตร์
- ๑๕ คณะสิ่งแวดล้อมและทรัพยากรศาสตร์
- ๑๖ คณะวิศวกรรมศาสตร์
- ๑๗ คณะสัตวแพทยศาสตร์

๑๘ คณะกายภาพบำบัด

๑๙ คณะศิลปศาสตร์

๒๐ คณะเทคโนโลยีสารสนเทศและการสื่อสาร

๒๑ สถาบันวิจัยประชากรและสังคม

๒๒ สถาบันโภชนาการ

๒๓ สถาบันวิจัยภาษาและวัฒนธรรมเอเซีย

๒๔ สถาบันพัฒนาสุขภาพอาเซียน

๒๕ สถาบันแห่งชาติเพื่อการพัฒนาเด็กและครอบครัว

๒๖ สถาบันนวัตกรรมการเรียนรู้

๒๗ สถาบันชีววิทยาศาสตร์โมเลกุล

๒๘ วิทยาลัยราชสุดา

๒๙ วิทยาลัยวิทยาศาสตร์และเทคโนโลยีการกีฬา

๓๐ วิทยาลัยการจัดการ

๓๑ วิทยาลัยนานาชาติ

๓๒ วิทยาลัยดุริยางคศิลป์

๓๓ หอสมุดและคลังความรู้มหาวิทยาลัยมหิดล

ทั้งนี้ ตั้งแต่วันที่ ๒๐ พฤษภาคม พ.ศ. ๒๕๕๒ เป็นต้นไป

ประกาศ ณ วันที่ ๑๖ กันยายน พ.ศ. ๒๕๕๒

วิจารณ์ พานิช

นายกสภามหาวิทยาลัยมหิดล