

สารจากคณบดี

รายงานประจำปี 2559 คณะศิลปศาสตร์ มหาวิทยาลัยมหิดล จัดทำขึ้นเพื่อสรุปผลการดำเนินงานในรอบปี 2559 ตามยุทธศาสตร์ที่กำหนด แบ่งออกเป็น 4 ข้อ คือ 1) สร้างความเป็นเลิศทางการศึกษาด้านศิลปศาสตร์ 2) สร้างงานวิจัยที่มีคุณภาพ 3) สร้างความเป็นเลิศในด้านการบริการวิชาการและความรับผิดชอบต่อสังคม และ 4) สร้างระบบและกลไกการบริหารจัดการที่มีประสิทธิภาพตามหลักธรรมาภิบาล ซึ่งการเผยแพร่รายงานประจำปีของคณะฯ จะทำให้สาธารณชนได้รับรู้ถึงความก้าวหน้าและผลสำเร็จในการดำเนินงานของคณะศิลปศาสตร์ ตลอดจนการปรับปรุงกระบวนการทำงานและผลลัพธ์ให้มีประสิทธิภาพและประสิทธิผลมากขึ้นต่อไป

ในนามของผู้บริหารคณะศิลปศาสตร์ ขอขอบคุณบุคลากรทั้งสายวิชาการและสายสนับสนุน นักศึกษาศิษย์เก่า รวมถึงเครือข่ายความร่วมมือทั้งจากชุมชน ภาครัฐ และเอกชน ที่ให้ความร่วมมือ สนับสนุนการดำเนินงานของคณะฯ ด้วยดีตลอดมา คณะฯ มีความมุ่งมั่นที่จะผลิตบัณฑิตที่มีคุณภาพ ผลงานวิจัย ผลงานวิชาการที่มีคุณภาพและเป็นประโยชน์ และร่วมพัฒนาชุมชน สังคม และประเทศสืบต่อไป



ผู้ช่วยศาสตราจารย์ ดร.ชญาสุ ชนिति

คณบดีคณะศิลปศาสตร์ มหาวิทยาลัยมหิดล

กันยายน 2560

สารบัญ

ประวัติคณะศิลปศาสตร์.....	1
ปรัชญา วิสัยทัศน์ พันธกิจ.....	2
รายนามคณบดี.....	4
คณะผู้บริหาร ประจำปีงบประมาณ 2559.....	6
แผนผังโครงสร้างองค์กร.....	8
แผนผังโครงสร้างการบริหารงาน.....	9
ผลงานดีเด่นของบุคลากรและนักศึกษา.....	10
ผลการดำเนินงานตามยุทธศาสตร์ของคณะศิลปศาสตร์	
สร้างความเป็นเลิศทางการศึกษาด้านศิลปศาสตร์.....	14
สร้างงานวิจัยที่มีคุณภาพ.....	33
สร้างความเป็นเลิศในด้านการบริการวิชาการและความรับผิดชอบต่อสังคม.....	37
สร้างระบบและกลไกการบริหารจัดการที่มีประสิทธิภาพตามหลักธรรมาภิบาล.....	47

ประวัติคณะศิลปศาสตร์

คณะศิลปศาสตร์ได้รับอนุมัติจากสภามหาวิทยาลัยมหิดลให้จัดตั้งโครงการจัดตั้งคณะศิลปศาสตร์ขึ้นในกำกับมหาวิทยาลัยมหิดล เมื่อวันที่ 17 ธันวาคม 2546 โดยใช้ชื่อภาษาอังกฤษว่า Faculty of Arts ทำหน้าที่ “...ผลิตบัณฑิตในระดับปริญญาตรี ปริญญาโท และปริญญาเอกด้านภาษาและมนุษยศาสตร์ สาขาต่างๆ”¹

ในระยะแรกได้มีการโอนย้ายบุคลากรจากสถาบันวิจัยภาษาและวัฒนธรรมเพื่อการพัฒนาชนบท (ชื่อเดิมในขณะนั้น) และภาควิชาภาษาต่างประเทศ คณะวิทยาศาสตร์ มาสังกัดโครงการจัดตั้งฯ รวมทั้งรับบุคลากรเพิ่มเติม จนกระทั่งสามารถเริ่มเปิดรับนักศึกษาระดับปริญญาตรีในหลักสูตรศิลปศาสตรบัณฑิต สาขาวิชาภาษาอังกฤษและสาขาวิชาภาษาไทยรุ่นแรกได้ในปีการศึกษา 2547 และได้รับอนุมัติให้โอนย้ายหลักสูตรศิลปศาสตรมหาบัณฑิต สาขาวิชาภาษาศาสตร์ประยุกต์ จากคณะวิทยาศาสตร์มาจัดการเรียนการสอนที่คณะศิลปศาสตร์ในปี 2548

ต่อมาในปี 2552 ภายหลังจากมหาวิทยาลัยมหิดลปรับเปลี่ยนสถานภาพจากส่วนราชการเป็นมหาวิทยาลัยในกำกับของรัฐ มหาวิทยาลัยได้ปรับเปลี่ยนชื่อของส่วนงานจากโครงการจัดตั้งคณะศิลปศาสตร์ เป็น “คณะศิลปศาสตร์” และเห็นชอบให้เปลี่ยนชื่อภาษาอังกฤษเป็น Faculty of Liberal Arts เพื่อให้ทำหน้าที่จัดการศึกษาทางด้านศิลปศาสตร์ (Liberal Arts Education)² ภายในมหาวิทยาลัยมหิดล โดยมอบหมายให้อธิการบดีเป็นผู้รับผิดชอบดำเนินการให้คณะศิลปศาสตร์ “...เป็น Faculty of Liberal Arts อย่างสมบูรณ์”³

ปัจจุบัน คณะศิลปศาสตร์ มหาวิทยาลัยมหิดล มีนักศึกษาจำนวน 3 หลักสูตรคือ หลักสูตรศิลปศาสตรบัณฑิตสาขาวิชาภาษาอังกฤษ สาขาวิชาภาษาไทย และหลักสูตรศิลปศาสตรมหาบัณฑิต สาขาวิชาภาษาศาสตร์ประยุกต์ นอกจากนี้ยังรับผิดชอบจัดการเรียนการสอนรายวิชาภาษาไทยพื้นฐาน ภาษาอังกฤษ ระดับ 1-4 และรายวิชาอื่นๆ ทั้งในหมวดวิชาศึกษาทั่วไปและเลือกเสรีให้แก่ศึกษาระดับปริญญาตรีทุกคณะ ในมหาวิทยาลัยมหิดล ผลิตผลงานวิจัยและวิชาการ ให้บริการวิชาการทางด้านศิลปศาสตร์ ตลอดจนมีผลงานด้านการทำนุบำรุงศิลปวัฒนธรรมและการสร้างเครือข่ายทางวัฒนธรรมร่วมกับชุมชนอย่างต่อเนื่องอีกด้วย

¹ มติสภามหาวิทยาลัยมหิดล

² "The Association of American Colleges and Universities defines a truly Liberal education as one which "prepares people to live responsible, productive and creative lives in a dramatically changing world". It is an education that fosters a well-grounded intellectual resilience, a disposition towards lifelong learning and an acceptance of responsibility for the consequences of our ideas and actions."

³ มติสภามหาวิทยาลัยมหิดล

ปรัชญา วิสัยทัศน์ พันธกิจ

ปรัชญา (Philosophy)

การศึกษาที่เน้นคุณค่าของความเป็นคน⁴

ปณิธาน (Determination)

คณะศิลปศาสตร์สร้างคนดี มีคุณธรรม นำความรู้ สู่อำนาจ

วิสัยทัศน์ (Vision)

เป็นสถาบันการศึกษาด้านศิลปศาสตร์ชั้นนำของประเทศไทย

พันธกิจ (Mission)

- ขับเคลื่อนการศึกษาด้านศิลปศาสตร์ (Liberal Arts Education) ในมหาวิทยาลัยมหิดล ผลิตบัณฑิตศิลปศาสตร์ที่มีคุณภาพ มีคุณลักษณะตามค่านิยมและอัตลักษณ์ขององค์กร เป็นบัณฑิตที่พึงประสงค์ เป็นผู้นำการเปลี่ยนแปลง สามารถแข่งขันได้ในระดับชาติและระดับนานาชาติ
- วิจัย ผลิตผลงานวิชาการ และให้บริการวิชาการด้านศิลปศาสตร์ที่เป็นประโยชน์ทั้งในเชิงวิชาการและเชิงพาณิชย์ เสริมสร้างทุนมนุษย์ ทุนสังคม และทุนวัฒนธรรมเพื่อการพัฒนาที่ยั่งยืน
- เสริมสร้างเครือข่ายความร่วมมือทางด้านการศึกษา วิจัย วิชาการ การบริหาร และศิลปวัฒนธรรมกับหน่วยงานทั้งภายในประเทศและต่างประเทศร่วมขับเคลื่อนมหาวิทยาลัยมหิดลสู่ความเป็นสากล
- เป็นต้นแบบของการดำเนินงานด้านการสืบสานทำนุบำรุงศิลป วัฒนธรรมและการแลกเปลี่ยนเรียนรู้ร่วมกันกับชุมชน
- ร่วมขับเคลื่อนมหาวิทยาลัยมหิดลสู่ความเป็นสากล มีเครือข่ายความร่วมมือทางด้านการศึกษา วิจัย วิชาการ การบริหาร และศิลปวัฒนธรรมกับหน่วยงานทั้งภายในประเทศและต่างประเทศ
- มีการบริหารงานจัดการที่มีประสิทธิภาพตามหลักธรรมาภิบาล เป็นองค์กรสุขภาวะ (Happy Workplace) และขับเคลื่อนพันธกิจทุกด้านโดยคำนึงถึงความรับผิดชอบต่อสังคม

เอกลักษณ์ของคณะศิลปศาสตร์ มหาวิทยาลัยมหิดล:

การบูรณาการข้ามศาสตร์ (Transdisciplinary/ Knowledge beyond disciplines)

อัตลักษณ์ของคณะศิลปศาสตร์ มหาวิทยาลัยมหิดล:

การศึกษาและวิจัยทางศิลปศาสตร์เพื่อสร้างสุขภาวะทางสังคม

⁴ ที่มา: “การศึกษาเป็นงานที่มี ‘คน’ เป็นหัวใจหรือปัจจัยสำคัญการจัดการศึกษาจึงต้องเน้นคุณค่าของความเป็นคนให้เป็นคนก่อนที่จะเข้าสู่อาชีพ” (ลายพระหัตถ์ของสมเด็จพระบรมราชชนก ถึง นายขุนใช้ แม้นมาฆ ลงวันที่ 8 เมษายน พ.ศ. 2472)

ค่านิยมหลัก

LA เป็นเลิศด้วยการเรียนรู้และมุ่งผลเพื่อผู้อื่น	
L - Learning for Excellence เป็นเลิศด้วยการเรียนรู้ หมายถึง มีทักษะการเรียนรู้ตลอดชีวิต คิดและวิเคราะห์อย่างเป็นระบบ สามารถเรียนรู้และปรับตัวเข้ากับพลวัตการเปลี่ยนแปลงได้ในทุกด้าน	A – Altruism มุ่งผลเพื่อผู้อื่น หมายถึง เอาใจเขามาใส่ใจเรา คำนึงถึงประโยชน์ของส่วนรวม มีจิตสำนึก และรับผิดชอบต่อสังคม ใช้ความรู้เพื่อประโยชน์ของมนุษยชาติ

สี่ประจำคณะศิลปศาสตร์

สี่ขานวล (Ivory) หมายถึง ความสว่างและความอบอุ่น เปรียบได้กับ “ความรู้” (แสงสว่างทางปัญญา) ที่นำไปเพื่อประโยชน์สุขของผู้อื่น

ดอกไม้ประจำคณะศิลปศาสตร์

ดอกโมก มาจากคำว่า “โมกษ” คือความหลุดพ้น (freedom, liberty) หมายถึงการใช้ความรู้ศิลปศาสตร์ เพื่อความเป็นอิสระจากอวิชชา

รายนามคณบดี คณะศิลปศาสตร์ (พ.ศ.2546 – ปัจจุบัน)



ศาสตราจารย์ ดร. คุณหญิงสุรียา รัตนกุล
รักษาราชการแทนคณบดีคณะศิลปศาสตร์
17 ธันวาคม 2546 - 30 กันยายน 2548



ศาสตราจารย์ ดร. นายแพทย์พรชัย มาตังคสมบัติ
รักษาราชการแทนคณบดีคณะศิลปศาสตร์
1 ตุลาคม 2548 - 16 มีนาคม 2550



ผู้ช่วยศาสตราจารย์ศศพินท์ ภูมิรัตน์
คณบดีคณะศิลปศาสตร์
17 มีนาคม 2550 - 31 มีนาคม 2554



ศาสตราจารย์นายแพทย์ประสิทธิ์ วัฒนภา
รักษาการแทนคณบดีคณะศิลปศาสตร์
1 เมษายน 2554 - 8 ธันวาคม 2554



รองศาสตราจารย์แพทย์หญิงเยาวลักษณ์ สุขชนะ
รักษาการแทนคณบดีคณะศิลปศาสตร์
9 ธันวาคม 2554 - 8 มิถุนายน 2555



รองศาสตราจารย์แพทย์หญิงปรียานุช แยม่วงษ์
รักษาการแทนคณบดีคณะศิลปศาสตร์
9 มิถุนายน – 21 พฤศจิกายน 2555



ผู้ช่วยศาสตราจารย์ ดร.อมิตักษ์ณ เกษมผลกุล
คณบดีคณะศิลปศาสตร์
22 พฤศจิกายน 2555 – 21 พฤศจิกายน 2559



ผู้ช่วยศาสตราจารย์ ดร.ชญาสุ ชนฉิติ
คณบดีคณะศิลปศาสตร์
22 พฤศจิกายน 2559 – ปัจจุบัน

คณะผู้บริหาร ประจำปีงบประมาณ 2559



ผู้ช่วยศาสตราจารย์ ดร.อภิสิทธิ์ เกษมผลกุล
คณบดีคณะศิลปศาสตร์



อาจารย์วิภา งามฉันทกร
รองคณบดีฝ่ายบริหาร



อาจารย์ชนกพร พัวพัฒนกุล
รองคณบดีฝ่ายพัฒนาคุณภาพและสื่อสารองค์กร



อาจารย์ ดร.ฉันทรัฐ หงษ์บุญไตร
รองคณบดีฝ่ายเสริมสร้างเครือข่าย
ภายในและต่างประเทศ



อาจารย์ ดร.จิราธร ชาติศิริ
รองคณบดีฝ่ายวิจัยและวิชาการ



อาจารย์ ดร.จิสิริ เกษมสินธุ์ วิเวกเมธากร
รักษาการแทนรองคณบดีฝ่ายพัฒนา
หลักสูตรศิลปศาสตร์



อาจารย์พิกุลกานต์ รุจิราภา
รองคณบดีฝ่ายบริการการศึกษา



อาจารย์วศวรรษ สบายวัน
รองคณบดีฝ่ายกิจการนักศึกษา
และกิจกรรมพิเศษ



อาจารย์เข็มฤทัย บุญวรรณ
ผู้ช่วยคณบดีฝ่ายทรัพยากรบุคคล

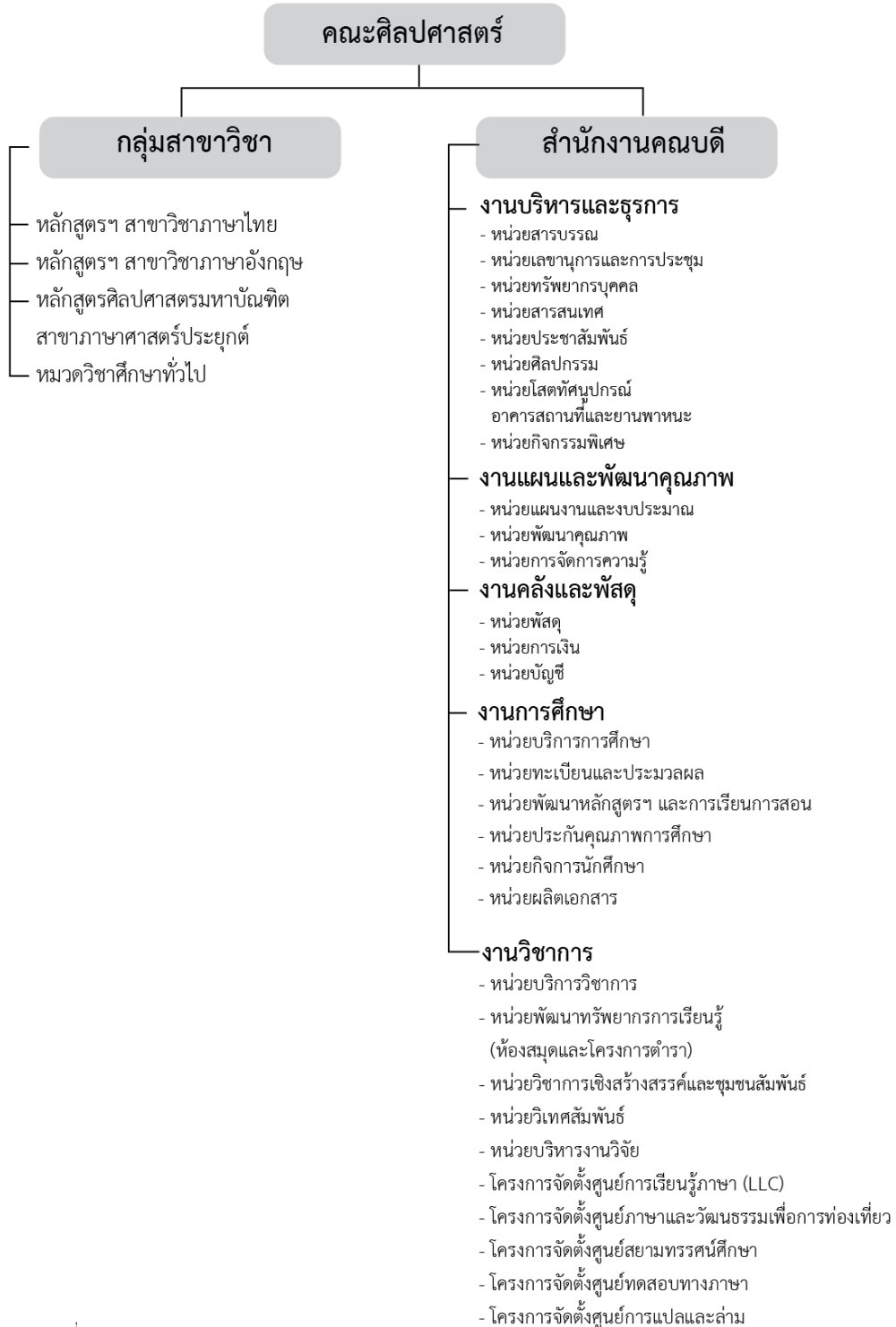


Mr. Brian Wadman
ผู้ช่วยคณบดีฝ่ายวิเทศสัมพันธ์



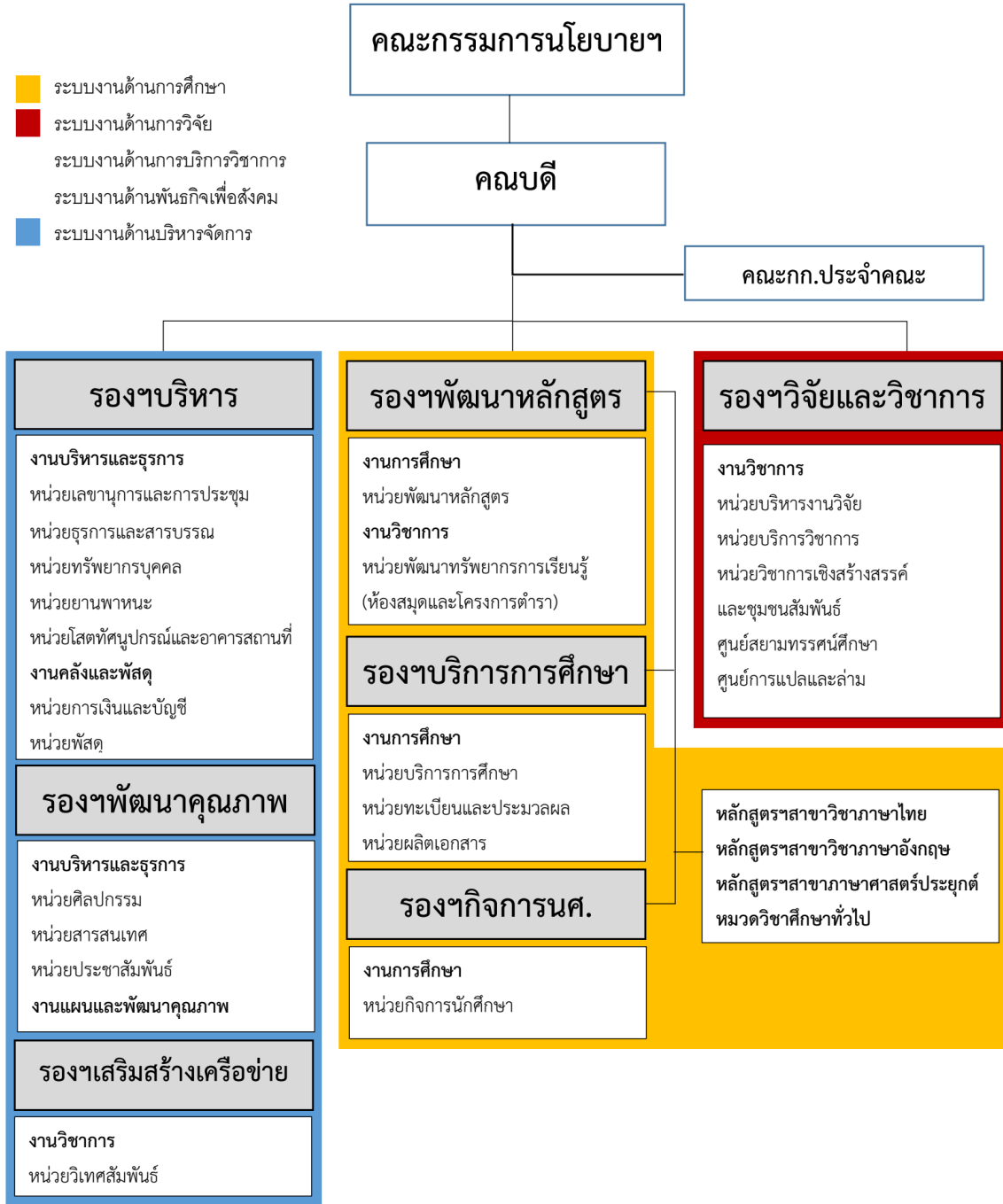
นายสุพจน์ ศุภศิริ
ผู้ช่วยคณบดีฝ่ายกายภาพและยานพาหนะ

แผนผังโครงสร้างองค์กร



มติจากที่ประชุมคณะกรรมการประจำ
คณะกรรมการ วันที่ 31 กรกฎาคม 2556

แผนผังโครงสร้างการบริหารงาน ภายในคณะศิลปศาสตร์



ผลงานดีเด่นของบุคลากรและนักศึกษา

ปีงบประมาณ 2559 คณะศิลปศาสตร์ มีบุคลากรและนักศึกษาของคณะฯ ที่ได้รับรางวัล และนำชื่อเสียงมาสู่องค์กร ดังต่อไปนี้

บุคลากร

อาจารย์ ดร.ชนกพร พัวพัฒนกุล อาจารย์ประจำสาขาวิชาภาษาไทย นิทานเรื่อง "จักรยานของเด็กชายมิตร" ได้รับรางวัล "นิทานดาวรุ่ง" จากการประกวดนิทานมุขนิทานเด็ก ครั้งที่ 18

ผู้ช่วยศาสตราจารย์ ดร.อภิสิทธิ์ เกษมผลกุล คณบดีคณะศิลปศาสตร์ ได้รับเข็มและโล่เชิดชูเกียรติรางวัล ผู้มีคุณูปการต่อการใช้ภาษาไทย พุทธศักราช 2559 เนื่องในวันภาษาไทยแห่งชาติ จากกรมส่งเสริมวัฒนธรรม กระทรวงวัฒนธรรม

ศาสตราจารย์สุกัญญา สุจฉายา นักวิจัยประจำศูนย์สยามทรรศน์ศึกษา ได้รับรางวัลนักวิจัยดีเด่นแห่งชาติ สาขาปรัชญา ประจำปี 2558 ในวันที่ 2 กุมภาพันธ์ 2559 จัดโดย สำนักงานคณะกรรมการวิจัยแห่งชาติ

อาจารย์ ดร.ธนาวรรณ สุทธิวาหนฤพุมิ อาจารย์ประจำสาขาวิชาภาษาอังกฤษ ได้รับรางวัลพนักงานมหาวิทยาลัยดีเด่น ประจำปี 2558 (ระดับส่วนงาน) ตำแหน่งประเภทวิชาการที่มีระยะเวลาปฏิบัติงานเกิน 10 ปี เนื่องในวันครบรอบ 47 ปี วันพระราชทานนาม และ 128 ปี มหาวิทยาลัยมหิดล

อาจารย์สุรัสวดี รัตนกุล อาจารย์ประจำสาขาวิชาภาษาอังกฤษ ได้รับรางวัลพนักงานมหาวิทยาลัยดีเด่น ประจำปี 2558 (ระดับส่วนงาน) ตำแหน่งประเภทวิชาการที่มีระยะเวลาปฏิบัติงานเกิน 10 ปี เนื่องในวันครบรอบ 47 ปี วันพระราชทานนาม และ 128 ปี มหาวิทยาลัยมหิดล

นายสุพจน์ ศุภศรี ผู้ช่วยคณบดีฝ่ายกายภาพและยานพาหนะ ได้รับรางวัลพนักงานมหาวิทยาลัยดีเด่น ประจำปี 2558 (ระดับส่วนงาน) ตำแหน่งประเภทสนับสนุนที่มีระยะเวลาปฏิบัติงานเกิน 10 ปี เนื่องในวันครบรอบ 47 ปี วันพระราชทานนาม และ 128 ปี มหาวิทยาลัยมหิดล

นางสาวภารดี เสนีย์วงศ์ ณ อยุธยา นักวิชาการศึกษาประจำหลักสูตรฯ สาขาวิชาภาษาอังกฤษ ได้รับรางวัลพนักงานมหาวิทยาลัยดีเด่น ประจำปี 2558 (ระดับส่วนงาน) ตำแหน่งประเภทสนับสนุนที่มีระยะเวลาปฏิบัติงานเกิน 10 ปี เนื่องในวันครบรอบ 47 ปี วันพระราชทานนาม และ 128 ปี มหาวิทยาลัยมหิดล

คุณประภา งามสามพราน" เจ้าหน้าที่คณะศิลปศาสตร์ มหาวิทยาลัยมหิดล ในโอกาสที่ได้รับมอบใบประกาศนียบัตรรางวัล "แม่ดี" บุคลากรเด่น ระดับส่วนงาน มหาวิทยาลัยมหิดล ประจำปี 2558 เนื่องในวันครบรอบ 47 ปี วันพระราชทานนาม และ 128 ปี มหาวิทยาลัยมหิดล

อาจารย์ดร.กรศิริ บุญประกอบ ได้รับรางวัลศิลปาภิชาธร ครั้งที่ 4 ประเภทสายวิชาการ เมื่อวันที่ 2 ธันวาคม 2558 จากคณะศิลปศาสตร์ มหาวิทยาลัยมหิดล

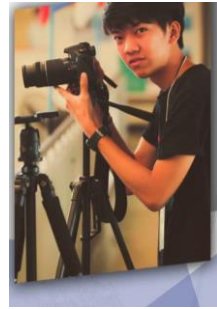
นายสุพจน์ ศุภศรี ได้รับรางวัลศิลปาภิชาธร ครั้งที่ 4 ประเภทสายสนับสนุน เมื่อวันที่ 2 ธันวาคม 2558 จากคณะศิลปศาสตร์ มหาวิทยาลัยมหิดล

นางสาวรัชณีกร นันทิกายจนะ และนางสาวสิริลาภ วิศาล เจ้าหน้าที่บรรณารักษ์ห้องสมุด คณะศิลปศาสตร์ มหาวิทยาลัยมหิดล เข้ารับรางวัลการนำเสนอผลงานกิจกรรม "MU CoPs Library Services" และรางวัลการประกวด "infographic สำหรับงานบริการ" จัดโดยหอสมุดและคลังความรู้ มหาวิทยาลัยมหิดล เมื่อวันที่ 21 มิถุนายน 2559



นักศึกษา

1. นางสาวดวงพร คงฤทธิ์ นักศึกษาคณะศิลปศาสตร์ มหาวิทยาลัยมหิดล ได้เป็นคนข่าว Gen ใหม่ ที่จะมาร่วมนำเสนอข่าวในรูปแบบฉบับคนรุ่นใหม่กับนักข่าวพลเมือง ข่าวเที่ยง ThaiPBS
2. นางสาวดวงดาว ชันติชัยขจร นักศึกษาชั้นปีที่ 4 คณะศิลปศาสตร์ มหาวิทยาลัยมหิดล จากเดิมตำแหน่งรองกฤติดาภาษาชาติได้เลื่อนเป็นกฤติดาภาษาชาติ ประจำปี 2559 พร้อมรับมอบสายสะพายและเงินรางวัลจาก ม.ร.ว.ปรีียงค์ศรี วัฒนคุณ ผู้ช่วยเลขาธิการสภาภาษาชาติไทย
3. นายวัลลภ มาทะจันทร์ นักศึกษาชั้นปีที่ 3 สาขาวิชาภาษาไทย คณะศิลปศาสตร์ มหาวิทยาลัยมหิดล ได้รับรางวัลชนะเลิศการประกวดภาพถ่ายชื่อ “555+ (ห้าห้าห้าบวก)” ภายใต้หัวข้อ “สีสันแห่งชีวิต Color of Life: Art and Culture” ครั้งที่ 2 จัดโดย ชมรม SU PHOTO CLUB มหาวิทยาลัยศิลปากร
4. นางสาวณิษภัสร รักษา นักศึกษาชั้นปีที่ 4 สาขาวิชาภาษาไทย คณะศิลปศาสตร์ มหาวิทยาลัยมหิดล ได้รับรางวัลชนะเลิศการแต่งบทประพันธ์ในหัวข้อ “ภาษาวิบัติ” ภายใต้โครงการแข่งขันทักษะภาษาไทย 9 ราชมงคล จัดโดยมหาวิทยาลัยเทคโนโลยีราชมงคลกรุงเทพ
5. นักศึกษาชั้นปี 4 สาขาวิชาภาษาไทย คณะศิลปศาสตร์ ได้รับรางวัลชนะเลิศการจัดแผนท่องเที่ยว ของโครงการประกวดแผนการเดินทางท่องเที่ยวโดยรถไฟ Railway Mission “ภารกิจ ตัด Train” จัดโดยการรถไฟแห่งประเทศไทย ผลงานชื่อ “แต่ก่อนกาญจนบุรี 3 ตำนานรัก” เป็นแผนการท่องเที่ยวในจังหวัดกาญจนบุรี เดินทางโดยรถไฟจากกรุงเทพไปถึงจังหวัดกาญจนบุรี แบบ 3 วัน 2 คืน ด้วยรูปแบบการท่องเที่ยวที่ชัดเจนโดยเน้นสถานที่สำคัญในพื้นที่ อาทิ ทางรถไฟเรียงเชิงถ้ากระแซ พิพิธภัณฑสถานแห่งชาติ น้ำตกไทรโยค ไปจนถึงหมู่บ้านอีดอง เหมืองปลีลอก พื้นที่ติดชายแดนไทย-เมียนมา ซึ่งผลงานชิ้นนี้เป็นกิจกรรมกลุ่มภายใต้การเรียนในรายวิชาบูรณาการภาษาและวรรณกรรมไทยเพื่อการพัฒนา ของคณะศิลปศาสตร์ มหาวิทยาลัยมหิดล จัดการเรียนการสอนโดยผู้ช่วยศาสตราจารย์ ดร.อภิรักษ์ เกษมผลกุล



สร้างความเป็นเลิศทางการศึกษาด้านศิลปศาสตร์

คณะศิลปศาสตร์มีวิสัยทัศน์ที่จะเป็นสถาบันการศึกษาด้านศิลปศาสตร์ชั้นนำระดับประเทศ ความเป็นเลิศทางการศึกษาด้านศิลปศาสตร์ของคณะฯ ครอบคลุมการดำเนินงานที่สำคัญ 2 ด้านคือ 1) การจัดการเรียนการสอนรายวิชาหมวดศึกษาทั่วไปกลุ่มวิชาแกนและวิชาเลือก 2) การผลิตบัณฑิตศิลปศาสตร์

1) การจัดการเรียนการสอนรายวิชาหมวดศึกษาทั่วไปกลุ่มวิชาแกนและวิชาเลือก

การจัดการศึกษาแบบศิลปศาสตร์ หมายถึง การจัดการเรียนการสอนรายวิชาในหมวดวิชาศึกษาทั่วไป กลุ่มวิชาแกน ได้แก่ วิชาภาษาไทยพื้นฐาน และภาษาอังกฤษระดับ 1-4 และวิชาเลือก อาทิ มนุษย์กับความชื่นชมศิลปะ รวมทั้งรายวิชาในหมวดวิชาเลือกเสรีให้แก่ นักศึกษาระดับปริญญาตรีหลักสูตรต่างๆ ในมหาวิทยาลัยมหิดล

ในปีการศึกษา 2558 คณะศิลปศาสตร์ได้เปิดสอนรายวิชาทางด้านศิลปศาสตร์ให้แก่ นักศึกษาคณะต่างๆ ในมหาวิทยาลัยมหิดล แบ่งเป็นรายวิชาหมวดศึกษาทั่วไป กลุ่มวิชาแกน ซึ่งเป็นวิชาบังคับสำหรับ นักศึกษาชั้นปีที่ 1 ระดับปริญญาตรี (หลักสูตรไทย) ทุกหลักสูตร มีนักศึกษาลงทะเบียนเรียนรวม 15,565 คน รายวิชาหมวดศึกษาทั่วไป กลุ่มวิชาเลือก และรายวิชาเลือกเสรี มีนักศึกษาลงทะเบียนเรียนรวม 5,028 คน มีรายละเอียดดังต่อไปนี้

ตารางที่ 1 จำนวนนักศึกษาที่ลงทะเบียนเรียนในวิชาหมวดศึกษาทั่วไป (บังคับ) ปีการศึกษา 2558

รหัสวิชา	วิชาหมวดศึกษาทั่วไป (บังคับ)	จำนวนนักศึกษา (คน)
LAEN103	English Level 1	2,980
LAEN104	English Level 2	2,848
LAEN105	English Level 3	922
LAEN106	English Level 4	933
LATH100	Art of Using Thai Language in Communication	7,882
รวม		15,565

ตารางที่ 2 จำนวนนักศึกษาที่ลงทะเบียนเรียนในวิชาศึกษาทั่วไป (เลือก) และเลือกเสรี ปีการศึกษา 2558

รหัสวิชา	วิชาเลือกเสรี	จำนวนนักศึกษา (คน)
LACH171	Chinese 1	254
LACH172	Chinese 2	39
LACH173	Chinese 3	8
LACH212	Chinese Studies	86
LAEN180	English for Academic Purposes I	53
LAEN181	English for Academic Purposes II	48
LAEN262	Listening and Speaking for Communication	567
LAEN263	Reading and Writing for Communication	239
LAEN265	Critical Reading Skills and Strategies	197
LAEN266	English for Health Science	161
LAEN271	Writing for Work and Study	161
LAEN275	English for Nursing	335
LAEN338	Effective Presentation in English	300
LAEN341	Situation-based Communicative English	114
LAEN380	Academic Presentations in English	3
LAEN463	Scientific Experimental Phonetics	22
LAFE111	Man and Arts Appreciation	118
LAFE131	Man and Communicative Competence	1
LAFE141	Principles of Management for Self Development	230
LAFE144	Critical Thinking and Analysis	162
LAFE146	Personality Development	349
LAFE147	Psychology for Quality of Life	112
LAFE148	Democracy and Public Mind	29
LAFE150	Thai Society and Culture	12
LAFE152	Introduction to Economics	11
LAFE155	Philosophy and Human Beings	39
LAFR141	Elementary French 1	330
LAFR142	Elementary French 2	35
LAFR150	Windows to France	190

รหัสวิชา	วิชาเลือกเสรี	จำนวนนักศึกษา (คน)
LAGM191	Elementary German 1	62
LAMP161	Elementary Japanese 1	340
LAMP162	Elementary Japanese 2	84
LALA152	History and Film	83
LALA155	Siam and the First World War	14
LALA157	The Image of Women in Thai History	20
LALA230	Basic Japanese for Communication	20
LALA274	Philosophy of Love	59
LATH103	Phutthamonthon Studies	46
LATH115	Academic Listening and Oral Presentation	26
LATH126	Public Speaking	69
รวม		5,028

บริการศูนย์การเรียนรู้ภาษาด้วยตนเอง

คณะศิลปศาสตร์ให้บริการ Language Learning Center (LLC) หรือศูนย์การเรียนรู้ภาษาสำหรับนักศึกษา คณาจารย์ และบุคลากรของมหาวิทยาลัยมหิดล รวมถึงบุคคลภายนอกที่ต้องการพัฒนาการเรียนรู้ด้านภาษาด้วยตนเอง ผู้ใช้บริการสามารถเลือกใช้สื่อการเรียนรู้ที่หลากหลายตามความสนใจและเหมาะสมกับระดับความรู้ด้านภาษาของตนเอง นอกจากนี้ยังบริการให้คำปรึกษาการเรียนรู้ภาษาแบบกลุ่มหรือส่วนบุคคล โดยคณาจารย์จากคณะศิลปศาสตร์ อีกทั้งยังช่วยนักศึกษากำหนดทิศทางการเรียนรู้ด้วยตนเอง

ปัจจุบันศูนย์การเรียนรู้ภาษาคณะศิลปศาสตร์มีสื่อสารสนเทศและสื่อการเรียนรู้หลากหลายรูปแบบ อาทิ พจนานุกรม หนังสือฝึกทักษะทางภาษา หนังสืออ่านนอกเวลา นิตยสาร เกม ภาพยนตร์และเพลง ต่างประเทศ โปรแกรมการเรียนรู้ภาษาอังกฤษสำเร็จรูป (CD-ROM) และมุ่มแบบฝึกหัด/แบบทดสอบ

ในปีงบประมาณ 2559 ศูนย์การเรียนรู้ภาษา คณะศิลปศาสตร์ มหาวิทยาลัยมหิดล จัดกิจกรรม อาทิ

วันที่ 18 มกราคม – 12 กุมภาพันธ์ 2559 กิจกรรม Conversation Club ครั้งที่ 3 เป็นการฝึกทักษะทางด้านภาษาอังกฤษ รวมถึงการได้แลกเปลี่ยนเรียนรู้วัฒนธรรมต่างๆ ระหว่างผู้เข้าร่วมกิจกรรมกับนักศึกษาแลกเปลี่ยนจากประเทศนิวซีแลนด์ บรรยากาศสนุกสนาน ผู้เข้าร่วมกิจกรรมได้รับความรู้ใหม่ๆ จากเจ้าของภาษา กิจกรรมนี้จัดขึ้นทุกวันจันทร์ วันพุธ และวันศุกร์ ตั้งแต่เวลา 16.00 - 17.00 น. ที่ศูนย์การเรียนรู้ภาษา อาคารศูนย์การเรียนรู้มหิดล มหาวิทยาลัยมหิดล ศาลายา

วันที่ 14, 21, 28 กันยายน 2559 กิจกรรม “Pronunciation Workshop” เป็นกิจกรรมที่ฝึกการออกเสียงให้ชัด สื่อสารไม่เพี้ยน เป็นกิจกรรมฝึกการพูดภาษาอังกฤษให้ผู้ฝึกหัดมีความมั่นใจในการพูดมากขึ้น โดยเรียนรู้ตั้งแต่เสียงของพยัญชนะ สระ ไปจนถึงการเชื่อมเสียง หรือลดเสียง ในภาษาอังกฤษ เวลา 15.30 - 17.30 น. ที่ศูนย์การเรียนรู้ภาษา อาคารศูนย์การเรียนรู้มหิดล มหาวิทยาลัยมหิดล ศาลายา



2) การผลิตบัณฑิตศิลปศาสตร์

การผลิตบัณฑิตศิลปศาสตร์ หมายถึง การจัดการเรียนการสอนให้นักศึกษาจำนวน 3 หลักสูตร แบ่งเป็นระดับปริญญาตรี 2 หลักสูตร ได้แก่ หลักสูตรศิลปศาสตรบัณฑิต สาขาวิชาภาษาไทย และหลักสูตรศิลปศาสตรบัณฑิต สาขาวิชาภาษาอังกฤษ และระดับบัณฑิตศึกษา 1 หลักสูตร คือ หลักสูตรศิลปศาสตรมหาบัณฑิต สาขาวิชาภาษาศาสตร์ประยุกต์ (หลักสูตรนานาชาติ)

การรับนักศึกษา

คณะศิลปศาสตร์จัดแบ่งกลุ่มเป้าหมายของผู้สมัครเข้าศึกษาต่อในคณะศิลปศาสตร์ มหาวิทยาลัยมหิดล ดังนี้

ระดับปริญญาตรี แบ่งเป็น 2 กลุ่ม ดังนี้

กลุ่มที่ 1 คือผู้สมัครสอบคัดเลือกเข้าศึกษาต่อฯ ในระบบโควตา ประกอบด้วย กลุ่มโควตาวิทยาเขตกาญจนบุรี อานาจเจริญ นครสวรรค์ และกลุ่มโควตาส่งเสริมความถนัดทางวิชาชีพ

กลุ่มที่ 2 คือผู้สมัครเข้าศึกษาต่อในมหาวิทยาลัยตามระบบแอดมิชชันกลาง

ระดับปริญญาโท ได้แก่ ผู้สมัครเข้าศึกษาต่อในหลักสูตรศิลปศาสตรมหาบัณฑิต สาขาวิชาภาษาศาสตร์ประยุกต์ ทั้งที่มีและไม่มีประสบการณ์การสอนภาษาอังกฤษ

ตารางที่ 3 จำนวนการรับนักศึกษาในปีการศึกษา 2558

หลักสูตร	เข้าศึกษา (คน)
ศิลปศาสตรบัณฑิตสาขาวิชาภาษาไทย	50
ศิลปศาสตรบัณฑิตสาขาวิชาอังกฤษ	54
ศิลปศาสตรมหาบัณฑิต	6
สาขาวิชาภาษาศาสตร์ประยุกต์ (หลักสูตรนานาชาติ)	

จำนวนนักศึกษา

ปีการศึกษา 2558 คณะศิลปศาสตร์มีจำนวนนักศึกษาระดับปริญญาตรีจำนวน 449 คน ระดับปริญญาโทจำนวน 39 คน ดังตารางต่อไปนี้

ตารางที่ 4 จำนวนนักศึกษาระดับปริญญาตรี ปีการศึกษา 2558

ระดับชั้นปี	ศิลปศาสตรบัณฑิต สาขาวิชาภาษาไทย	ศิลปศาสตรบัณฑิต สาขาวิชาอังกฤษ	รวม (คน)
ชั้นปี 1	50	54	104
ชั้นปี 2	51	69	120
ชั้นปี 3	40	62	102
ชั้นปี 4	56	64	120
ชั้นปี 5	-	3	3
รวม	197	252	449

ตารางที่ 5 จำนวนนักศึกษาระดับปริญญาโท ปีการศึกษา 2558

ปีการศึกษาที่เข้าเรียน	จำนวนนักศึกษา (คน)
2558	8
2557	9
2556	10
2555	2
2554	6
2553	4
รวม	39

การสำเร็จการศึกษา

ในปีการศึกษา 2558 มีนักศึกษาคณะศิลปศาสตร์ที่สำเร็จการศึกษาจากหลักสูตรต่างๆ รวม 139 คน แบ่งเป็นระดับปริญญาตรี 118 คน ระดับปริญญาโท 21 คน จำแนกตามหลักสูตรได้ดังตารางต่อไปนี้

ตารางที่ 6 ผู้สำเร็จการศึกษาคณะศิลปศาสตร์ ประจำปีการศึกษา 2558

หลักสูตร	ผู้สำเร็จการศึกษา (คน)
ปริญญาตรี สาขาวิชาภาษาไทย	54
ปริญญาตรี สาขาวิชาภาษาอังกฤษ	64
ปริญญาโท	21

หลักสูตรศิลปศาสตรบัณฑิต สาขาวิชาภาษาไทย

หลักสูตรศิลปศาสตรบัณฑิต สาขาวิชาภาษาไทย มุ่งสร้างบัณฑิตที่มีความรู้ภาษาไทย และมีทักษะการใช้ภาษาเพื่อการสื่อสารที่มีประสิทธิภาพและเหมาะสมแก่ยุคสมัย มีความรอบรู้ ใฝ่รู้และพัฒนาตนเองตลอดชีวิต มีความคิดสร้างสรรค์ สามารถประยุกต์และบูรณาการความรู้ไปใช้ในสังคมได้ ตลอดจนจนเป็นบุคลากรที่มีคุณค่าต่อองค์กร มีคุณภาพ คุณธรรม จริยธรรมและจรรยาบรรณวิชาชีพ เป็นกำลังสำคัญในการพัฒนาประเทศในด้านต่างๆ

วัตถุประสงค์ของหลักสูตร

1. มีความรู้ความสามารถและคุณสมบัติที่เหมาะสมสำหรับสังคมปัจจุบัน
2. มีความรู้ด้านภาษาไทยอย่างชัดแจ้งและสามารถนำไปใช้ในชีวิตได้อย่างถูกต้องและเหมาะสม
3. มีความสามารถในการปรับประยุกต์การใช้องค์ความรู้วิชาภาษาไทยให้เป็นประโยชน์ในอาชีพต่างๆ
4. สามารถศึกษา ค้นคว้า และวิจัยในระดับสูงต่อไปได้

หลักสูตรศิลปศาสตรบัณฑิต สาขาวิชาภาษาอังกฤษ

หลักสูตรศิลปศาสตรบัณฑิต สาขาวิชาภาษาอังกฤษ มุ่งพัฒนาความรู้ ความสามารถทางภาษาอังกฤษ ของนักศึกษา ปลูกฝังคุณค่าแห่งการเรียนรู้ เพื่อพัฒนาตนเองและสังคม มีคุณธรรม จริยธรรมและจรรยาบรรณทางวิชาชีพ ตลอดจนมุ่งมั่นที่จะก้าวสู่ความเป็นสากลด้วยภาษา วัฒนธรรม และงานวิจัยคุณภาพ

วัตถุประสงค์ของหลักสูตร

1. สร้างบัณฑิตที่มีความรู้ความสามารถในการใช้ภาษาอังกฤษ รอบรู้ มีความคิดริเริ่มสร้างสรรค์ และมีทักษะการเรียนรู้ เพื่อศึกษาต่อและประกอบอาชีพทั้งในและนอกประเทศได้หลากหลาย
2. เป็นศูนย์กลางการเรียนรู้ และการวิจัยทางภาษาอังกฤษ วรรณคดี และการเรียนการสอนภาษาอังกฤษ ของมหาวิทยาลัยมหิดลและภูมิภาค

หลักสูตรศิลปศาสตรมหาบัณฑิต สาขาวิชาภาษาศาสตร์ประยุกต์ (หลักสูตรนานาชาติ)

วัตถุประสงค์ของหลักสูตร

1. มีคุณธรรม จริยธรรมตามมาตรฐานจรรยาบรรณทางวิชาการและวิชาชีพ
2. ให้ความรู้ภาษาอังกฤษและแนวทางการเรียนการสอนภาษา โดยใช้ทฤษฎีจากศาสตร์ต่างๆ
3. วิเคราะห์ปัญหาเกี่ยวกับการเรียนการสอนภาษาและเสนอแนวทางแก้ไขปัญหอย่างเป็นระบบ
4. มีมนุษยสัมพันธ์ที่ดี มีภาวะผู้นำ และมีความรับผิดชอบในหน้าที่ที่ได้รับมอบหมาย
5. ใช้ภาษาอังกฤษในการสื่อสาร สืบค้นข้อมูลโดยใช้เทคโนโลยีสารสนเทศในการค้นคว้า และประมวลผลจากสื่อต่างๆ ได้อย่างมีประสิทธิภาพ

ตารางที่ 7 ผลงานวิทยานิพนธ์ของนักศึกษาระดับปริญญาโท ปีการศึกษา 2558

รหัสนักศึกษา	ชื่อนักศึกษา	วิทยานิพนธ์
5336223	วิภาวดี โพนะทา	A STUDY OF UPPER-SECONDARY SCHOOL ENGLISH AS A FOREIGN LANGUAGE (EFL) THAI STUDENTS' ANXIETY IN ENGLISH LANGUAGE CLASSROOM
5336229	พาศิเม๊าะ ยูโซะ	ENGLISH LANGUAGE EDUCATIONAL PRACTICES WITHIN A MUSLIM CULTURAL ENVIRONMENT
5337682	ภัทวดี ธรรมปรีชา	THAI EFL COLLEGE STUDENT'S ATTITUDES ON THE USE OF LITERARY TEXTS IN AN ENGLISH LANGUAGE CLASS
5337688	มินตรา ธรรมะ	A LANGUAGE TEACHER'S USE AND VIEWS ON QUESTIONS : A CLASSROOM – BASED INQUIRY
5437097	ตรีณัฐ เกิดทองคำ	FACTORS AFFECTING TEACHERS' JOB SATISFACTION AND RETENTION AMONG NOVICE THAI EFL TEACHERS
5437101	นิตติภรณ์ ศรีกันต์	TEAM TEACHING IN AN EFL CLASSROOM : REVEALING EFL TEACHERS' CONCEPTUALIZATIONS AND PRACTICES
5437103	สรารัฐ สายจันทร์	NATIVE AND NON-NATIVE EFL TEACHERS' BELIEFS AND INSTRUCTIONAL PRACTICES ON LANGUAGE TEACHING AND LEARNING
5437367	YANZHENG TANG	THE RELATIONSHIP BETWEEN FOREIGN LANGUAGE TEACHERS' PERCEPTIONS OF TEACHERCOLLABORATION AND THEIR INSTRUCTIONAL PRACTICES
5437556	นวลผจง ภูมิมาศ	THE TEACHING OF THE CULTURE OF THE TARGET

รหัสนักศึกษา	ชื่อนักศึกษา	วิทยานิพนธ์
		LANGUAGE : TEACHERS' BELIEFS AND INSTRUCTIONAL PRACTICES
5437559	พิมพ์ประภา ประทุมวรรณ	THE STUDY OF ERRORS, RELATIONSHIP, AND OPINIONS OF STUDENTS AND TEACHERS ON THE ENGLISH TEACHER-MADE TESTS AND THE ENGLISH ORDINARY NATIONAL EDUCATIONAL TEST (O-NET)
5536079	พิทักษ์ ตระกูลสว่าง	ROLES OF L1 AND L2 IN EFL CLASSROOM: A CASE STUDY REVEALING TEACHER'S AND STUDENTS' VOICES
5638017	LHAM TENZIN	A SURVEY OF CLASS SIZE AND DIFFICULTIES FACED BY MIDDLE SECONDARY SCHOOL ESL TEACHERS OF THREE DISTRICTS IN BHUTAN
5638018	JIGME DORJI	BELIEFS, VIEWS, AND ASSUMPTIONS: BHUTANESE TEACHERS' CLT CONCEPTS AND THEIR TEACHING PRACTICES
5638019	PHUB DORJI	A STUDY OF PRINCIPAL LEADERSHIP AND TEACHER EMPOWERMENT AS PERCEIVED BY ESL TEACHERS IN CENTRAL BHUTAN
5638020	CHENCHO WANGCHUK	THE CHARACTERISTICS OF AN EFFECTIVE ENGLISH AS A SECOND LANGUAGE TEACHER AS PERCEIVED BY ABC HIGHER SECONDARY SCHOOL STUDENTS IN BHUTAN
5638021	TSSHERING TSHOMO	A CASE STUDY OF BHUTANESE TEACHERS' AND STUDENTS' PERCEPTION ON USING LITERARY TEXTS AS ENGLISH AS A SECOND LANGUAGE TEACHING AND LEARNING MATERIALS
5736185	วิรดา ปัญจานนท์	A CORPUS-BASED STUDY ON FREQUENCY, COLLOCATION, AND PURPOSIVE FUNCTION ON LABORATORY ANIMAL REVIEW ARTICLES USING WORDS FROM THE OUTSIDE WORD LIST (OWL)
5736186	หทัยชนก อ่างหิรัญ	A COMPARATIVE STUDY OF LOCAL ERRORS IN SCIENTIFIC ABSTRACTS OF PREDATORY AND PROFESSIONAL JOURNALS

รหัสนักศึกษา	ชื่อนักศึกษา	วิทยานิพนธ์
5736187	ชัชฉันทน์ ยาทิพย์	A COMP ARISON OF MOVES IN SCIENTIFIC ABSTRACTS OF STANDARD AND PREDATORY JOURNALS
5736188	สิริวิชญ์ ธรรมพานิช	A CORPUS-BASED STUDY ON FREQUENCY AND PURPOSE SENTENCES IN LABORATORY ANIMAL REVIEW ARTICLES USING WORDS FROM WORD LISTS
5737218	ชนิภรณ์ ภู่มณี	A COMPARATIVE STUDY OF MOVES IN ABSTRACTS OF LABORATORY ANIMAL REVIEW ARTICLES AND CELLBIOLOGY RESEARCH ARTICLES

ทุนการศึกษา

คณะศิลปศาสตร์เล็งเห็นความสำคัญของการศึกษา ซึ่งในสภาวะปัจจุบันทุนการศึกษาเป็นสิ่งสำคัญสำหรับการเรียนรู้และเป็นอีกปัจจัยที่เป็นแรงสนับสนุนให้นักศึกษาพัฒนาตนเองได้เต็มศักยภาพ คณะฯ จึงได้จัดหาทุน ประชาสัมพันธ์แหล่งทุนให้นักศึกษาที่มีคุณสมบัติตรงตามเงื่อนไขสามารถรับทุนการศึกษาในระดับปริญญาตรี รวมทั้งการสนับสนุนให้นักศึกษาได้รับทุนแลกเปลี่ยนจากโครงการต่างๆ ทั้งภายในและภายนอกมหาวิทยาลัยมหิดล ปีการศึกษา 2558 นักศึกษาได้รับทุนจำนวน 30 คน รายละเอียดดังต่อไปนี้

ตารางที่ 8 นักศึกษาที่ได้รับทุนการศึกษาระดับปริญญาตรี ประจำปีการศึกษา 2558

ลำดับ	ผู้รับทุน	ชื่อทุน	จำนวนเงิน (บาท)
1	นางสาวชนกชนม์ โรจน์บวรวิทยา	ทุนมหาวิทยาลัยมหิดล	5,000
2	นางสาวทัดดาว แก้วถินดง	ทุนมหาวิทยาลัยมหิดล	5,000
3	นายพิสิฐ ตันติพนาทิพย์	ทุนมหาวิทยาลัยมหิดล	5,000
4	นายวุฒิพล พิศปั้น	ทุนมหาวิทยาลัยมหิดล	5,000
5	นางสาวนภชล บุตรรักษ์	ทุนมหาวิทยาลัยมหิดล	6,500
6	นางสาวนิศาชล พูนวสินมงคล	ทุนมหาวิทยาลัยมหิดล	6,500
7	นางสาวมุกิตา เจริญศักดิ์	ทุนมหาวิทยาลัยมหิดล	6,500
8	นางสาววรรณศิริ ไววิชา	ทุนมหาวิทยาลัยมหิดล	6,500
9	นางสาวรัถยาภา สุริยะวงศ์	ทุนมหาวิทยาลัยมหิดล	6,500
10	นางสาวหทัยทิพย์ คิเดเสาร์ชุ่ม	ทุนมหาวิทยาลัยมหิดล	6,500
11	นางสาวกมลวรรณ วิชัยรัตน์	ทุนมหาวิทยาลัยมหิดล	7,000
12	นางสาวคัทรียา จันทะพรหม	ทุนมหาวิทยาลัยมหิดล	7,000
13	นางสาวพรรณราย โชคงามวงศ์	ทุนมหาวิทยาลัยมหิดล	7,000
14	นางสาวศิริพร เพียรชอบธรรม	ทุนมหาวิทยาลัยมหิดล	7,000
15	นางสาวณิชาภัทร์ รักษา	ทุนร่วมจัดตั้งน้อมเกล้าฯ	7,000
16	นางสาวกมลวรรณ วิชัยรัตน์	ทุนสมเด็จพระ (ม.น.ช. มูลนิธิช่วยเหลือนักเรียนที่ขาดแคลนในพระบรมราชานุอุปถัมภ์)	8,000
17	นางสาวกานติมา ตันกันยา	ทุนมหาวิทยาลัยมหิดล	9,000

ลำดับ	ผู้รับทุน	ชื่อทุน	จำนวนเงิน (บาท)
18	นายวัชรินทร์ กกสันเทียะ	ทุนมหาวิทยาลัยมหิดล	9,000
19	นาย ฉัตรดนัย บัวศรี	ทุนสนับสนุนนักศึกษาผู้ทำกิจกรรม ดีเด่นคณะศิลปศาสตร์ (อาจารย์วศวรรษ สบายวัน)	10,000
20	นางสาวธนพร จงพัฒนสมบัติ	ทุนเทสโก้โลตัส เพื่อนิสิตนักศึกษา มหาวิทยาลัยมหิดล	15,000
21	นางสาวกัลยกร สกุลพราหมณ์	ทุนมูลนิธิศรีวิสารวาจา	20,000
22	นางสาวฉินทิรา จงสุขไฉ	ทุนการศึกษาสมเด็จพระปรมานุ ชิตชิโนรส	20,000
23	นางสาวธนพร คุณากรเรืองกิจ	ทุนการศึกษาสมเด็จพระปรมานุ ชิตชิโนรส	20,000
24	นายปัญญา สุภาจารย์	ทุนการศึกษาสมเด็จพระปรมานุ ชิตชิโนรส	20,000
25	นางสาวพิมพ์พลอย พรายแก้ว	ทุนการศึกษาสมเด็จพระปรมานุ ชิตชิโนรส	20,000
26	นางสาวประกายดาว แสงนิล	ทุนโครงการการศึกษาสมเด็จพระ บรมโอรสาธิราชฯ สยามมกุฎราชกุมาร	20,350
27	นายชัชวัญ ตรีจักรสังข์	บริษัทบุญรอดบริวเวอรี่ จำกัด	25,000
28	นางสาว ปารย์ เลิศวิชัยยุทธ์	ทุน "บัณฑิตคืนถิ่น" ของทุนมูลนิธิ สมเด็จพระเทพรัตนราชสุดา	60,000
29	นางสาว มณฑรัตน์ มาท้วม	ทุน "บัณฑิตคืนถิ่น" ของทุนมูลนิธิ สมเด็จพระเทพรัตนราชสุดา	60,000
30	นายไชยพฤษภ์ พฤษภ์สุนันท์	ทุนมูลนิธิชวน รัตนรักษ์	95,000
31	นางสาวนารีรัตน์ ประภาสวัสดี	ทุนการศึกษาเฉลิมราชกุมารี (ทุนต่อเนื่อง)	15,000

กิจกรรมพัฒนานักศึกษา

ในปีการศึกษา 2558 คณะศิลปศาสตร์ได้จัดกิจกรรมพัฒนานักศึกษาเพื่อให้มีคุณลักษณะบัณฑิตที่พึงประสงค์ มีคุณธรรมและจริยธรรม มีความรู้ ความสามารถทั้งทางด้านวิชาการและด้านการใช้ชีวิต รู้จักการปรับตัวเพื่ออยู่ร่วมกับผู้อื่นในสังคม คณะฯ จึงได้จัดกิจกรรมเพื่อพัฒนานักศึกษาในด้านต่างๆ ดังนี้

1. กิจกรรมเสริมหลักสูตรในด้านวิชาการ

- โครงการมหิดลวิชาการ เปิดบ้านคณะศิลปศาสตร์
- โครงการสัมพัทธ์โลกวิชาการนอกรั้วกันภัย ครั้งที่ 2
- โครงการ Talk Talent Mahidol University
- โครงการแนวทางการพัฒนาโครงงานวิจัยสำหรับนักศึกษาหลักสูตรศิลปศาสตรมหาบัณฑิต สาขาวิชาภาษาศาสตร์ประยุกต์
- โครงการกิจกรรมการให้ความรู้สู่ชุมชน ครั้งที่ 6
- กิจกรรมทัศนศึกษารายวิชาภาษาอังกฤษเพื่อการท่องเที่ยว
- กิจกรรมแบ่งปันประสบการณ์การหาทุนการศึกษาเพื่อศึกษาต่อต่างประเทศ เป็นต้น

2. กิจกรรมเสริมสร้างคุณลักษณะบัณฑิตที่พึงประสงค์

- โครงการสถานีปัญญา (LAMU Book Talk Station)
- กิจกรรมควรเตรียมตัวอย่างไรในการสมัครแอร์โฮสเตส
- โครงการ Differentiate to win a job offer
- โครงการอบรมหลักสูตรการใช้ภาษาอังกฤษสำหรับพิธีกร
- โครงการสร้างฝันบนเส้นทางนักเขียนบทละครโทรทัศน์
- โครงการสานสัมพันธ์อักษร-ศิลป์ ประจำปี 2559
- โครงการเลือกตั้งสโมสรนักศึกษาคณะศิลปศาสตร์และผู้แทนนักศึกษา 4 ชั้นปี ประจำปีการศึกษา 2559
- โครงการ LA Festival ครั้งที่ 2 เป็นต้น

3. กิจกรรมเสริมคุณธรรมและจริยธรรม

- โครงการค่ายอาสาพัฒนาชนบทคณะศิลปศาสตร์ ครั้งที่ 7 ตอน “ร้อยเอ็ดร้อยใจสานสายใยสู่ชุมชน” ประจำปีการศึกษา 2/2558
- โครงการรับขวัญบัณฑิตคณะศิลปศาสตร์ รุ่นที่ 9
- โครงการมหิดลรักชาติ ครั้งที่ 2
- โครงการปัจฉิมนิเทศและพิธีบายศรีสู่ขวัญบัณฑิตคณะศิลปศาสตร์ ประจำปีการศึกษา 2558

ปัจจัยเกื้อหนุนการศึกษา

นอกเหนือจากการเรียนการสอน คณะศิลปศาสตร์จัดบริการสิ่งอำนวยความสะดวกที่เอื้อต่อการเรียนการสอน เช่น ห้องคอมพิวเตอร์ ห้องสมุด สื่อเทคโนโลยีเพื่อการศึกษา เป็นต้น

อาคารสถานที่ คณะศิลปศาสตร์ มีที่ทำการอยู่ที่อาคารปฏิบัติการเรียนรวมมหาวิทยาลัยมหิดล หรือ “อาคารสิริวิทยา” ซึ่งเป็นอาคารคอนกรีตเสริมเหล็ก สูง 7 ชั้น ประกอบด้วย พื้นที่ใช้สอยประมาณ 24,519 ตารางเมตร พื้นที่ก่อสร้าง 32,451 ตารางเมตร พื้นที่หลักประกอบด้วย

- ห้องสำนักงานคณบดี
- ห้องพักอาจารย์
- ห้องเรียนขนาด 60 ที่นั่ง 15 ห้อง
- ห้องเรียนขนาด 120 ที่นั่ง 5 ห้อง
- ห้องเรียนขนาด 365 ที่นั่ง 3 ห้อง
- ห้องประชุม 16 ที่นั่งและ 40 ที่นั่ง รวม 2 ห้อง
- ห้องบริการและห้องปฏิบัติการคอมพิวเตอร์ รวม 6 ห้อง
- ห้องสมุด
- ห้องสโมสรนักศึกษา
- ลานกิจกรรม

ในปีงบประมาณ 2559 คณะศิลปศาสตร์ ได้จัดห้อง Study Room สำหรับนักศึกษา ให้สามารถนำคอมพิวเตอร์ส่วนบุคคลมาใช้ทำการบ้าน ทำรายงาน ปรึกษางานกลุ่ม และอ่านหนังสือได้ โดยจะเปิดให้บริการ



ตั้งแต่วันจันทร์ – วันศุกร์ เวลา 8.30 – 18.00 น. และคณะฯ ดำเนินการจัดซื้อโปรแกรมลิขสิทธิ์ของ Adobe ซึ่งจะประกอบด้วยหลายฟังก์ชันย่อย เช่น photoshop, illustrator และ lightroom เป็นต้น เพื่อให้ถูกต้องตามลิขสิทธิ์การใช้โปรแกรม และได้นำมาใช้งานสำหรับการออกแบบกราฟฟิก ตัดต่อวิดีโอ บันทึกเสียง ตกแต่งภาพ ซึ่งสามารถใช้ได้ทั้งนักศึกษาและบุคลากรของคณะฯ รวมถึงการปรับปรุงพื้นที่ว่างเป็นห้องสตูดิโอและห้องบันทึกเสียง เพื่อใช้ในการเรียนการสอน เช่น รายวิชาการพูดแบบสาระบันเทิง เป็นต้น และใช้ในการทำกิจกรรม เช่น การฝึกเป็นดีเจด้วย

การสร้างความร่วมมือ

คณะศิลปศาสตร์ได้สร้างเครือข่ายความร่วมมือทั้งในและต่างประเทศ ทั้งด้านการศึกษา ด้านการวิจัย ด้านวิชาการ เพื่อการผลิตบัณฑิตที่มีคุณภาพและเป็นบัณฑิตที่พึงประสงค์ ดังกิจกรรมต่อไปนี้

ความร่วมมือภายในประเทศ

วันที่ 25 ธันวาคม 2558 นักศึกษาชั้นปี 4 สาขาวิชาภาษาไทย คณะศิลปศาสตร์ มหาวิทยาลัยมหิดล ได้นำเสนอผลงานในรายวิชาบูรณาการภาษาและวรรณคดีไทยเพื่อการพัฒนา ประจำปีการศึกษา 2558 ที่ใช้ระยะเวลาตลอด 1 ภาคการศึกษาในการประยุกต์ใช้องค์ความรู้วิชาต่าง ๆ และเทคโนโลยีสมัยใหม่เพื่อสร้างผลงานนวัตกรรมที่เป็นประโยชน์ โดยเน้นพัฒนาภูมิปัญญาเดิมที่มีอยู่ในชุมชนรอบมหาวิทยาลัยมหิดล ซึ่งเป็นความร่วมมือระหว่างคณะฯ กับชุมชนโดยรอบมหาวิทยาลัยมหิดล เช่น ชุมชนวัดมะเกลือ ชุมชนคลองมหาสวัสดิ์ เป็นต้น เพื่อให้สอดคล้องกับการนำผลงานไปใช้ได้จริง และได้จัดนิทรรศการแสดงผลงานพร้อมกระบวนการทำงานของนักศึกษา จัดการสอนโดย ผศ.ดร.อภิรักษ์ณ เกษมผลกุล คณบดีคณะศิลปศาสตร์ มหาวิทยาลัยมหิดล

ผลงานของนักศึกษามีด้วยกันทั้งหมด 15 โครงการดังนี้

1. โครงการ“บรรจุภัณฑ์สร้างอัตลักษณ์” จากขนมไทยโบราณ สู่อินค้า ขึ้นชื่อของตลาดน้ำดอนหวาย
2. โครงการแปรรูปผักตบชวาเป็นผลิตภัณฑ์กระดาษ เพื่อสร้างรายได้ให้แก่กลุ่มแม่บ้านและเกษตรกรชุมชนวัดมะเกลือ
3. โครงการพัฒนาบรรจุภัณฑ์ผลิตภัณฑ์ข้าวสุนทรีย์จากวัสดุในท้องถิ่น
4. โครงการการพัฒนาตลาดขายประติมากรรมสู่การพัฒนาบรรจุภัณฑ์ (น้ำสมุนไพร)
5. โครงการสติ๊กเกอร์ไลน์ ชุด ขนมหวาน จาก ภาพยนตร์เครื่องควรวาน
6. โครงการศาลายากาลครั้งหนึ่งนานมาแล้ว
7. โครงการจักก้าพาเซฟ เพื่อส่งเสริมและรณรงค์การชั่งจกรยานอย่างปลอดภัยในรั้วมหาวิทยาลัยมหิดล
8. โครงการการประยุกต์ใช้ “วรรณคดีนิราศ ในฐานะทุนทางวัฒนธรรมเพื่อส่งเสริมการขายผลิตภัณฑ์ของผู้ประกอบการท้องถิ่นในชุมชนบ้านใหม่
9. โครงการ การเพิ่มมูลค่าฟางเหลือใช้ในงาน สู่การเล่าเรื่องราววัฒนธรรมข้าวผ่านกระดาษฟางแปรรูป ภายใต้แนวคิด ‘ของขวัญข้าว’
10. โครงการการจัดการทำพวงมโหตรสร้างสรรค์ เพื่อฟื้นฟูภูมิปัญญาท้องถิ่นอย่างยั่งยืน
11. โครงการ "ร้อยเรื่องเล่า ภาพเก่าพุทธมณฑล"



12. โครงการ“นาบัวลุ่มแจ่ม” ส่งเสริมและพัฒนาสถานที่ท่องเที่ยวในชุมชนคลองมหาสวัสดิ์
13. โครงการ ความเชื่อและพิธีกรรมในวิถีชีวิตชาวสวนคลองจินดา
14. โครงการโครงการผลิตละครวิทยุ “มหาสวัสดิ์ คลองแห่งประวัติศาสตร์และความทรงจำ”
15. โครงการหนังสือศาลายาน่าเที่ยว เพื่อส่งเสริมการท่องเที่ยวในอำเภอพุทธมณฑล จังหวัดนครปฐม

ความร่วมมือกับสถาบันการศึกษาต่างประเทศ

วันที่ 4 พฤศจิกายน – 3 ธันวาคม 2558 คณะศิลปศาสตร์จัด โครงการ HVA HES Program 2015: Business & Culture in Thailand: Enriching Your Experiences ซึ่งเป็นการแลกเปลี่ยนนักศึกษาระหว่าง คณะศิลปศาสตร์ มหาวิทยาลัยมหิดล กับนักศึกษาจาก Hogeschool van Amsterdam, Amsterdam University of Applied Sciences ประเทศเนเธอร์แลนด์ โดย Ms. Agnes Niehof และ Mr. Martin van Buuren ผู้แทนเอกอัครราชทูตประเทศเนเธอร์แลนด์ประจำประเทศไทย ได้เดินทางมาพร้อมอาจารย์และคณะ นักศึกษาจากประเทศเนเธอร์แลนด์ด้วย เพื่อเรียนรู้ภาษาและวัฒนธรรม พร้อมกระชับความสัมพันธ์ระหว่าง สถาบันการศึกษาของทั้งสองประเทศ

วันที่ 12 มกราคม 2559 ผู้ช่วยศาสตราจารย์ ดร.อภิรักษ์ณ์ เกษมผลกุล คณบดีคณะศิลปศาสตร์



อาจารย์ ดร.ฉันทรัฐฯ หงษ์บุญไตร รองคณบดีฝ่ายวิจัยและวิเทศสัมพันธ์ และเจ้าหน้าที่คณะศิลปศาสตร์ ต้อนรับคณาจารย์และคณะนักศึกษา แลกเปลี่ยนจาก University of Canterbury ประเทศนิวซีแลนด์ และนักเรียนแลกเปลี่ยนจาก Fukuoka Women's University ประเทศญี่ปุ่น โดยจัดพิธีบายศรีสู่ขวัญต้อนรับอาคันตุกะจาก ต่างประเทศเพื่อประชาสัมพันธ์วัฒนธรรมไทย ณ เรือนไทย มหาวิทยาลัยมหิดล ศาลายา กิจกรรมนี้อยู่ในโครงการแลกเปลี่ยนความร่วมมือด้านการศึกษาระหว่างคณะ ศิลปศาสตร์ มหาวิทยาลัยมหิดล กับมหาวิทยาลัยชั้นนำจากต่างประเทศ นอกจากนี้โรงแรมในเครือเซ็นทารา และมูลนิธิเด็กบ้านทานตะวัน ยังให้การสนับสนุนการฝึกงานของนักศึกษาแลกเปลี่ยนด้วย

วันที่ 1 มีนาคม 2559 ผู้ช่วยศาสตราจารย์ ดร.อภิรักษ์ณ์ เกษมผลกุล คณบดีคณะศิลปศาสตร์ และ อาจารย์ ดร.ฉันทรัฐฯ หงษ์บุญไตร รองคณบดีฝ่ายวิจัยและวิเทศสัมพันธ์ ต้อนรับ Mrs.Yoshino Mishimura เจ้าหน้าที่วิเทศสัมพันธ์และคณะนักศึกษาจาก Fukuoka Woman's University ประเทศญี่ปุ่น ณ ห้อง สำนักงานคณบดี ซึ่งคณะนักศึกษาแลกเปลี่ยนจะได้เรียนวิชาภาษาไทยที่จัดการเรียนการสอนของคณะ ศิลปศาสตร์ มหาวิทยาลัยมหิดล โครงการนักศึกษาแลกเปลี่ยนเป็นส่วนหนึ่งของโครงการแลกเปลี่ยนความร่วมมือทางวิชาการทั้งในและต่างประเทศ ของคณะศิลปศาสตร์ มหาวิทยาลัยมหิดล

วันที่ 27 กรกฎาคม 2559 ผู้ช่วยศาสตราจารย์ ดร.อภิรักษ์ ภิเกษมผลกุล คณบดีคณะศิลปศาสตร์ และอาจารย์วิภา งามฉันทกร รองคณบดีฝ่ายบริหาร ได้ต้อนรับ Professor Naomi Tonooka รองอธิการบดี Aoyama Gakuin University ประเทศญี่ปุ่น พร้อมด้วย Ms.Sumire Kiriyama เจ้าหน้าที่วิเทศสัมพันธ์ เพื่อร่วมพูดคุยทำข้อตกลงความร่วมมือด้านการศึกษาและการแลกเปลี่ยนนักศึกษาจาก ประเทศญี่ปุ่น ทั้งนี้ผู้บริหารของคณะศิลปศาสตร์ยังได้พาชมสถานที่และหอพักนักศึกษาของ มหาวิทยาลัยมหิดลด้วย



วันที่ 11 สิงหาคม 2559 ผู้ช่วยศาสตราจารย์ ดร.อภิรักษ์ ภิเกษมผลกุล คณบดีคณะศิลปศาสตร์ พร้อมด้วยคณะผู้บริหารและคณาจารย์ประจำสาขาวิชาภาษาญี่ปุ่นได้ให้การต้อนรับ Prof. Dr.Takuya Hayashi และ Mr.Junichi Kawano คณะผู้บริหารจาก School of Global Studies and Collaboration, Aoyama Gakuin University ประเทศญี่ปุ่น เพื่อเข้าร่วมกิจกรรมปฐมนิเทศนักศึกษาแลกเปลี่ยนจาก Aoyama Gakuin University จำนวน 3 คน และนักศึกษาจาก Fukuoka Women's University จำนวน 1 คน โดยคณาจารย์ได้แนะนำข้อมูลต่าง ๆ ที่เป็นประโยชน์ต่อการศึกษาในคณะศิลปศาสตร์ มหาวิทยาลัยมหิดล โครงการนักศึกษาแลกเปลี่ยนดังกล่าวเป็นส่วนหนึ่งของโครงการแสวงหาความร่วมมือและการทำข้อตกลงด้านการศึกษากับสถาบันในต่างประเทศของคณะศิลปศาสตร์



ความร่วมมือกับสถานประกอบการ

วันที่ 3 มีนาคม 2559 ผู้ช่วยศาสตราจารย์ ดร.อภิรักษ์ ภิเกษมผลกุล คณบดีคณะศิลปศาสตร์ มหาวิทยาลัยมหิดล และคุณสุพัตรา จิราธิวัฒน์ รองประธานอาวุโสฝ่ายองค์กรสัมพันธ์และภาพลักษณ์ โรงแรมและรีสอร์ทในเครือเซ็นทารา ร่วมลงนามบันทึกข้อตกลง “ความร่วมมือในโครงการฝึกงานสำหรับนักศึกษา” เป็นการส่งเสริมให้นักศึกษาคณะศิลปศาสตร์ มหาวิทยาลัยมหิดล มีความรู้ความเข้าใจในวิชาชีพและมีความพร้อมที่จะก้าวสู่ความเป็นมืออาชีพอย่างแท้จริง ณ โรงแรมเซ็นทาราแกรนด์ กรุงเทพฯ



วันที่ 8 มีนาคม 2559 ผู้ช่วยศาสตราจารย์ ดร.อภิรักษ์ ภิเกษมผลกุล คณบดีคณะศิลปศาสตร์ อาจารย์ ดร.ฉันทรัฐ หงษ์บุญไตร รองคณบดีฝ่ายเสริมสร้างเครือข่าย ภายในและต่างประเทศ ร่วมกับว่าที่ร้อยตรี ดร.ธเนศ โสรัตน์ รองประธานกรรมการ กลุ่มบริษัทในเครือ วี-เซิร์ฟ กรุ๊ป(V-Serve Group) เป็นกลุ่มบริษัทที่ดำเนินธุรกิจที่เกี่ยวข้องกับการให้บริการด้านโลจิสติกส์ทั้งในประเทศและต่างประเทศ ต่อเนื่องมาเป็นเวลากว่า 30 ปี ลงนามในบันทึกข้อตกลง “ความร่วมมือในโครงการฝึกงาน

สำหรับนักศึกษา” เพื่อส่งเสริมให้นักศึกษาได้รับประสบการณ์ในการฝึกงานและเตรียมความพร้อมสู่การทำงานในอนาคต ณ สำนักงานบริษัท วี-เซิร์ฟ โลจิสติกส์ จำกัด

การแลกเปลี่ยนอาจารย์และนักศึกษา

ในปีงบประมาณ 2559 อาจารย์และนักศึกษาของคณะศิลปศาสตร์ได้เดินทางไปยังสถาบันต่างประเทศเพื่อทำหน้าที่ในการแลกเปลี่ยนเรียนรู้ ดังต่อไปนี้

อาจารย์

อาจารย์วิภา งามฉันทกร อาจารย์หมวดวิชาศึกษาทั่วไป วิชาภาษาญี่ปุ่น เดินทางไปยังมหาวิทยาลัยคิวกู ประเทศญี่ปุ่น เพื่อปฏิบัติหน้าที่ในการสอน ตั้งแต่วันที่ 13-21 สิงหาคม 2559

นักศึกษา

นักศึกษาของคณะศิลปศาสตร์ ระดับปริญญาตรี ไปศึกษาใน University of Canterbury ประเทศนิวซีแลนด์ ตั้งแต่วันที่ 6 มิถุนายน – 14 สิงหาคม 2559 จำนวน 7 คน มีดังนี้

1. นางสาวฉัตรिया ต้นยะกุล
2. นางสาวรัฐชนา ปุสา
3. นางสาวพิชชาภา อุไรจารี
4. นายถิรวัฒน์ รัตนศรีทอง
5. นางสาวปาณิวาส กัณหะยุวะ
6. นางสาวปิยฉัตร ศาตรเพ็ชร
7. นางสาวชวิศา โต้วัฒนา

นักศึกษาต่างชาติระดับปริญญาตรีจากสถาบันการศึกษาในต่างประเทศซึ่งเดินทางมาศึกษาในคณะศิลปศาสตร์ ทั้งหมดจำนวน 33 คน รายละเอียดมีดังนี้

ตารางที่ 9 นักศึกษาต่างชาติระดับปริญญาตรีที่มาศึกษาในคณะศิลปศาสตร์ (Inbound Exchange Undergraduate Students)

ชื่อนักศึกษาต่างประเทศ	มหาวิทยาลัย	ระยะเวลา
1. Mr. Thomas De Groot	Amsterdam University	3 พ.ย. - 4 ธ.ค. 58
2. Mr. Constantijn Cornelis STRIKKER	of Applied Sciences	
3. Mr. Berend BROEKHOFF	ประเทศเนเธอร์แลนด์	
4. Ms. Merve KILICKAYA		
5. Mr. Robert Jan VAN KRALINGEN		
6. Ms. Renee Elisabeth VEERMAN		
7. Ms. Laura DEN BOER		
8. Ms. Muna Aden UMAR		
9. Mr. Mats Herbert KLEIN		

ชื่อนักศึกษาต่างประเทศ	มหาวิทยาลัย	ระยะเวลา
10. Ms. Katrin Krasimirova KOSTOVA	Amsterdam University of Applied Sciences ประเทศเนเธอร์แลนด์	3 พ.ย. - 4 ธ.ค. 58
11. Ms. YU Nishiyam 12. Ms. AKIHO Kumagae 13. Ms. AYANO Yahada	Fukuoka Women's University ประเทศญี่ปุ่น	11 ม.ค.- 22 พ.ค.59
14. Ms. Leah Jerard 15. Mr. Augus Haines 16. Ms. Grace Eriksen 17. Ms. Emma Mcleod 18. Ms. Contessa Loh 19. Ms. Milena Petrovic 20. Ms. Julie Qiu 21. Ms. Emily Clearwater 22. Mr. Leah Woods 23. Ms. Olivia Pointon 24. Ms. Nichola Hodge 25. Ms. Monica Leadley 26. Ms. Emma Garraway 27. Mr. Nicholas Baker	University of Canterbury ประเทศนิวซีแลนด์	12 ม.ค. - 14 ก.พ.59
28. Ms. Hinako Nakashima 29. Ms. Ikumi Nishi 30. Ms. Saki Tokuyama 31. Ms. Miyuki Irie 32. Ms. Nami Miyahara 33. Ms. Mana Tomomatsu	Fukuoka Women's University ประเทศญี่ปุ่น	29 ก.พ. - 15 มี.ค.59

สร้างงานวิจัยที่มีคุณภาพ

คณะศิลปศาสตร์มีนโยบายส่งเสริมให้มีการผลิตงานวิจัยที่มีคุณภาพ เพื่อสร้างความเป็นเลิศในการวิจัยในระดับชาติและนานาชาติ และสามารถตอบสนองความต้องการตามพันธกิจต่างๆ ของคณะฯ และสอดคล้องกับความต้องการของสังคม คณะฯ ได้ให้การสนับสนุนการวิจัยทั้งด้านการจัดโครงการ กิจกรรม ในการให้ความรู้การทำงานวิจัย การส่งเสริมด้านเงินทุนการจัดทำโครงการวิจัย หรือทุนสนับสนุนในการเผยแพร่ผลงานวิจัย

ทุนสนับสนุนการวิจัย

แหล่งทุนในการวิจัยสำหรับการดำเนินงานวิจัยในรอบปีงบประมาณ 2559 ของคณะศิลปศาสตร์ นั้นสามารถแบ่งได้เป็นแหล่งทุนภายในและแหล่งทุนภายนอกคณะฯ สำหรับแหล่งทุนภายใน คณะศิลปศาสตร์จัดสรรทุนเพื่อสนับสนุนโครงการวิจัย โครงการละไม่เกิน 100,000 บาท ระยะเวลาของทุน 1 ปี เพื่อเปิดโอกาสให้อาจารย์ นักวิจัย และลูกจ้างชาวต่างประเทศ ได้ผลิตผลงานวิจัย เป็นการพัฒนาทักษะความสามารถในการวิจัยให้สูงขึ้น จนมีความสามารถในการขอทุนจากแหล่งทุนภายนอก ในปีงบประมาณ 2559 คณะศิลปศาสตร์ได้รับทุนในการวิจัยทั้งสิ้น 6,925,430 บาท รายละเอียดดังต่อไปนี้

ทุนวิจัยคณะศิลปศาสตร์

1. ผู้ช่วยศาสตราจารย์ ดร.น้ามนต์ อยู่อินทร์ โครงการ “การศึกษาองค์ความรู้เกี่ยวกับการเรียนการสอนงานวิจัย และหน่วยงานที่เกี่ยวข้องกับอินโดจีนศึกษาในประเทศไทย” ระยะเวลาตั้งแต่วันที่ 1 พฤศจิกายน 2558 ถึงวันที่ 1 เมษายน 2559 จำนวนเงิน 30,600 บาท
2. อาจารย์ ดร.พัชร์สิตา เจริญรักษ์ศิริธู โครงการ “การศึกษาความเป็นไปได้ในการจัดทำหลักสูตรการแปลและการล่ามในประเทศไทย” ระยะเวลาตั้งแต่วันที่ 1 พฤศจิกายน 2558 ถึงวันที่ 1 เมษายน 2559 จำนวนเงิน 99,450 บาท
3. อาจารย์ชนิดา โสภี โครงการ “การศึกษาองค์ความรู้เกี่ยวกับการเรียนการสอน งานวิจัย และหน่วยงานที่เกี่ยวข้องกับการแปลและการล่ามในประเทศไทย” ระยะเวลาตั้งแต่วันที่ 1 พฤศจิกายน 2558 ถึงวันที่ 1 เมษายน 2559 จำนวนเงิน 61,200 บาท
4. รองศาสตราจารย์ ดร.ทรงศรี สรณสถาพร โครงการ “การเปรียบเทียบกลยุทธ์การเรียนรู้ภาษาอังกฤษของผู้เรียนชาวไทยและผู้เรียนชาวฝรั่งเศส” ระยะเวลาตั้งแต่วันที่ 1 พฤศจิกายน 2558 ถึงวันที่ 1 ตุลาคม 2559 จำนวนเงิน 99,840 บาท

ทุนวิจัยภายในมหาวิทยาลัยมหิดล

1. อาจารย์เทพ บุญตานนท์ โครงการ “ประวัติศาสตร์กฎหมายป้องกันการทารุณกรรมและการจัดสวัสดิภาพสัตว์” ทุนจากคณะสัตวแพทยศาสตร์ มหาวิทยาลัยมหิดล กับสมาคมป้องกันการทารุณสัตว์แห่งประเทศไทย ระยะเวลาตั้งแต่วันที่ 1 กันยายน 2558 ถึงวันที่ 1 เมษายน 2559 จำนวนเงิน 28,000 บาท

ทุนวิจัยจากหน่วยงานภาครัฐ ภายในประเทศ

1. ศาสตราจารย์สุภิญญา สุจฉายา โครงการรวบรวมและจัดเก็บข้อมูลมรดกภูมิปัญญาทางวัฒนธรรม “มรดกภูมิปัญญาสำหรับอาหารไทย” ทุนจากกรมส่งเสริมวัฒนธรรม กระทรวงวัฒนธรรม ระยะเวลา ตั้งแต่วันที่ 19 กุมภาพันธ์ 2559 ถึงวันที่ 20 กุมภาพันธ์ 2560 จำนวนเงิน 1,500,000 บาท
2. ศาสตราจารย์สุภิญญา สุจฉายา โครงการ “วรรณกรรมตำราเทศศาสตร์ของคนไทยภาคกลาง : ไขความลับเป็นความรู้” จากสำนักงานกองทุนสนับสนุนการวิจัย (สกว.) ระยะเวลาตั้งแต่วันที่ 15 มีนาคม 2559 ถึงวันที่ 14 มีนาคม 2561 จำนวนเงิน 2,031,850 บาท
3. ผู้ช่วยศาสตราจารย์ ดร.อภิสิทธิ์ เกษมผลกุล โครงการ “การสำรวจและศึกษาทุนทางวัฒนธรรมเพื่อพัฒนาเส้นทางท่องเที่ยวเชิงวัฒนธรรม “ตามรอยวรรณคดีนิราศเรื่องพระประธมของสุนทรภู่” ในจังหวัดนครปฐม นนทบุรี และกรุงเทพมหานคร” ทุนจากสำนักงานกองทุนสนับสนุนการวิจัย (สกว.) ระยะเวลาตั้งแต่วันที่ 20 เมษายน 2559 ถึงวันที่ 19 เมษายน 2560 จำนวนเงิน 314,490 บาท
4. ผู้ช่วยศาสตราจารย์ ดร.อภิสิทธิ์ เกษมผลกุล โครงการ “นามานุกรมวรรณคดีท้องถิ่นภาคกลาง” ทุนจากสำนักงานกองทุนสนับสนุนการวิจัย (สกว.) ระยะเวลาตั้งแต่วันที่ 2 พฤษภาคม 2559 ถึงวันที่ 1 พฤษภาคม 2561 จำนวนเงิน 2,760,000 บาท

ผลงานตีพิมพ์

ในปี 2559 คณะศิลปศาสตร์ มหาวิทยาลัยมหิดล มีงานวิจัยที่ได้รับการตีพิมพ์จำนวน 5 เรื่อง แบ่งเป็น

ผลงานระดับชาติ

1. Orawee Bunnag¹ and Wasawat Sabaiwan. South Korea's Destination Image in Attitudes of Thai Tourists. *วารสารมนุษยศาสตร์และสังคมศาสตร์ มหาวิทยาลัยราชภัฏ อุบลราชธานี ปีที่ 7 ฉบับที่ 1 (มกราคม-มิถุนายน 2559)*.
2. อัญชลี ภู่งกา. การแปลและพิมพ์เผยแพร่นิบาตชาดก: การสร้างความมั่นคงของชาติในสมัยรัชกาลที่ 5. *วารสารปริชาต มหาวิทยาลัยทักษิณ ปีที่ 29 ฉบับที่ 2 ตุลาคม – ธันวาคม 2559*

ผลงานระดับนานาชาติ

1. Anawat Bunnag. Why Time is Unreal: From Buddhism To J.E. McTaggart. *Veridian E-Journal, Silpakorn University. International (Humanities, Social Sciences and Arts) Volume 9 Number 5 July - December 2016: 83-94 (2016)*
2. Chantarath Hongboontri and Mananya Jantayasakorn. Cultures of Teaching: Mapping the Teacher Professional Development Terrain. *Pertanika Journal of Social Sciences and Humanities. 24 (3): 1139 - 1163 (2016)*
3. Thanayus Thanathiti and Kanittha Chamroonsawasdi. The Health Belief Model and Self-Care Behavior Influencing on Health Preventive Behavior in a Senior Club,

การนำเสนอผลงานที่ประชุมวิชาการ

คณะศิลปศาสตร์มีนโยบายสนับสนุนให้บุคลากรไปเผยแพร่ผลงานวิจัยในการประชุมวิชาการทั้งในและต่างประเทศที่จัดขึ้นในรูปแบบการนำเสนอด้วยวาจา การนำเสนอด้วยโปสเตอร์ จากการประชุมวิชาการระดับชาติและนานาชาติ ในปี 2559 มีบุคลากรของคณะไปนำเสนอผลงานในการประชุมวิชาการระดับชาติ 1 เรื่อง และระดับนานาชาติ จำนวน 2 เรื่องดังนี้

ระดับชาติ

1. อาจารย์ ดร.ปวลักษณ์ สุรัสวดี บทความ เรื่อง “การสร้างสรรคและเรียนรู้ในละครประยุกต์เรื่องเปิดหู่สู่อาเซียน การบันทึกและการถ่ายทอดความทรงจำของ "เสียง" ในสังคมไทยนิทรรศการประสบการณ์หู่สู่อาเซียนที่พิพิธภัณฑ์การเรียนรู้แห่งชาติ” นำเสนอในการประชุมวิชาการระดับชาติเครือข่ายประวัติศาสตร์ มานุษยวิทยาและสังคมวิทยาภาคใต้ ครั้งที่ 2 "ศาสตร์แห่งการจำ ศิลป์แห่งการลืม" วันที่ 25-27 สิงหาคม 2559

ระดับนานาชาติ

1. อาจารย์ ดร.สุธาทิพย์ ธิรคุณโกวิท เรื่อง The use of C-Test and Cloze-Elide in a Post-Entry ในงาน Midwest Association of Language Testers (MwALT) วันที่ 30 กันยายน – 1 ตุลาคม 2559
2. อาจารย์พงษ์กรณ์ วีรพิพรรณ เรื่อง Thai Literature Instruction for Understanding the Femininity: a Case Study of Mahavessantara Jataka, Maddi Sermon ในงานThe Luce Irigaray International Seminar วันที่ 12-18 มิถุนายน 2559

การส่งเสริมด้านการวิจัย

ปีงบประมาณ 2559 คณะศิลปศาสตร์ได้จัดกิจกรรมเพื่อพัฒนาศักยภาพบุคลากรด้านการวิจัย ดังนี้

1. โครงการเสวนาวิชาการ เรื่อง “ทบทวนการสร้างกรอบคิดไทยศึกษา Reconceptualising Thai Studies” วันที่ 10 มิถุนายน 2559 ห้อง 729 คณะศิลปศาสตร์ มหาวิทยาลัยมหิดล วิทยาการที่ร่วมเสวนาเป็นผู้มีความรู้ความเชี่ยวชาญด้านไทยศึกษา อาทิ อาจารย์ ดร.ชยันต์ วรรณระภูติ ศูนย์ภูมิภาคด้านสังคมศาสตร์ และการพัฒนาอย่างยั่งยืน มหาวิทยาลัยเชียงใหม่ อาจารย์ ดร.สร้อยมาศ รุ่งมณี วิทยาลัยพัฒนศาสตร์ ป๋วย อึ๊งภากรณ์ มหาวิทยาลัยธรรมศาสตร์ และอาจารย์สมศักดิ์ กอเข้ม ศูนย์อาเซียนศึกษา มหาวิทยาลัยเชียงใหม่
2. โครงการอบรมสัมมนาเชิงปฏิบัติการ เรื่อง “ค่ายเตรียมความพร้อม เทคนิคการจัดทำข้อเสนอการวิจัย” วันที่ 11-12 กรกฎาคม 2559 ณ โรงแรม ไม้ด้า เดอ ซี หัวหิน จังหวัดเพชรบุรี วิทยาการโดยคุณรัตนา เพชรอุไร ผู้อำนวยการกองบริหารงานวิจัย บรรยายหัวข้อ “มหาวิทยาลัยมหิดลกับความคาดหวังด้านงานวิจัย” และรองศาสตราจารย์ ดร.ปรีดี พิศภูมิวิถึ บรรยายหัวข้อ “การเขียนบทความตีพิมพ์ในวารสารวิชาการ” นอกจากนี้ยังมีกิจกรรมกลุ่มเพื่อฝึกปฏิบัติ และการแลกเปลี่ยนความคิดเห็น

3. โครงการเสวนาวิชาการ เรื่อง “ทำความเข้าใจไปกับ IRB” สำหรับบุคลากรคณะศิลปศาสตร์ วันที่ 17 สิงหาคม 2559 ห้อง 729 คณะศิลปศาสตร์ มหาวิทยาลัยมหิดล วิทยากรโดย ศาสตราจารย์ แพทย์หญิง พรรณแข มไหสวริยะ ผู้อำนวยการศูนย์ส่งเสริมจริยธรรมวิจัยในคน เพื่อผู้เข้าร่วมอบรมจะได้รับความรู้ในการขอจริยธรรมการวิจัยในคน สำหรับงานวิจัยสาขาวิชาสังคมศาสตร์ สาขาวิชามนุษยศาสตร์
4. โครงการอบรมเชิงปฏิบัติการ เรื่อง “เทคนิควิธีการสืบค้นข้อมูลจากฐานข้อมูลสากล Scival” วันที่ 14 กันยายน 2559 ณ ห้องคอมพิวเตอร์ 417 คณะศิลปศาสตร์ มหาวิทยาลัยมหิดล วิทยากรโดยคุณรัตนา เพชรอุไร ผู้อำนวยการกองบริหารงานวิจัย และทีมงาน
5. โครงการเสวนาวิชาการ เรื่อง “ทำความเข้าใจไปกับ IRB” สำหรับบุคลากรสายสนับสนุนวิชาการ วันที่ 22 และ 28 กันยายน 2559 ห้อง 729 คณะศิลปศาสตร์ มหาวิทยาลัยมหิดล วิทยากรโดย ศาสตราจารย์ แพทย์หญิง พรรณแข มไหสวริยะ ผู้อำนวยการศูนย์ส่งเสริมจริยธรรมวิจัยในคน เพื่อส่งเสริมให้บุคลากรสายสนับสนุนมีความรู้เกี่ยวกับ IRB ซึ่งจะนำไปสู่การพัฒนางานประจำสำนักงานวิจัย และความก้าวหน้าในสายงานต่อไป



สร้างความเป็นเลิศในด้านการบริการวิชาการ และความรับผิดชอบต่อสังคม

ด้านการบริการวิชาการ

คณะศิลปศาสตร์จัดการบริการวิชาการในรูปแบบที่หลากหลาย เช่น การจัดพิมพ์หนังสือ การจัดทำโครงการบริการวิชาการ ทั้งแบบมีรายได้และไม่มีรายได้ การให้บริการด้านการแปลและล่าม รวมถึงการให้บุคลากรที่มีความรู้ ความสามารถ ตรงกับความต้องการของผู้รับบริการ สามารถไปให้บริการด้านวิชาการ ภายนอกมหาวิทยาลัย

การจัดพิมพ์หนังสือ

ในปี พ.ศ.2559 คณะศิลปศาสตร์ได้จัดพิมพ์หนังสือและวารสารจำนวน 11 เล่ม เพื่อเผยแพร่ความรู้ในด้านต่างๆ รายชื่อหนังสือดังต่อไปนี้

1. ราชสุดาอาศิรพาทพิสิฐ : แนวคิดเรื่องชัตติยনারีและกลวิธีการใช้คำประพันธ์ในกวีนิพนธ์เฉลิมพระเกียรติสมเด็จพระเทพรัตนราชสุดาฯ สยามบรมราชกุมารี
2. นิราศภูเขาทองของสุนทรภู่ ฉบับภาษาไทย-อังกฤษ
3. รศ.160 ไชรท์สลัปเสรีไทยที่ศาลายา
4. “ที่ทรงศน์ ภาษา วรรณกรรม วัฒนธรรม และการสื่อสาร” รวมบทความคัดสรรในการประชุมวิชาการระดับชาติ วันที่ 5-6 มิถุนายน 2559
5. “กาญจนสังฆปิตรานุสรณ์” หนังสือที่ระลึกเนื่องในพระราชพิธีพระราชทานเพลิงศพสมเด็จพระญาณสังวร สมเด็จพระสังฆราช สกลมหาสังฆปริณายก
6. ตราชบุรีศรีสมุทรเขตต์
7. ศาลายา เมืองน่าเที่ยว
8. วารสารการแปลและการล่าม ปีที่ 1 ฉบับที่ 1 (มกราคม – มิถุนายน 2559)
9. วารสารเพลินพุทธรณณฑล ปีที่1 ฉบับที่ 1 – 3
10. ศาลายาฉายานิทรรศน์ ภาพเก่าเล่าเรื่องชาวอำเภอพุทธรณณฑล จังหวัดนครปฐม
11. The Journal ฉบับที่ 9 ปี 2013

โครงการบริการวิชาการ

คณะศิลปศาสตร์ได้จัดโครงการบริการวิชาการทั้งแบบมีรายได้และไม่มีรายได้ จนเกิดเป็นโครงการต่อเนื่องและโครงการใหม่ และในปีงบประมาณ 2559 คณะศิลปศาสตร์ได้รับงบประมาณสนับสนุนจากกองวิเทศสัมพันธ์ มหาวิทยาลัยมหิดล เพื่อดำเนินการจัดกิจกรรมเพื่อพัฒนาศักยภาพบุคลากรด้านการท่องเที่ยว ดังนี้

ตารางที่ 10 โครงการด้านการบริการวิชาการ ปีงบประมาณ 2559

โครงการแบบมีรายได้

ลำดับที่	ชื่อกิจกรรม	วันที่จัด	ค่าลงทะเบียน (บาท)	จำนวน ผู้เข้าร่วม (คน)	ความพึงพอใจ (5 คะแนน)
1	โครงการอบรมภาษาอังกฤษหลักสูตร เข้มข้น (Intensive English Course) รุ่นที่ 3	4 พ.ย. – 24 ธ.ค. 58	5,800	25	4.17
2	โครงการบริการจัดสอบ TOEIC ครั้งที่ 1/2559	18 พ.ย. 58	1,000/1,300	36	-
3	โครงการอบรม “การใช้ภาษา อังกฤษ สำหรับพิธีกร” รุ่นที่ 1	28 พ.ย. 58	1,800	27	4.28
4	โครงการบริการจัดสอบ TOEIC ครั้งที่ 2/2559	20 ม.ค. 59	1,000/1,300	54	-
5	โครงการอบรมมัคคุเทศก์ทั่วไป (ต่างประเทศ) รุ่นที่ 7	6 ก.พ. – 7 ส.ค. 59	39,500	38	4.36
6	โครงการอบรมหลักสูตรพัฒนาภาษา อังกฤษ สำหรับบุคลากรสำนักงานการ ศึกษาและวิชาการ คณะทันตแพทยศาสตร์ มหาวิทยาลัยมหิดล	ก.พ. – พ.ค. 59	เหมาจ่าย	30	-
7	โครงการบริการจัดสอบ TOEIC ครั้งที่ 3/2559	23 มี.ค. 59	1,000/1,300	120	-
8	โครงการทัวร์วัฒนธรรม ครั้งที่ 1 (สุโขทัย-กำแพงเพชร)	22 - 24 เม.ย. 59	2,500.00	21	4.71
9	โครงการอบรมผู้สอนภาษาไทยให้ชาว ต่างประเทศ รุ่นที่ 4	23 เม.ย. - 1 พ.ค. 59	5,000	23	4.45
10	โครงการบริการจัดสอบ TOEIC ครั้งที่ 4/2559	24 ส.ค. 59	1,000/1,300	45	-

หมายเหตุ : บางหลักสูตรไม่ได้มีการประเมินผลความพึงพอใจของผู้ใช้บริการ เนื่องจากลักษณะของกิจกรรมไม่เอื้อให้ทีมงานเข้าไปประเมินได้

โครงการแบบไม่มีรายได้

ลำดับที่	ชื่อกิจกรรม	วันที่จัด	จำนวน ผู้เข้าร่วม (คน)	ความพึง พอใจ (5 คะแนน)
1	เล่าเรื่องแบบมือโปร ด้วย Infographic	7 ต.ค. 58	50	4.23
2	พันท้ายนรสิงห์ จินตทัศน์ประวัติศาสตร์กับ สังคมไทย	28 ม.ค. 59	56	4.50
3	สาदनํ้าสงกรานต์วัฒนธรรมร่วมรากเอเชีย	7 เม.ย. 59	159	4.19
4	อ่าน(ไม่)เอาเรื่อง ตอน “วรรณกรรม สร้างสรรค์”	7 ก.ย. 59	52	4.33
5	ธนบุรีในเอกสารตะวันตก	16 ก.ย. 59	89	4.31
6	Harry Potter and the Never Ending Story แฉรี พอตเตอร์ กับเรื่องราวที่ไม่มีวันจบ	22 ก.ย. 59	49	4.57
7	พินิจนัยแห่งภาษา: จากพระนาม "เจ้าฟ้า" สู่ ปณิธาน "ปัญญาของแผ่นดิน"	29 ก.ย. 59	29	4.55

กิจกรรมเพื่อพัฒนาศักยภาพบุคลากรด้านการท่องเที่ยว

ลำดับที่	ชื่อกิจกรรม	วันที่จัด	จำนวน ผู้เข้าร่วม (คน)	ความพึง พอใจ (5 คะแนน)
1	การอบรมความรู้ด้านภาษาและวัฒนธรรมแก่ บุคลากรด้านการท่องเที่ยว: ภาษาพม่า เบื้องต้น	ทุกวันเสาร์ 18 มิ.ย. – 14 ส.ค. 59	52	3.91
2	การอบรมความรู้ด้านภาษาและวัฒนธรรมแก่ บุคลากรด้านการท่องเที่ยว: ภาษาจีนพากย์ ทัวร์	ทุกวันเสาร์ 18 มิ.ย. – 14 ส.ค. 59	56	4.26
3	การอบรมความรู้ด้านภาษาและวัฒนธรรมแก่ บุคลากรด้านการท่องเที่ยว: ประวัติศาสตร์ และวัฒนธรรมโลก	ทุกวันเสาร์ 18 มิ.ย. – 14 ส.ค. 59	62	4.31
4	การอบรมความรู้ด้านภาษาและวัฒนธรรมแก่ บุคลากรด้านการท่องเที่ยว: ภาษาเวียดนาม เบื้องต้น	ทุกวันอาทิตย์ 18 มิ.ย. – 14 ส.ค. 59	59	4.45

ลำดับที่	ชื่อกิจกรรม	วันที่จัด	จำนวน ผู้เข้าร่วม (คน)	ความพึง พอใจ (5 คะแนน)
5	การอบรมความรู้ด้านภาษาและวัฒนธรรมแก่บุคลากรด้านการท่องเที่ยว: ภาษาญี่ปุ่นพากย์ทัวร์	ทุกวันอาทิตย์ 18 มิ.ย. – 14 ส.ค. 59	35	4.59
6	การอบรมความรู้ด้านภาษาและวัฒนธรรมแก่บุคลากรด้านการท่องเที่ยว: ภาษาอังกฤษพากย์ทัวร์	ทุกวันอาทิตย์ 18 มิ.ย. – 14 ส.ค. 59	82	4.43
7	การอบรมหลักสูตรมัคคุเทศก์เชิงวัฒนธรรมสุขภาพ	ทุกวันเสาร์-อาทิตย์ 25 มิ.ย. – 3 ก.ย. 59	25	4.33
8	การอบรมหลักสูตรการวางแผนการนำเที่ยว	29-30 ก.ค. 59	35	4.58
9	การอบรมหลักสูตรเทคนิคการเป็นวิทยากรมืออาชีพ (Train The Trainer)	5-6 ส.ค. 59	42	4.71
10	การประชุมวิชาการ เรื่อง “การท่องเที่ยวไทยในเวทีอาเซียน”	9 ก.ย. 59	200	4.22

บริการการแปลและการล่าม

ศูนย์การแปลและการล่าม คณะศิลปศาสตร์ มหาวิทยาลัยมหิดล ให้บริการงานแปล อาทิ ประวัติบุคคลสำคัญ ประวัติหน่วยงานราชการและเอกชน เอกสารเพื่อขอใบอนุญาตองค์การอาหารและยา บทสารคดี ข้อความป้ายประกาศ คู่มือ แบบสอบถาม บทความย่อสารนิพนธ์ ฯลฯ งานล่าม อาทิ ล่ามในบริษัท ล่ามงานจับคู่ธุรกิจ (อุตสาหกรรมการผลิต, ท่องเที่ยว, อาหาร เป็นต้น) ติดต่อบริษัทที่ราชการ ล่ามสัมภาษณ์รับพนักงาน ฯลฯ และงานตรวจเอกสารแปล อาทิ เอกสารทางราชการ คู่มือ สัญญา ในปีงบประมาณ พ.ศ.2559 ได้รับงานจากผู้ว่าจ้างจำนวน 48 ชิ้นงาน รายละเอียดดังต่อไปนี้

ตารางที่ 11 ผลงานการให้บริการการแปลและการล่าม

ผลงานการแปล	ผู้ว่าจ้าง	วันที่รับงาน
1. เอกสารภาษาจีน	คุณสุธาสินี คงทองสังข์	28 ต.ค.58
2. โบรชัวร์ทางการแพทย์ "เชื้อร้าย เอชไอโวลโร โรคกระเพาะอาหาร"	โรงพยาบาลพญาไท 1	2 พ.ย.58
3. เอกสารในการขออนุญาตกับ อย. ไทยนำเข้าวัสดุทางการแพทย์	บริษัท สแปร์เมต จำกัด	18 พ.ย.58

ผลงานการแปล	ผู้ว่าจ้าง	วันที่รับงาน
4. ประกาศ Fellowship and exchange programs จำนวน 5 ฉบับ	กองวิเทศสัมพันธ์ ม.มหิดล	20 พ.ย.58
5. ร่างสัญญาให้บริการรักษาพยาบาล	โรงพยาบาลพญาไท 1	1 ธ.ค.58
6. เอกสารโรงพยาบาลพญาไท 1	โรงพยาบาลพญาไท 1	2 ธ.ค.58
7. Certificate of Graduation	NORIKO SHIBA	9 ธ.ค.58
8. ขั้นตอนการให้บริการบนเครื่อง ATM	ธนาคารเพื่อการเกษตรและสหกรณ์การเกษตร (ธกส.)	9 ธ.ค.58
9. เอกสาร Certificate ของบริษัท	บริษัท วุ้นบริสุทธิ์ จำกัด	6 ม.ค.59
10. เอกสารของ Novotec (ข้อ 8)	บริษัท โนวเทค จำกัด	12 ม.ค.59
11. เอกสารด้านหลักสูตรการศึกษา	กองบริหารการศึกษา ม.มหิดล	12 ม.ค.59
12. ประกาศมหาวิทยาลัยมหิดล เรื่องหลักเกณฑ์และอัตราค่าธรรมเนียมพัฒนาการวิจัยของมหาวิทยาลัยและส่วนงานที่จัดเก็บจากโครงการวิจัยที่ได้รับเงินอุดหนุนจากแหล่งทุนภายนอกมหาวิทยาลัย พ.ศ. 2551	กองบริหารงานวิจัย ม.มหิดล	12 ม.ค.59
13. สัญญารับทุนและหนังสือยินยอม	กองวิเทศสัมพันธ์ ม.มหิดล	12 ม.ค.59
14. เอกสารโรงพยาบาลพญาไท 1 เฟส 2 งวด 1	โรงพยาบาลพญาไท 1	28 ม.ค.59
15. เอกสารประกอบการขอวีซ่า	บริษัท มูจิ รีเทล (ประเทศไทย) จำกัด	19 ก.พ.59
16. ประกาศมหาวิทยาลัยมหิดล เรื่อง สนับสนุนนักวิจัยหลังปริญญาเอก	กองบริหารงานวิจัย มหาวิทยาลัยมหิดล	25 ก.พ.59
17. เอกสารโรงพยาบาลพญาไท 1 เฟส 2 งวด 2	โรงพยาบาลพญาไท 1	26 ก.พ.59
18. เอกสารด้านหลักสูตรการศึกษา	กองบริหารการศึกษา ม.มหิดล	7 มี.ค.59
19. Passport	อ.ปัทมา ฤทธิฤกษ์ชัย (คณะสัตวแพทย์)	11 มี.ค.59
20. ประกาศนียบัตร (Diploma)	คุณณัฐวิษ แจ่มประเสริฐ	11 มี.ค.59
21. ฉลากผลิตภัณฑ์	บริษัทอินสตาร์ คอร์ป จำกัด	16 มี.ค.59
22. Certificate of Registration	บริษัท โปนิว่า จำกัด	17 มี.ค.59
23. ขั้นตอนการให้บริการบนเครื่อง ATM (เพิ่มเติม)	บริษัท แพลท เนรา จำกัด	21 มี.ค.59
24. เอกสารประกัน อธิบายขั้นตอนการยื่นใช้ประกันและการเบิกจ่าย Cigna (Job 1)	โรงพยาบาลพญาไท 1	7 เม.ย.59

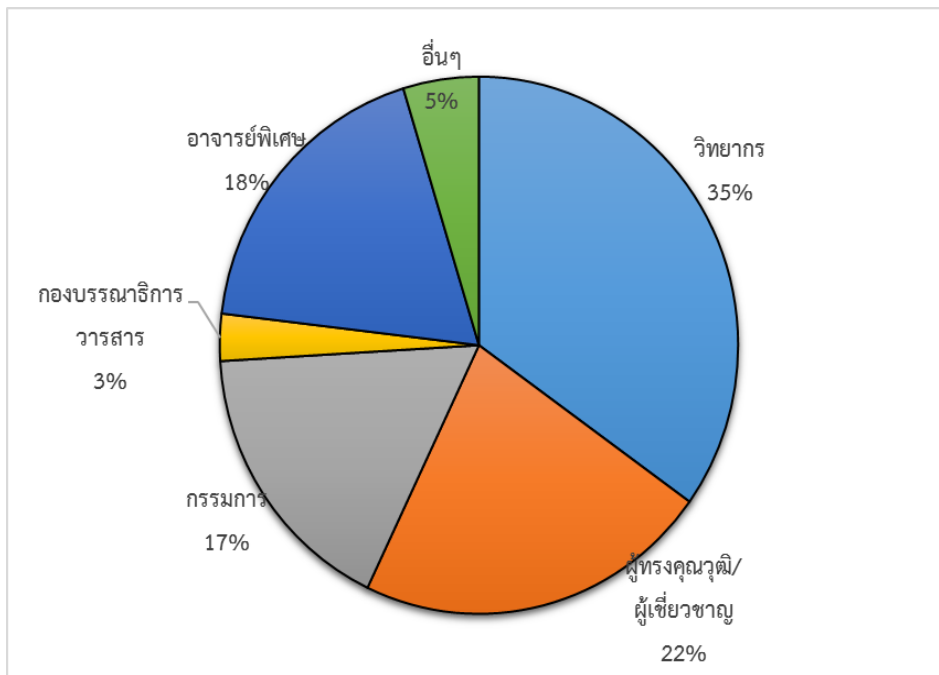
ผลงานการแปล	ผู้ว่าจ้าง	วันที่รับงาน
25. เอกสาร Cigna (Job 2)	โรงพยาบาลพญาไท 1	19 เม.ย.59
26. เอกสารรับรองความโสด	อ.ปัทมา ฤทธิฤกษ์ชัย (คณะสัตวแพทย์)	22 เม.ย.59
27. หนังสือประวัติวัดสระเกศ	บริษัท อมรินทร์พริ้นติ้งแอนด์พับลิชชิ่ง จำกัด (มหาชน)	28 เม.ย.59
28. นโยบายการจ้างเหมาแสการกระทำผิด และนโยบายและจรรยาบรรณทางธุรกิจ	บริษัท พี.กริม เพาเวอร์ จำกัด	2 พ.ค.59
29. PROJECT PARTNERSHIP AGREEMENT (Governmental Partner)	UNHCR	3 พ.ค.59
30. Teka Group Code of Business Conduct	บริษัท เตก้า (ประเทศไทย) จำกัด	17 พ.ค.59
31. สูติบัตร	โรงเรียนเพลินพัฒนา (บริษัท เพลินพัฒน์ จำกัด)	17 พ.ค.59
32. สัญญารักษาความลับ	บริษัท เอฟเอ็มซี เคมีคัล (ประเทศไทย) จำกัด	3 มิ.ย.59
33. แบบสอบถามสำหรับการวิจัย	ศ.พญ.พรรณแข มไหสวริยะ	8 มิ.ย.59
34. เอกสารวุฒิการศึกษา และใบผ่านงาน	บริษัท ฮามอนี อิเล็กทรอนิกส์ (ประเทศไทย) จำกัด	8 มิ.ย.59
35. เอกสารทะเบียนสมรส	อาจารย์ปัทมา ฤทธิฤกษ์ชัย	9 มิ.ย.59
36. แบบสอบถามสำหรับการวิจัย (เพิ่มเติม)	ศ.พญ.พรรณแข มไหสวริยะ	11 ก.ค.59
37. Project Partnership, Annex A: Project Description, Project Performance Report	UNHCR	11 ก.ค.59
38. เอกสารภาษาญี่ปุ่น	บริษัท โอลิค (ประเทศไทย) จำกัด	25 ก.ค.59
39. เอกสารภาษาญี่ปุ่น	คุณภูวิศ อมาตยกุล	25 ก.ค.59
40. ระบบที่เกี่ยวข้องกับทะเบียน ประวัตินักศึกษา การลงทะเบียนเรียน และผลการศึกษา	กองบริหารการศึกษา	25 ก.ค.59
41. แบบประเมินภาวะโภชนาการ PG-SGA	คุณนิชรัช นิธิชัย	31 ส.ค.59
42. อักษรจีน	บริษัท อนันต์ดา อินเทลเลคซวล พร็อพเพอร์ตี้ จำกัด	5 ก.ย.59
43. ฉลากสินค้าภาษาจีน	บริษัท บิวตี้ รีพับลิก จำกัด	5 ก.ย.59
44. สูติบัตร	คุณวีรพัฒน์ สิ้นคำอินทร์	20 ก.ย.59
45. ฉลากสินค้าภาษาจีน	บริษัท บิวตี้ รีพับลิก จำกัด	28 ก.ย.59
46. ฉลากสินค้าภาษาจีน	บริษัท บิวตี้ รีพับลิก จำกัด	28 ก.ย.59

ผลงานการแปล	ผู้ว่าจ้าง	วันที่รับงาน
47. ข้อมูลป้ายการท่องเที่ยววิมคลองมหาสวัสดิ์ จำนวน 6 ป้าย	ผศ.ดร.อภิสิทธิ์ เกษมผลกุล	28 ก.ย.59
48. ฉลากสินค้าภาษาจีน (7 ชิ้น)	บริษัท บิวตี้ รีพับบลิค จำกัด	29 ก.ย.59

การให้บริการวิชาการของบุคลากร

เนื่องด้วยบุคลากรของคณะศิลปศาสตร์มีความรู้ ความสามารถที่หลากหลาย ตรงกับความต้องการหน่วยงานภายนอกมหาวิทยาลัยมหิดล จึงได้รับการรับเชิญเป็นอาจารย์พิเศษ วิทยากร กรรมการผู้ทรงคุณวุฒิ ผู้เชี่ยวชาญด้านต่างๆ อย่างสม่ำเสมอ ในปีงบประมาณ 2559 คิดเป็นร้อยละของการให้บริการวิชาการประเภทต่างๆ ดังแผนภาพ

แผนภูมิแสดงสัดส่วนการให้บริการวิชาการของบุคลากรคณะศิลปศาสตร์



ด้านความรับผิดชอบต่อสังคม

คณะศิลปศาสตร์ เล็งเห็นความสำคัญของชุมชนและสังคม จึงได้นำความรู้ ความสามารถ ทั้งด้านการเรียนการสอน ทุนทรัพย์ เพื่อตอบสนองความต้องการและเสริมสร้างความเข้มแข็งในด้านต่างๆ ให้แก่ชุมชนและสังคม ผ่านกิจกรรมและโครงการดังต่อไปนี้

วันที่ 4 พฤศจิกายน 2558 กษชาตจังหวัดนครปฐมจัดงาน "วันรวมน้ำใจให้กาชาต" คุณสุวรรณา สรรสุนทรเทพ เลขานุการคณะศิลปศาสตร์ และคุณฐิติวรา วัฒนากร หัวหน้างานคลังและพัสดุ เป็นผู้แทนคณบดีคณะศิลปศาสตร์ มหาวิทยาลัยมหิดล มอบสิ่งของให้กับนายชาติชาย อุทัยพันธ์ ผู้ว่าราชการจังหวัดนครปฐม เพื่อหารายได้เป็นทุนในการดำเนินกิจกรรมช่วยเหลือผู้ประสบภัยพิบัติ ผู้ยากไร้ และการสงเคราะห์ต่างๆ ในเขตพื้นที่จังหวัดนครปฐม ณ สำนักงานเหล่ากาชาตจังหวัดนครปฐม



วันที่ 26 ธันวาคม 2558 - 2 มกราคม 2559 อาจารย์วศวรรษ สบายวัน รองคณบดีฝ่ายกิจการนักศึกษาฯ และชุมชนุมจิตอาสาคณะศิลปศาสตร์ มหาวิทยาลัยมหิดล ได้จัดโครงการ "ค่ายอาสาพัฒนาชนบท ครั้งที่ 6 ตอน "ธารความรู้สู่เชียงดาว จากโมกขาวสู่ชุมชน" เพื่อจัดกิจกรรมที่เป็นประโยชน์แก่นักเรียนในโรงเรียนแม่ฮ่องสอน อำเภอเชียงดาว จังหวัดเชียงใหม่ และพัฒนาโรงเรียน อาทิ การสอนภาษาอังกฤษ สอนการแสดง กิจกรรมวัฒนธรรมภูมิปัญญาท้องถิ่น เช่น การสานตะกร้า เป็นต้น

วันที่ 8 มกราคม 2559 มหาวิทยาลัยแม่ฟ้าหลวง จัดโครงการวรรณคดีศึกษาในโครงการพัฒนาศักยภาพในการสอนของครุมัธยมในจังหวัดเชียงราย ซึ่งหนึ่งในกิจกรรมของโครงการเป็นการพาคณะครุมัธยมศึกษากลุ่มสาระวิชาภาษาไทยในจังหวัดเชียงรายมาเรียนรู้แหล่งท่องเที่ยวเชิงเกษตรคลองมหาสวัสดิ์ของคุณจดี เศรษฐอำนาจ โดยผู้ช่วยศาสตราจารย์ ดร.อภิสิทธิ์ เกษมผลกุล คณบดีคณะศิลปศาสตร์ ร่วมเป็นวิทยากรบรรยาย เรื่อง "การจัดทำสื่อการเรียนการสอนกับชุมชนท้องถิ่น" ให้กับผู้เข้าร่วมโครงการ

ระหว่างวันที่ 15 มีนาคมจนถึง 31 กรกฎาคม 2559 อาจารย์ ดร.ปวลักษณ์ สุรัสวดี อาจารย์ประจำวิชาการละคร คณะศิลปศาสตร์ มหาวิทยาลัยมหิดล ได้ฝึกสอนเด็กนักเรียนจากครอบครัวแรงงานเพื่อนบ้านเพื่อแสดงละครเยาวชนเรื่อง "เจ้าผีเสื้อ" ละครเยาวชนเรื่องดังกล่าวจะเป็นสื่อกลางที่นำไปสู่การสร้างทัศนคติและการสานสัมพันธ์อันดีระหว่างคนต่างเชื้อชาติที่อยู่ในสังคมไทยยุคปัจจุบัน ซึ่งจะเป็นการปูทางสู่การเชื่อมความสัมพันธ์ระดับอาเซียนในอนาคต กิจกรรมนี้เป็นส่วนหนึ่งในงานแสดงนิทรรศการ "พม่าระยยะประชิด" จัดโดย พิพิธภัณฑ์มิวเซียมสยาม



วันที่ 20 เมษายน 2559 ผู้ช่วยศาสตราจารย์ ดร.อภิรักษ์ ภิเกษมผลกุล คณบดีคณะศิลปศาสตร์ มหาวิทยาลัยมหิดล จัดการประชุมเครือข่ายอุดมศึกษาพุทธมณฑล ณ ห้องประชุม 729 อาคารสิริวิทยา มหาวิทยาลัยมหิดล เพื่อปรึกษาการวางแผนทางการเผยแพร่ข้อมูลข่าวสารและวางแผนการจัดกิจกรรมในการประชาสัมพันธ์และพัฒนาอำเภอพุทธมณฑลอย่างยั่งยืน เป็นความร่วมมือระหว่างอำเภอพุทธมณฑล มหาวิทยาลัยมหิดล มหาวิทยาลัยราชภัฏนครปฐม มหาวิทยาลัยราชภัฏสุราษฎร์ธานี มหาวิทยาลัยราชภัฏสวนสุนันทา และมหาวิทยาลัยศิลปากร

วันที่ 2 มิถุนายน 2559 ศูนย์มานุษยวิทยาสิรินธร จัดโครงการสนทนาวิชาการ หนังสือเก่าชาวสยาม ครั้งที่ 8 ตอน "นิราศหลากทัศน์" ณ โรงละครแห่งชาติ (โรงละครเล็ก) ได้เชิญศาสตราจารย์ ดร.สุกัญญา สุจนายา นักวิชาการผู้เชี่ยวชาญด้านคติชนวิทยา ประจำคณะศิลปศาสตร์ มหาวิทยาลัยมหิดล แสดงปาฐกถาเรื่อง "มองวิถี ชุมชน ผู้คน ผ่านนิราศ" โดยบอกเล่าพัฒนาการของนิราศและความสัมพันธ์ระหว่างนิราศกับเพลงยาว และเชิญผู้ช่วยศาสตราจารย์ ดร.อภิรักษ์ ภิเกษมผลกุล คณบดีคณะศิลปศาสตร์ อาจารย์ ดร.ชนกพร พัวพัฒนกุล รองคณบดีฝ่ายพัฒนาคุณภาพและสื่อสารองค์กร แบ่งปันประสบการณ์การท่องเที่ยวตามรอยเส้นทางในนิราศพระปฐมและนิราศเมืองแกลงของสุนทรภู่ ในการเสวนาเรื่อง "นิราศ: บันทึกการเดินทางสู่เส้นทางท่องเที่ยว"

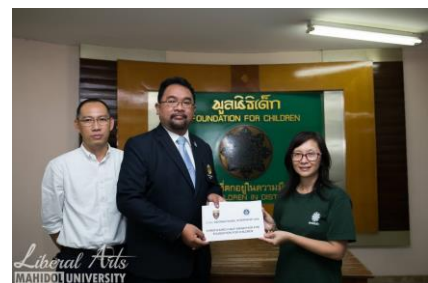


วันที่ 17 มิถุนายน 2559 ผู้ช่วยศาสตราจารย์ ดร.อภิรักษ์ ภิเกษมผลกุล คณบดีคณะศิลปศาสตร์ มหาวิทยาลัยมหิดล บรรยายความรู้เกี่ยวกับการใช้บรรจุภัณฑ์ที่เหมาะสม ในโครงการฝึกอบรมส่งเสริมอาชีพ ประจำปี 2559 ณ ศาลาทรงไทยวัดมะเกลือ ตำบลคลองโยง จังหวัดนครปฐม



วันที่ 28 มิถุนายน 2559 ผู้ช่วยศาสตราจารย์ ดร.อภิรักษ์ ภิเกษมผลกุล คณบดีคณะศิลปศาสตร์ มหาวิทยาลัยมหิดล ได้เป็นวิทยากรบรรยายประวัติของกีเอกสุนทรภู่ให้แก่เด็กนักเรียนโรงเรียนวัดคลองโยง พร้อมเล่นเกมทายคำถามความรู้เกี่ยวกับสุนทรภู่และคลองโยง เพื่อให้เด็กนักเรียนได้ความรู้ทางประวัติศาสตร์และนำข้อคิดที่ได้ไปใช้ประโยชน์ได้

วันที่ 9 สิงหาคม 2559 ผู้ช่วยศาสตราจารย์ ดร.อภิรักษ์ ภิเกษมผลกุล คณบดีคณะศิลปศาสตร์ และอาจารย์ ดร.ฉันทวิชช์ หงษ์บุญไตร์ รองคณบดีฝ่ายเสริมสร้างเครือข่ายภายในและต่างประเทศ ได้มอบเงินทุนสนับสนุนแก่มูลนิธิเด็ก บ้านทานตะวัน โดยทุนนี้ได้รับมาจาก Miss Emma Marie นักศึกษาจาก University of Canterbury ประเทศนิวซีแลนด์ ซึ่งเป็นนักเรียนแลกเปลี่ยนกับคณะศิลปศาสตร์ มหาวิทยาลัยมหิดล ในโครงการ UCMU INTERNATIONAL INTERNSHIP 2016 เนื่องจากในขณะที่เป็นนักเรียนแลกเปลี่ยน Miss Emma Marie ได้มีโอกาสเป็นนักศึกษาฝึกงานที่มูลนิธิเด็กบ้าน



ทานตะวัน จึงเป็นแรงบันดาลใจในการจัดการแข่งขันวิ่งมาราธอนการกุศล CHRISTCHURCH HALF-MARATHON FOR FOUNDATION FOR CHILDREN ณ เมือง Christchurch ประเทศนิวซีแลนด์ เพื่อระดมทุนสนับสนุนกิจกรรมของมูลนิธิเด็ก บ้านทานตะวัน

วันที่ 6 กันยายน 2559 เวลา 13.00 น. คณะจารย์และเจ้าหน้าที่ประจำสาขาวิชาภาษาอังกฤษ



คณะศิลปศาสตร์ มหาวิทยาลัยมหิดล ได้จัดโครงการส่งเสริมทักษะภาษาอังกฤษ โดยนำนักศึกษามหาวิทยาลัย มหิดลชั้นปี 1 จากคณะต่างๆ ที่ศึกษาในวิชาภาษาอังกฤษ ร่วมกันจัดกิจกรรมส่งเสริมความรู้ด้านภาษาอังกฤษ เช่น เกมส์ต่างๆ ให้แก่นักเรียนชั้นมัธยมศึกษาตอนต้น โรงเรียนวัดอินทาราม กรุงเทพมหานคร โดยกิจกรรมนี้คณะฯ ได้จัดขึ้นเป็นประจำ ครั้งนี้เป็นครั้งที่ 6

สร้างระบบและกลไกการบริหารจัดการ ที่มีประสิทธิภาพตามหลักธรรมาภิบาล

การบริหารงาน

ในปีงบประมาณ 2559 การบริหารคณะศิลปศาสตร์โดย ผู้ช่วยศาสตราจารย์ ดร.อภิสิทธิ์ เกษมผลกุล คณบดีคณะศิลปศาสตร์ ได้แต่งตั้งรองคณบดีและผู้ช่วยคณบดี มอบหมายหน้าที่ ความรับผิดชอบ ให้แก่คณะผู้บริหาร เพื่อขับเคลื่อนพันธกิจในด้านการบริหาร การศึกษา การวิจัย การบริการวิชาการ และ การทำนุบำรุงศิลปะและวัฒนธรรมให้สอดคล้องกับทิศทางของมหาวิทยาลัย และแต่งตั้งศาสตราจารย์ ดร.คุณหญิงสุริยา รัตนกุล ซึ่งเป็นผู้ก่อตั้งคณะศิลปศาสตร์และอดีตรักษาการคณบดีให้เป็นที่ปรึกษา นอกจากนี้ยังได้แต่งตั้งประธานหลักสูตรฯ เลขานุการคณะศิลปศาสตร์ หัวหน้างาน และหัวหน้าหน่วย รวมทั้ง จัดให้มีการเลือกตั้งผู้แทนคณาจารย์ประจำเพื่อเป็นส่วนหนึ่งในคณะกรรมการประจำคณะศิลปศาสตร์

เพื่อให้การดำเนินงานตอบสนองต่อเป้าหมายของคณะฯ และมหาวิทยาลัยมหิดล คณะฯ จึงได้มีการ สื่อสารให้บุคลากรทั้งหมดเกิดความเข้าใจในการปฏิบัติงานที่ตรงกัน ดังนี้

- 1) การถ่ายทอดผ่านประธานหลักสูตรฯ หัวหน้างาน และผู้แทนคณาจารย์ ในการประชุมคณะกรรมการ ประจำคณะฯ ไปสู่บุคลากรในการประชุมระดับหน่วย ระดับงาน และระดับหลักสูตรฯ
- 2) การประชุม Meet the Dean (ผู้บริหารพบประชาคม) สายวิชาการและสายสนับสนุน
- 3) กิจกรรมคณบดีพบคณาจารย์สาขาวิชาต่างๆ
- 4) การประชุมคณะกรรมการต่างๆ
- 5) สื่อประชาสัมพันธ์และช่องทางการสื่อสารภายในคณะฯ อาทิ การออกหนังสือเวียน อีเมล เว็บไซต์ (อินเทอร์เน็ต/อินทราเน็ต) Social media สื่อสิ่งพิมพ์และบอร์ดประชาสัมพันธ์

การเงินและงบประมาณ

คณะศิลปศาสตร์ได้รับงบประมาณในการดำเนินการทั้งจากงบประมาณแผ่นดิน และงบอุดหนุนจาก มหาวิทยาลัย นอกจากนี้คณะฯ ได้ตั้งงบรายได้ของคณะฯ เพื่อสมทบให้การดำเนินงานตามภารกิจต่างๆ เป็นไปอย่างมีประสิทธิภาพมากขึ้น ดังมีรายละเอียดของงบประมาณที่ขอตั้งและงบประมาณรายจ่าย ดังต่อไปนี้

ตารางที่ 12 งบประมาณรายจ่ายที่ได้รับอนุมัติจากสภามหาวิทยาลัยมหิดล ประจำปีงบประมาณ 2559

จำแนกตามหมวดรายจ่ายและแหล่งเงิน

หมวดรายจ่าย	เงินงบประมาณแผ่นดิน	เงินนอกงบประมาณ	รวม (บาท)
1. งบบุคลากร	45,295,092.31	10,850,988.50	56,146,080.01
- เงินเดือน	44,180,412.31	10,474,508.50	54,654,920.81
- ค่าจ้างประจำ	204,000	376,480	580,480
- ค่าจ้างชั่วคราว	910,680	-	910,680
2. งบดำเนินงาน	3,129,144.33	9,239,571.94	12,368,716.27
- ค่าตอบแทน	708,495.73	2,193,518.02	2,902,013.75
- ค่าใช้สอย	713,635	4,364,075.11	5,077,710.11
- ค่าวัสดุ	536,000	1,571,046	2,107,046.00
- ค่าสาธารณูปโภค	1,171,013.60	1,110,932.81	2,281,946.41
3. งบลงทุน	5,673,386.40	496,491.00	6,169,877.40
- ค่าครุภัณฑ์	5,673,386.40	496,491	6,169,877.40
- ค่าที่ดิน-สิ่งก่อสร้าง	-	-	-
4. งบเงินอุดหนุน	17,771,520.66	4,530,696.91	22,302,217.57
5. งบรายจ่ายอื่น	-	-	-
รวมทั้งสิ้น	71,869,143.70	25,117,748.35	96,986,892.05

ตารางที่ 13 รายจ่ายจริงประจำปีงบประมาณ 2559 จำแนกตามหมวดรายจ่ายและแหล่งเงิน

หมวดรายจ่าย	เงินงบประมาณแผ่นดิน	เงินนอกงบประมาณ	รวม (บาท)
1. งบบุคลากร	48,217,785.87	10,716,228.50	58,934,014.37
- เงินเดือน	44,556,412.31	10,339,748.50	54,896,160.81
- ค่าจ้างประจำ	205,380	376,480	581,860.00
- ค่าจ้างชั่วคราว	3,455,993.56	-	3,455,993.56
2. งบดำเนินงาน	13,418,223.26	7,769,051.74	21,187,275.00
- ค่าตอบแทน	3,829,050	3,121,049.94	6,950,099.94
- ค่าใช้สอย	7,249,619.87	3,287,080.83	10,536,700.70
- ค่าวัสดุ	928,318.54	519,720.36	1,448,038.90
- ค่าสาธารณูปโภค	1,411,234.85	841,200.61	2,252,435.46
3. งบลงทุน	5,702,186.40	27,000.00	5,729,186.40
- ค่าครุภัณฑ์	5,702,186.40	27,000	5,729,186.40
- ค่าที่ดิน-สิ่งก่อสร้าง	-	-	-
4. งบเงินอุดหนุน	2,539,280.28	3,247,995.91	5,787,276.19
5. งบรายจ่ายอื่น	-	-	-
รวมทั้งสิ้น	69,877,475.81	21,760,276.15	91,637,751.96

อัตรากำลัง

บุคลากรคณะศิลปศาสตร์ในปีงบประมาณ 2559 มีบุคลากรทั้งหมด 147 คน แบ่งเป็นสายวิชาการที่ทำหน้าที่ในการเรียนการสอน วิจัย และการบริการวิชาการ จำนวน 60 คน และเจ้าหน้าที่สายสนับสนุนจำนวน 87 คน(ผู้ช่วยอาจารย์, ผู้ช่วยสอน และเจ้าหน้าที่) ซึ่งจำแนกตามสถานภาพและประเภทการจ้าง คุณวุฒิทางด้านการศึกษา รายละเอียดดังต่อไปนี้

ตารางที่ 14 จำนวนบุคลากรจำแนกตามสถานภาพและประเภทการจ้าง

อัตรابุคลากร	ประเภทการจ้าง					รวมทั้งสิ้น
	ข้าราชการ	พ.ม. (เงินอุดหนุน)	ลูกจ้าง ประจำ (เงินงบประมาณ)	พ.ม. (เงินรายได้)	ลูกจ้าง ประจำ (เงินรายได้)	
รองศาสตราจารย์	1	1				2
ผู้ช่วยศาสตราจารย์	5	7				12
อาจารย์	3	40				43
อาจารย์ชาวต่างประเทศ			3			3
ผู้ช่วยอาจารย์		14				14
ผู้ช่วยสอน(TA)			2	3		5
เจ้าหน้าที่	2	20	12	31	3	68
รวม	11	82	17	34	3	147

ตารางที่ 15 จำนวนบุคลากรจำแนกตามวุฒิการศึกษา

อัตรابุคลากร	ปริญญาเอก	ปริญญาโท	ปริญญาตรี	ต่ำกว่าปริญญาตรี	รวมทั้งสิ้น (คน)
รองศาสตราจารย์	2				2
ผู้ช่วยศาสตราจารย์	6	6			12
อาจารย์	20	23			43
อาจารย์ชาวต่างประเทศ		2	1		3
ผู้ช่วยอาจารย์		14			14
ผู้ช่วยสอน (TA)		2	3		5
เจ้าหน้าที่		13	42	13	68
รวม	27	60	49	13	147

การพัฒนาบุคลากร

คณะศิลปศาสตร์มีการพัฒนาเสริมสร้างศักยภาพและความก้าวหน้าของบุคลากรทุกสายงานอย่างต่อเนื่อง โดยการสนับสนุนให้บุคลากรสายวิชาการและสายสนับสนุนทุกตำแหน่งในแต่ละสายงานเข้ารับการพัฒนาในหน่วยงานต่างๆ ทั้งภายในและภายนอกมหาวิทยาลัย โดยคณะฯ ได้จัดสรรงบประมาณสนับสนุนการฝึกอบรม ประชุม สัมมนา ศึกษาดูงาน เสนอผลงานทางวิชาการทั้งภายในประเทศและต่างประเทศ สนับสนุนให้อาจารย์ ขอรับทุนการศึกษาต่อจากมหาวิทยาลัยและสำนักงานคณะกรรมการการอุดมศึกษา รวมทั้งทุนต่างๆ

จากหน่วยงานอื่น รวมทั้งมีการวางแผนร่วมกันระหว่างผู้บริหารและบุคลากรสายวิชาการในการให้บุคลากรไปศึกษาตามลำดับ

กิจกรรมและโครงการพัฒนาบุคลากร

ในปีงบประมาณ 2559 คณะฯ ได้จัดโครงการพัฒนาศักยภาพบุคลากร เพื่อให้บุคลากรมีความรู้และทักษะในการปฏิบัติงาน ตลอดจนเสริมสร้างวัฒนธรรมองค์กร ผ่านกิจกรรมและโครงการ ดังต่อไปนี้

วันที่ 27 พฤษภาคม 2559 การฟังการบรรยายความรู้เกี่ยวกับสิทธิประโยชน์ของบุคลากร หัวข้อเรื่อง "รู้หรือไม่ เป็นบุคลากรมหาวิทยาลัยก็มีบำเหน็จ" วิทยากรโดย คุณปราณีต กลิ่นสังข์ เจ้าหน้าที่งานสวัสดิการและสิทธิประโยชน์ กองทรัพยากรบุคคล ทำให้ผู้เข้าร่วมรับฟังบรรยายมีความเข้าใจในสิทธิประโยชน์และเลือกใช้ได้อย่างถูกต้อง ปฏิบัติตนตามกฎหมายระเบียบของคณะฯ เมื่อบุคลากรได้รับสิทธิประโยชน์ที่ดีจะเป็นแรงจูงใจในการทำงานอย่างเต็มศักยภาพมากขึ้น

วันที่ 13 มิถุนายน 2559 และวันที่ 14 มิถุนายน 2559 กิจกรรมหัวข้อเรื่อง "ละครเพื่อการสื่อสารสัมพันธ์ในองค์กร" วิทยากรโดยอาจารย์ ดร.ปวลักษณ์ สุรัสวดี อาจารย์ประจำวิชาการละคร โดยผู้เข้าร่วมกิจกรรมจะได้แสดงละครตามเหตุการณ์ต่างๆ เช่น เศร้า ดีใจ โกรธ เป็นต้น และวิเคราะห์ความรู้สึกของตัวเองละครตามเหตุการณ์ต่างๆ

วันที่ 29 มิถุนายน 2559 กิจกรรมตามสายการทำงานของบุคลากร คือสายวิชาการหัวข้อ "ระดม



ความคิดพิจารณาบัณฑิต LAMU" เพื่อเปิดโอกาสให้คณาจารย์ได้ระดมความคิดและนำไปปรับปรุงหลักสูตรการเรียนการสอนให้มีประสิทธิภาพยิ่งขึ้น ส่วนสายสนับสนุนหัวข้อ "การวิเคราะห์และปรับปรุงกระบวนการทำงาน" วิทยากรโดย อาจารย์ ดร.ชนกพร พัวพัฒนกุล รองคณบดีฝ่ายพัฒนาคุณภาพและสื่อสารองค์กร เพื่อให้ผู้เข้าร่วมกิจกรรมเรียนรู้การจัดการระบบ กระบวนการ และขั้นตอน

ในการทำงานที่สอดคล้องประสานกันแต่ฝ่ายงาน และช่วงบ่ายได้จัดโครงการ MU-LA Team Building เพื่อเสริมสร้างความรู้ ความเข้าใจเกี่ยวกับแนวคิดการทำงานเป็นทีมและเพื่อสร้างปฏิสัมพันธ์อันดีระหว่างบุคลากรทั้งสายวิชาการและสายสนับสนุน วิทยากรจากกองทรัพยากรบุคคล มหาวิทยาลัยมหิดล โดยทำกิจกรรมผ่านเกมส์ต่างๆ เช่น การนับเลข 1-100 โดยห้ามออกเสียงบางตัวเลข, การสร้างสิ่งประดิษฐ์จากหลอดน้ำ เป็นต้น

การสนับสนุนบุคลากรเข้ารับการอบรม/พัฒนา

คณะศิลปศาสตร์ สนับสนุนให้บุคลากรศึกษาหาความรู้เพิ่มเติม ทั้งในรูปแบบการศึกษาต่อ การเข้ารับการอบรมพัฒนา เช่น ประชุม อบรม สัมมนา ดูงาน ทั้งแบบมีและไม่มีค่าใช้จ่าย เพื่อเพิ่มเติมความรู้ความสามารถของบุคลากร สามารถปฏิบัติงานให้มีประสิทธิภาพมากขึ้น ปีการศึกษา 2558 (1 ส.ค.58 – 31 ก.ค.59) คณะฯ มีบุคลากรที่อยู่ระหว่างการลาศึกษาจำนวน 15 คน และบุคลากรที่ได้รับการพัฒนา ดังต่อไปนี้

ตารางที่ 16 รายนามอาจารย์ที่ลาศึกษาระดับปริญญาเอก

ระยะเวลา	ชื่อ - สกุล	รายละเอียด
1 ก.ค.53 – 30 มิ.ย.59	นางสาวชมฤทัย บุญวรรณ	ปรัชญาดุษฎีบัณฑิต สาขาวิชาไทยศึกษา มหาวิทยาลัยบูรพา
26 ส.ค.53 – 25 ส.ค.59	นางสาวสุนันทา วิไลศิลป์	สาขาภาษาศาสตร์ Seoul National University ประเทศ สาธารณรัฐเกาหลี โดยทุน SBS Foundation (Silk-Road Scholarship) และทุนพัฒนาอาจารย์
1 มิ.ย.54 – 31 พ.ค.59	นางสาวณัฐกาญจน์ นาคนวน	อักษรศาสตรดุษฎีบัณฑิต สาขาวิชาภาษาไทย จุฬาลงกรณ์มหาวิทยาลัย
6 มิ.ย.54 – 5 มิ.ย.59	นางสาวสิรินิธี ชนะวงศ์	สาขาภาษาอังกฤษเป็นภาษานานาชาติ จุฬาลงกรณ์มหาวิทยาลัย
15 ส.ค.54 – 14 ส.ค.59	นางสาวสุธาทิพย์ ธีรคุณโกวิท	สาขา Second Language Studies with the Concentration in Language Testing and Course Evaluation Purdue University ประเทศสหรัฐอเมริกา โดย ทุนมหิตล
26 ต.ค.54 – 25 ต.ค.58	นางสาววรรณพร พงษ์เพ็ง	สาขาวิชาไทยศึกษา จุฬาลงกรณ์มหาวิทยาลัย โดยทุนพัฒนาอาจารย์
11 มิ.ย.55 – 10 มิ.ย.61	นางพิชญ์ โสทธิโยธิน	สาขาวิชาภาษาศาสตร์ มหาวิทยาลัยมหิดล
21 ส.ค.55 – 27 ก.ย.59	นายพยุงค์ศักดิ์ แก่นจันทร์	สาขา Curriculum and Teaching Specializing in Educational Media and Technology Boston University ประเทศสหรัฐอเมริกา โดย ทุนมหิตล
8 ต.ค.55 – 30 ก.ย.59	นางสาวกรกช แพทย์ศาสตร์	ปริญญาโท-เอก สาขาวิชา English Literature University of Leeds และ Lancaster University ประเทศสหราชอาณาจักร โดยทุนสำนักงานคณะกรรมการการอุดมศึกษา
3 มิ.ย.56 – 2 มิ.ย.59	นางสาวฐิติภา คูประเสริฐ	สาขาวิชาภาษาไทย มหาวิทยาลัยศิลปากร โดยทุนพัฒนาอาจารย์
1 ม.ค.58 – 1 ม.ค.62	นางสาวรังสิมา นิลรัตน์	สาขา Languages and Translation Studies Research PhD The University of Surrey ประเทศสหราชอาณาจักร โดยทุนมหิตล

ระยะเวลา	ชื่อ - สกุล	รายละเอียด
10 ส.ค.58 – 9 ส.ค.63	นายยิ่งยศ กันจินะ	สาขาวิชาภาษาศาสตร์ มหาวิทยาลัยมหิดล โดยทุนพัฒนาอาจารย์
18 ส.ค.58 – 17 ส.ค.62	นางสาวศิริรา จุฑารัตน์	สาขาวิชาการวัดและประเมินผล จุฬาลงกรณ์มหาวิทยาลัย โดยทุนพัฒนาอาจารย์
1 ก.ย.58 – 31 ส.ค.62	นายศุภชัย ชาญวรรณกุล	สาขาวิชาการจัดการท่องเที่ยว แบบบูรณาการ สถาบันบัณฑิตพัฒนบริหารศาสตร์
1 ต.ค.58 – 30 ก.ย.62	นางสาวอรวิ บุนนาค	สาขาวิชาภาษาไทย มหาวิทยาลัยศิลปากร โดยทุนพัฒนาอาจารย์

ตารางที่ 17 บุคลากรที่ได้รับการพัฒนา ในปีงบประมาณ 2559

ประเภทบุคลากร	จำนวนบุคลากรได้รับการพัฒนา ภายนอกคณะ (คน)	จำนวนบุคลากรได้รับการพัฒนา จากภายในคณะ (คน)
สายวิชาการ	38	5
สายสนับสนุน	30	21
รวม	68	26

หมายเหตุ : ไม่นับรวมคนที่ศึกษาต่อ และ 1 คน นับ 1 ครั้ง โดยนับจากการรับความรู้ภายนอกคณะฯ ก่อน

สวัสดิการ

คณะศิลปศาสตร์มีนโยบายในการจัดสวัสดิการแก่บุคลากร เพื่ออำนวยความสะดวก สร้างขวัญและกำลังใจให้แก่บุคลากรมีสุขภาพกายและใจที่ดี เสริมสร้างความสามัคคี เพิ่มพูนทักษะการทำงานร่วมกันเป็นทีม ในปีงบประมาณ 2559 คณะศิลปศาสตร์ได้จัดและส่งเสริมให้บุคลากรเข้าร่วมกิจกรรมรูปแบบต่างๆ ดังนี้

โครงการสานสัมพันธ์บุคลากรคณะศิลปศาสตร์ เนื่องในเทศกาลวันปีใหม่ประจำปี 2559 คณะศิลปศาสตร์ได้จัดงานบุคลากรสัมพันธ์สังสรรค์วันขึ้นปีใหม่ให้กับบุคลากร ในวันที่ 24 ธันวาคม 2558 มีกิจกรรมการแข่งขันกีฬาระหว่างบุคลากรของคณะฯ ซึ่งแบ่งเป็นทีมสีแดงและทีมสีเขียว โดยเน้นเป็นกีฬาฮาเฮ เช่น เกมสลุกลงน้ำ กินวิบาก เป็นต้น การแสดงของบุคลากรใหม่ของคณะฯ การร้องเพลงราคาโอเกะ การแลกเปลี่ยนของขวัญ การจับรางวัล และร่วมรับประทานอาหารกลางวัน เพื่อเป็นการเสริมสร้างความสัมพันธ์อันดีระหว่างบุคลากรของคณะฯ สร้างขวัญและกำลังใจให้กับบุคลากรที่ได้ร่วมแรงร่วมใจในการทำงานตลอดทั้งปี

โครงการการแข่งขันกีฬาบุคลากร มหาวิทยาลัยมหิดล ประจำปีงบประมาณ 2559 คณะศิลปศาสตร์ มหาวิทยาลัยมหิดล วันที่ 1 กุมภาพันธ์ – 17 เมษายน 2559 คณะศิลปศาสตร์เห็นความสำคัญในการที่บุคลากรต้องมีสุขภาพร่างกายที่สมบูรณ์ แข็งแรง จึงจะมีความพร้อมในการทำงานได้อย่างเต็มความสามารถ และทำให้เกิดความสามัคคีระหว่างบุคลากรในมหาวิทยาลัยมหิดลด้วย จึงได้ส่งเสริมสนับสนุน บุคลากรของคณะในการเข้าร่วมแข่งขันกีฬา ประเภทต่างๆ เช่น ฟุตบอล สีสลุต โบว์ลิ่ง เป็นต้น คณะศิลปศาสตร์ ได้รับรางวัล 2 เหรียญเงิน และ 4 เหรียญทองแดง ดังต่อไปนี้

1. นายสุทธิพงษ์ ตะเกาทอง
 - เหรียญเงินวิ่ง 3,000 เมตร รุ่นอายุ 40-44 ปี
 - เหรียญเงินวิ่ง 1,500 เมตร รุ่นอายุ 40-44 ปี
 - เหรียญทองแดงวิ่ง 100 เมตร รุ่นอายุ 40-44 ปี
2. นางสาวฐิติวราดา วัฒนากร เหรียญทองแดงพุ่งแหลน หญิง รุ่นอายุ 40-44 ปี
3. Mr.Brian Wedman และนายเดโชพล บุณนาค เหรียญทองแดงเทนนิสชายคู่
4. Mr.Brian Wedman เหรียญทองแดงเทนนิสชายเดี่ยวมือใหม่

โครงการตรวจสุขภาพประจำปีงบประมาณ 2559 เมื่อวันที่ 24 พฤษภาคม 2559 คณะศิลปศาสตร์ตระหนักและเล็งเห็นความสำคัญของการมีสุขภาพร่างกายที่แข็งแรง ซึ่งส่งผลให้บุคลากรปฏิบัติงานได้อย่างมีประสิทธิภาพ เต็มความรู้ความสามารถ จึงจัดบริการการตรวจสุขภาพ ตรวจเลือด ปัสสาวะ อัจจาระ X-Ray ปอด และจัดหมอเพื่อปรึกษาปัญหาสุขภาพด้วย โดยรับบริการจากคณะเทคนิคการแพทย์ มหาวิทยาลัยมหิดล ผู้เข้ารับการตรวจสุขภาพจะได้รับสมุดรายงานผลการตรวจสุขภาพในภายหลัง



โครงการสัมมนาบุคลากรคณะศิลปศาสตร์ มหาวิทยาลัยมหิดล ประจำปี 2559 เมื่อวันที่ 30 มิถุนายน – 1 กรกฎาคม 2559 ณ อุทยานแห่งชาติแก่งกระจาน จังหวัดเพชรบุรี เยี่ยมชมโครงการชั่งหัวมัน ซึ่งเป็นโครงการในพระราชดำริของพระบาทสมเด็จพระเจ้าอยู่หัวฯ เพื่อรับประทานอาหารเย็นและมีกิจกรรมนันทนาการในช่วงค่ำ เช่น ร้องเพลง การแสดงของบุคลากร



การยกย่องเชิดชูบุคลากร

เมื่อวันที่ 17 ธันวาคม 2558 คณะศิลปศาสตร์ มหาวิทยาลัยมหิดล ได้จัดงานวันคล้ายวันสถาปนา คณะศิลปศาสตร์ ครบรอบ 12 ปี มีพิธีถวายสักการะพระรูปสมเด็จพระบรมราชชนกและศาลพ่อปู่ขุนทุ่ง กิจกรรมทำบุญตักบาตรพระสงฆ์ 9 รูปและถวายเครื่องปัจจัยไทยธรรมเพื่อความเป็นสิริมงคล และพิธีมอบรางวัลศิลปาภิชาธร ครั้งที่ 4 เพื่อประกาศเกียรติคุณให้แก่บุคลากรดีเด่นทั้งสายวิชาการและสายสนับสนุน และพิธีมอบทุนการศึกษาเรียนดีให้บุตรของบุคลากร สำหรับบุคลากรที่ได้รับรางวัลศิลปาภิชาธรในปีนี้ สายวิชาการ ได้แก่ อาจารย์ ดร.กรศิริ บุญประกอบ สายสนับสนุน ได้แก่ นายสุพจน์ ศุภศรี

การจัดการความรู้

คณะศิลปศาสตร์มุ่งมั่นที่จะส่งเสริมให้เกิดวัฒนธรรมแห่งการเรียนรู้ มีรองคณบดีฝ่ายพัฒนาคุณภาพ และสื่อสารองค์กร และหน่วยจัดการความรู้ซึ่งเป็นส่วนหนึ่งของงานแผนและพัฒนาคุณภาพเป็นผู้รับผิดชอบหลักในการดำเนินงาน มีคณะกรรมการจัดการความรู้ คณะศิลปศาสตร์ ทำหน้าที่วางแผนงาน พิจารณา โครงการ-กิจกรรม และรายงานผลต่อคณะกรรมการประจำคณะฯ

ในปีงบประมาณ 2559 คณะศิลปศาสตร์ได้จัดโครงการ LA KM Day ประจำปี 2559 วันที่ 3 สิงหาคม 2559 ณ คณะศิลปศาสตร์ มหาวิทยาลัยมหิดล เพื่อสร้างบรรยากาศการเรียนรู้และส่งเสริมให้บุคลากรเกิดการแลกเปลี่ยนเรียนรู้ซึ่งกันและกัน ตลอดจนเผยแพร่ความรู้ที่ได้จากการจัดกิจกรรมเพื่อนำมาพัฒนางานให้เกิดประสิทธิภาพมากขึ้น

กิจกรรมในงานประกอบด้วย การบรรยาย เรื่อง “แผนที่ความคิดกับการจัดการความรู้” วิทยากรโดย อาจารย์ธัญญา ผลอนันต์ นักคิด นักเขียน และวิทยากรสอน Mind Map คนแรกของประเทศไทย มาร่วมเผยแพร่เทคนิคการจดจำอย่างเป็นระบบด้วยแผนผัง Mind Map



การบรรยายเรื่อง “ห้องเรียนในศตวรรษที่ 21 และเทคโนโลยีสำหรับครู” วิทยากรโดย อาจารย์ ดร.ชนกพร พัวพัฒนกุล รองคณบดีฝ่ายพัฒนาคุณภาพและสื่อสารองค์กร สำหรับบุคลากรสายวิชาการ

การบรรยาย “เทคนิคการทำคู่มือการปฏิบัติงานและวิจัย (R2R)” วิทยากรโดย คุณภารดี เสนีย์วงศ์ ณ อยุธยา และคุณพนิดา หนูทวี เจ้าหน้าที่สายสนับสนุนที่มีประสบการณ์ด้านการทำคู่มือและวิจัยเพื่อการพัฒนาความก้าวหน้าในสายงาน สำหรับบุคลากรสายสนับสนุน

การนำเสนอโปสเตอร์ผลงาน R2R ของบุคลากรคณะศิลปศาสตร์ การประกวดเรื่องเล่า ในหัวข้อ “แรงบันดาลใจในการทำงาน”

ช่วงบ่ายเป็นกิจกรรมแลกเปลี่ยนเรียนรู้โดยแบ่งออกเป็น 4 กลุ่ม ผู้เข้าร่วมโครงการสามารถเลือกได้ตามความสนใจ ดังนี้

กลุ่ม 1 เทคนิคการสอน Critical Thinking Skill สำหรับห้องเรียนภาษาอังกฤษ วิทยาการโดย อาจารย์สุรัสวดี รัตนกุล, ผู้ช่วยศาสตราจารย์ปองรัตน์ รัตนภิญโญ, อาจารย์อนุชยาน มนทการติวงศ์, อาจารย์ ดร.ปวลักษณ์ สุรัสวดี และอาจารย์ ดร.ธนาวรรณ สุทธิวาหนฤพุดิ

กลุ่ม 2 เรียนรู้และพัฒนาเครื่องมือในการวัดผลโครงการ Social Engagement ที่เหมาะสมกับ บริบทของคณะศิลปศาสตร์ วิทยาการโดยผู้ช่วยศาสตราจารย์ ดร.อภิรักษ์ณัฏฐ์ เกมชมผลกุล

กลุ่ม 3 ขยับนิด ขยับหน่อย ... ท่างไกลโรค วิทยาการโดยคุณสุทธิดา จุลเสน และคุณเบญจวรรณ ตันประดิษฐ์

กลุ่ม 4 เทคนิคการถ่ายภาพและแต่งภาพในที่ใช้ในการปฏิบัติงาน วิทยาการโดยคุณสุทธิพงษ์ ตะเกาทอง และคุณบุญฤทธิ พุ่มช้าง

ระบบคุณภาพ



คณะศิลปศาสตร์รับการประเมินตามเกณฑ์คุณภาพ การศึกษาเพื่อการดำเนินงานที่เป็นเลิศ (Education Performance of Excellence : EdPEX) ประจำปี 2559 เมื่อวันที่ 21-22 กรกฎาคม 2559 คณะกรรมการได้ชี้แนะโอกาสในการพัฒนาคณะฯ ในด้านต่างๆ ซึ่งหนึ่งในข้อเสนอแนะของกรรมการคือการปรับปรุงกระบวนการ ทำงานให้เกิดความสอดคล้องกันในแต่ละกระบวนการงานเพื่อให้การ ทำงานมีประสิทธิภาพและประสิทธิผลอย่างดีที่สุด คณะฯ จึงได้จัดโครงการการอบรมเชิงปฏิบัติการเรื่องการ วิเคราะห์และปรับปรุงกระบวนการทำงาน ในวันที่ 29 มิถุนายน 2559 เพื่อให้บุคลากรมีความรู้ ความเข้าใจ ในกระบวนการทำงานของแต่ละส่วนมีความเชื่อมโยงกัน

การบริหารจัดการความเสี่ยง

คณะศิลปศาสตร์ได้แต่งตั้งคณะกรรมการบริหารจัดการความเสี่ยง มีหน้าที่ความรับผิดชอบเกี่ยวกับการ บริหารความเสี่ยงภายในคณะฯ เพื่อกำหนดนโยบาย กรอบแนวทางกำกับดูแล และติดตามประเมินผลการ บริหารความเสี่ยงของคณะฯ มีการวิเคราะห์และระบุความเสี่ยง โดยพิจารณาจากปัจจัยที่เกี่ยวข้องตามบริบท ของส่วนงานด้านกลยุทธ์ ด้านการดำเนินงาน ด้านการเงินและด้านการปฏิบัติตามกฎระเบียบ มีการประเมิน และจัดทำแผนบริหารความเสี่ยงครอบคลุมทั้งด้านกลยุทธ์ ด้านการดำเนินงาน ด้านการเงิน และด้านการ ปฏิบัติตามกฎระเบียบ โดยพิจารณาจากโอกาสและผลกระทบ มีการทบทวนและปรับปรุงกระบวนการบริหาร ความเสี่ยงให้สอดคล้องกับสภาพแวดล้อมทั้งภายในและภายนอกที่มีการเปลี่ยนแปลงอย่างสม่ำเสมอ พร้อมทั้ง รายงานผลการปฏิบัติงานตามแผนการบริหารจัดการความเสี่ยงในที่ประชุมคณะกรรมการบริหารจัดการความ เสี่ยงประจำคณะฯ ทุกไตรมาส และจะดำเนินการส่งรายงานผลการบริหารจัดการความเสี่ยงของคณะฯ ไปยัง

ศูนย์บริหารจัดการความเสี่ยง 6 เดือน/ครั้ง ในปีงบประมาณ 2559 คณะฯ สามารถบริหารจัดการความเสี่ยงให้
ลงน้อยลงร้อยละ 33.33

เทคโนโลยีสารสนเทศและการสื่อสาร

คณะศิลปศาสตร์ ตระหนักถึงการสื่อสารที่เหมาะสมกับผู้มีส่วนได้ส่วนเสีย เช่น นักเรียน นักศึกษา
ผู้ประกอบการ ผู้รับบริการ จึงได้เลือกใช้เทคโนโลยีที่เหมาะสมในการสื่อสาร และได้จัดกิจกรรม โครงการ เพื่อ
ประชาสัมพันธ์ข่าวสารต่างๆ ให้ตรงกับกลุ่มเป้าหมาย อาทิเช่น

โครงการ "มหิดลวิชาการ เปิดบ้านศิลปศาสตร์" วันที่ 6-7 พฤศจิกายน 2558 เป็นโครงการที่เปิด



โอกาสให้นักเรียนระดับมัธยมศึกษาได้รู้จักกับคณะศิลปศาสตร์
มหาวิทยาลัยมหิดลมากขึ้น เช่น บรรยายภาคของสถานที่ การได้
ร่วมพูดคุยกับนักศึกษาของคณะฯ เช่น ศนันธฉัตร (ฝน จากซีรีส์
Hormones), ฮะริ เอ็ดมันสันส์ (เจมส์ จากซีรีส์ GPA สถาบันพันธุ
เสป) การได้รับรู้ถึงหลักสูตร เทคนิคการสอบเข้ามหาวิทยาลัยจาก
พี่มัณฑ DEK-D การปฏิสัมพันธ์กับอาจารย์หรือการร่วมเล่นเกม
ต่างๆ เช่น บิงโก การตอบคำถามชิงรางวัล ณ อาคารสิริวิทยา
คณะศิลปศาสตร์ มหาวิทยาลัยมหิดล

กิจกรรม "แนะแนวทางสู่รั้วมหิดล" ระดับชั้นมัธยมศึกษา เป็นกิจกรรมที่คณะต่างๆ ในมหาวิทยาลัย
มหิดลได้ร่วมแนะแนวทางการศึกษาต่อในระดับปริญญาให้กับนักเรียน
ระดับมัธยมศึกษา เพื่อให้ นักเรียนระดับมัธยมปลายได้เตรียมตัว
สำหรับการสอบเข้าเรียนต่อในสาขาที่ตนมีความสามารถ โดยคณะ
ศิลปศาสตร์ จัดกิจกรรมจำนวน 2 ครั้ง ได้แก่ วันที่ 9 พฤศจิกายน
2558 ณ โรงแรมพิมาน จังหวัดนครสวรรค์ และวันที่ 24 พฤศจิกายน
2558 จัดขึ้นที่โรงแรมริเวอร์แคว จังหวัดกาญจนบุรี



วันที่ 17 พฤศจิกายน 2558 อาจารย์ ดร.ปวลักษณ์ สุรัสวดี อาจารย์ประจำรายวิชาศิลปะการละคร
คณะศิลปศาสตร์ มหาวิทยาลัยมหิดล นำนักศึกษามหาวิทยาลัยมหิดลจากหลากหลายคณะที่ได้ผ่านการเข้า



workshop ฝึกการแสดงมาทั้งหมด 7 ครั้ง โดยฝึกใช้ทักษะการ
เคลื่อนไหวที่มีส่วนตัว ทักษะการเล่นละครใบ้ (pantomime) และ
การเต้น ของคณะครูผู้เชี่ยวชาญด้านการสอนศิลปะการแสดง ร่วม
แสดงในพิธีเปิดงานประชุมระดับชาติ กิจกรรมทางกาย จัดโดย
สำนักงานกองทุนสนับสนุนการสร้างเสริมสุขภาพ (สสส.) ที่ศูนย์
ประชุมแห่งชาติสิริกิติ์