



คณะศิลปศาสตร์
มหาวิทยาลัยมหิดล
FACULTY OF LIBERAL ARTS MAHIDOL UNIVERSITY



ANNUAL REPORT 2017
รายงานประจำปี ๒๕๖๐



คณะศิลปศาสตร์
FACULTY OF LIBERAL ARTS

สารจากคณบดี

คณะศิลปศาสตร์ดำเนินงานมาเป็นปีที่ 13 ตรงกับปีงบประมาณ พ.ศ.2560 คณะฯ ได้ดำเนินงานตามพันธกิจทุกด้านอย่างเต็มความสามารถ **ด้านการศึกษา** คณะฯ ได้ผลิตบัณฑิตระดับปริญญาตรี และระดับปริญญาโท จำนวนทั้งสิ้น 101 คน ในปีการศึกษา 2559 มีการดำเนินการพัฒนาหลักสูตรเพื่อการเปิดหลักสูตรใหม่ และได้นำเทคโนโลยีสารสนเทศเข้ามามีส่วนร่วมในการพัฒนาบทเรียนออนไลน์ แบบ Small Private Online Course (SPOC) ภายใต้ระบบ e-learning **ด้านการวิจัยและวิเทศสัมพันธ์** คณะฯ ได้จัดประชุมวิชาการทั้งระดับชาติและนานาชาติจำนวน 4 โครงการ ให้ทุนสนับสนุนโครงการวิจัย ผลงานการตีพิมพ์ การนำเสนอผลงานในที่ประชุมวิชาการระดับชาติและนานาชาติ การสร้างเครือข่ายความร่วมมือทั้งในและต่างประเทศ เช่น การประชุมหารือความร่วมมือทางวิชาการในการจัดทำหลักสูตร Double Degree กับ Osaka University รวมถึงการสนับสนุน ส่งเสริม การแลกเปลี่ยนนักศึกษา **ด้านการบริการวิชาการ** คณะฯ เริ่มโครงการ Mahidol University English Language Test (MU-ELT) เป็นโครงการจัดทำชุดข้อสอบ เพื่อเป็นข้อสอบวัดความสามารถทางภาษาอังกฤษของมหาวิทยาลัยมหิดล การบริการวิชาการแบบมีรายได้และไม่มีรายได้ที่เป็นประโยชน์ต่อสาธารณชน เช่น โครงการบริการจัดสอบ TOEIC โครงการอบรมภาษาต่างๆ โครงการอบรมมัคคุเทศก์ การจัดพิมพ์หนังสือ การบริการการแปลและการล่าม **ด้านการบริหาร** คณะฯ ได้ดำเนินการจัดทำแผนยุทธศาสตร์คณะศิลปศาสตร์ พ.ศ.2560-2564 การบริหารงานโดยมุ่งเน้นเป้าหมายที่ชัดเจน การเล็งเห็นความสำคัญด้านการพัฒนาบุคลากรให้ปฏิบัติงานอย่างเต็มศักยภาพ เช่น การอบรม R2R การจัดกิจกรรมการจัดการความรู้ การอำนวยความสะดวกด้านเทคโนโลยีสารสนเทศและอาคารสถานที่ นอกจากนี้คณะฯ ยังยกย่อง ชมเชย ให้รางวัลแก่บุคลากรที่ปฏิบัติงานเป็นแบบอย่างที่ดี

คณะศิลปศาสตร์มีความมุ่งมั่นที่จะผลิตบัณฑิตที่มีความรู้ความสามารถ มีคุณธรรมจริยธรรม ผลงานวิจัยและการบริการวิชาการที่มีคุณภาพ เกิดประโยชน์ต่อสังคม ชุมชน และประเทศ ด้วยความทุ่มเทความรู้ทางวิชาการ ความร่วมมือร่วมใจ ความเสียสละ ของคณาจารย์ เจ้าหน้าที่ คณะศิลปศาสตร์ สุดทำยนี้ คณะฯ ขอขอบคุณบุคลากรทุกฝ่ายและชุมชนที่ให้ความร่วมมือในการสร้างสรรค์องค์ความรู้ทางวิชาการ และดำเนินกิจกรรมที่เป็นประโยชน์แก่คณะฯ และมหาวิทยาลัยด้วยดีตลอดมา



(ผู้ช่วยศาสตราจารย์ ดร.ชานายุส ธานีติ)
คณบดีคณะศิลปศาสตร์ มหาวิทยาลัยมหิดล

สารบัญ

ประวัติคณะศิลปศาสตร์.....	1
ปรัชญา วิสัยทัศน์ พันธกิจ.....	2
รายนามคณบดี.....	3
คณะผู้บริหาร ประจำปีงบประมาณ 2560.....	5
แผนผังโครงสร้างการบริหารงาน คณะศิลปศาสตร์.....	7
ผลการดำเนินงานตามพันธกิจด้านการศึกษา.....	8
ผลการดำเนินงานตามพันธกิจด้านการวิจัย และวิเทศสัมพันธ์	25
ผลการดำเนินงานตามพันธกิจด้านการบริการวิชาการ.....	43
ผลการดำเนินงานตามพันธกิจด้านการบริหาร.....	58

สารบัญตาราง

ตารางที่ 1-1	จำนวนนักศึกษาที่ลงทะเบียนเรียนในวิชาหมวดศึกษาทั่วไป (บังคับ) ปีการศึกษา 2559.....	8
ตารางที่ 1-2	จำนวนนักศึกษาที่ลงทะเบียนเรียนในวิชาศึกษาทั่วไป (เลือก) ปีการศึกษา 2559.....	9
ตารางที่ 1-3	จำนวนนักศึกษาที่ลงทะเบียนเรียนรายวิชา รายวิชาเลือกเสรี ปีการศึกษา 2559.....	10
ตารางที่ 1-4	การรับนักศึกษาคณะศิลปศาสตร์ ในปีการศึกษา 2559.....	11
ตารางที่ 1-5	จำนวนนักศึกษาคณะศิลปศาสตร์ ปีการศึกษา 2559.....	12
ตารางที่ 1-6	จำนวนนักศึกษาที่สำเร็จการศึกษาคณะศิลปศาสตร์ ประจำปีการศึกษา 2559.....	12
ตารางที่ 1-7	การพัฒนาหลักสูตรในปีการศึกษา 2560-2561.....	15
ตารางที่ 1-8	แผนการพัฒนabatเรียนออนไลน์	17
ตารางที่ 1-9	นักศึกษาที่ได้รับทุนการศึกษาระดับปริญญาตรี ประจำปีการศึกษา 2559.....	18
ตารางที่ 2-1	การนำเสนอผลงานในการประชุมวิชาการ.....	28
ตารางที่ 2-2	นักศึกษาปริญญาตรี คณะศิลปศาสตร์ ที่ไปศึกษายังมหาวิทยาลัยต่างประเทศ (Outbound Exchange Undergraduate Students).....	39
ตารางที่ 2-3	นักศึกษาต่างชาติระดับปริญญาตรีที่มาศึกษาในคณะศิลปศาสตร์ (Inbound Exchange Undergraduate Students).....	40
ตารางที่ 3-1	โครงการด้านการบริการวิชาการ แบบมีรายได้ ปีงบประมาณ 2560.....	44
ตารางที่ 3-2	โครงการด้านการบริการวิชาการแบบไม่มีรายได้ ปีงบประมาณ 2560.....	53
ตารางที่ 3-3	โครงการพัฒนาศักยภาพบุคลากรด้านการท่องเที่ยว	55
ตารางที่ 4-1	กระบวนการจัดทำแผนยุทธศาสตร์คณะศิลปศาสตร์ พ.ศ.2560-2564.....	58
ตารางที่ 4-2	งบประมาณรายจ่ายที่ได้รับอนุมัติจากสภามหาวิทยาลัยมหิดล ประจำปีงบประมาณ 2560 จำแนกตามหมวดรายจ่ายและแหล่งเงิน.....	60
ตารางที่ 4-3	รายจ่ายจริงประจำปีงบประมาณ 2560 จำแนกตามหมวดรายจ่ายและแหล่งเงิน..	60
ตารางที่ 4-4	การใช้จ่ายงบประมาณ ปีงบประมาณ 2560.....	61
ตารางที่ 4-5	จำนวนบุคลากรจำแนกตามสถานภาพและประเภทการจ้าง.....	62
ตารางที่ 4-6	จำนวนบุคลากรจำแนกตามวุฒิการศึกษา.....	62
ตารางที่ 4-7	รายนามอาจารย์ที่ลาศึกษาระดับปริญญาเอก.....	65

สารบัญภาพ

ภาพที่ 1-1	จำนวนนักศึกษาแรกเข้าหลักสูตรของคณะศิลปศาสตร์ เปรียบเทียบระหว่างปีการศึกษา 2557-2559.....	11
ภาพที่ 1-2	จำนวนนักศึกษาหลักสูตรของคณะศิลปศาสตร์ เปรียบเทียบระหว่างปีการศึกษา 2557-2559.....	12
ภาพที่ 1-3	จำนวนนักศึกษาที่สำเร็จการศึกษาหลักสูตรของคณะศิลปศาสตร์ เปรียบเทียบระหว่างปีการศึกษา 2557-2559.....	13
ภาพที่ 1-4	จำนวนทุนที่นักศึกษาระดับปริญญาตรีได้รับ เปรียบเทียบระหว่างปีการศึกษา 2557-2559.....	21
ภาพที่ 2-1	จำนวนเงินทุนวิจัยจำแนกตามแหล่งเงิน ปีงบประมาณ 2560.....	26
ภาพที่ 2-2	จำนวนผลงานตีพิมพ์ เปรียบเทียบระหว่างปี พ.ศ.2558-2560.....	27
ภาพที่ 2-3	จำนวนผลงานที่บุคลากรสายวิชาการไปนำเสนอในงานประชุมวิชาการ เปรียบเทียบระหว่างปีงบประมาณ 2558-2560.....	32
ภาพที่ 3-1	ประเภทการให้บริการวิชาการของบุคลากรคณะศิลปศาสตร์ ปีงบประมาณ 2560.....	43
ภาพที่ 3-2	จำนวนหนังสือที่จัดพิมพ์โดยคณะศิลปศาสตร์ เปรียบเทียบระหว่าง ปี พ.ศ.2558-2560.....	46
ภาพที่ 3-3	ระดับความพึงพอใจเฉลี่ยของผู้เข้าร่วมโครงการบริการวิชาการ เปรียบเทียบระหว่างปีงบประมาณ 2559-2560.....	55
ภาพที่ 4-1	อัตราการใช้จ่ายเงินจำแนกตามหมวดรายจ่าย ปีงบประมาณ 2560.....	61
ภาพที่ 4-2	อัตราการใช้จ่ายงบประมาณ ปีงบประมาณ 2560.....	61
ภาพที่ 4-3	ตำแหน่งทางวิชาการของอาจารย์คณะศิลปศาสตร์ ปีงบประมาณ 2560.....	63

ประวัติคณะศิลปศาสตร์

คณะศิลปศาสตร์ได้รับอนุมัติจากสภามหาวิทยาลัยมหิดลให้จัดตั้ง “โครงการจัดตั้งคณะศิลปศาสตร์” ในกำกับมหาวิทยาลัยมหิดล เมื่อวันที่ 17 ธันวาคม 2546 โดยใช้ชื่อภาษาอังกฤษว่า Faculty of Arts ทำหน้าที่ “...ผลิตบัณฑิตในระดับปริญญาตรี ปริญญาโท และปริญญาเอกด้านภาษา และมนุษยศาสตร์ สาขาต่างๆ”¹

ในระยะแรกได้มีการโอนย้ายบุคลากรจากสถาบันวิจัยภาษาและวัฒนธรรมเพื่อการพัฒนาชนบท (ชื่อเดิมในขณะนั้น) และภาควิชาภาษาต่างประเทศ คณะวิทยาศาสตร์ มาสังกัดโครงการจัดตั้งฯ รวมทั้งรับบุคลากรเพิ่มเติม และสามารถเปิดรับนักศึกษาระดับปริญญาตรีในหลักสูตรศิลปศาสตรบัณฑิต สาขาวิชาภาษาอังกฤษ และสาขาวิชาภาษาไทยรุ่นแรกได้ในปีการศึกษา 2547 พร้อมทั้งได้รับอนุมัติให้โอนย้ายหลักสูตรศิลปศาสตรมหาบัณฑิต สาขาวิชาภาษาศาสตร์ประยุกต์ จากคณะวิทยาศาสตร์มาจัดการเรียนการสอนที่คณะศิลปศาสตร์ในปี 2548

ต่อมาในปี 2552 ภายหลังจากมหาวิทยาลัยมหิดลปรับเปลี่ยนสถานภาพจากส่วนราชการเป็นมหาวิทยาลัยในกำกับของรัฐ มหาวิทยาลัยได้ปรับเปลี่ยนชื่อของส่วนงานจากโครงการจัดตั้งคณะศิลปศาสตร์ เป็น “คณะศิลปศาสตร์” และเห็นชอบให้เปลี่ยนชื่อภาษาอังกฤษเป็น “Faculty of Liberal Arts” เพื่อให้ทำหน้าที่จัดการศึกษาทางด้านศิลปศาสตร์ (Liberal Arts Education)² ภายใต้มหาวิทยาลัยมหิดล โดยมอบหมายให้อธิการบดีเป็นผู้รับผิดชอบดำเนินการให้คณะศิลปศาสตร์ “...เป็น Faculty of Liberal Arts อย่างสมบูรณ์”³

ปัจจุบัน คณะศิลปศาสตร์ มหาวิทยาลัยมหิดล มีนักศึกษาจำนวน 3 หลักสูตรคือ หลักสูตรศิลปศาสตรบัณฑิตสาขาวิชาภาษาอังกฤษ สาขาวิชาภาษาไทย และหลักสูตรศิลปศาสตรมหาบัณฑิต สาขาวิชาภาษาศาสตร์ประยุกต์ นอกจากนี้ยังรับผิดชอบจัดการเรียนการสอนรายวิชาภาษาไทยพื้นฐาน ภาษาอังกฤษ ระดับ 1-4 และรายวิชาในหมวดวิชาศึกษาทั่วไปและเลือกเสรีให้แก่ศึกษาระดับปริญญาตรีทุกคณะ ในมหาวิทยาลัยมหิดล ผลิตผลงานวิจัยและวิชาการ ให้บริการวิชาการทางด้านศิลปศาสตร์ ตลอดจนมีผลงานด้านการทำนุบำรุงศิลปวัฒนธรรมและการสร้างเครือข่ายทางวัฒนธรรมร่วมกับชุมชนอย่างต่อเนื่องอีกด้วย

¹ มติสภามหาวิทยาลัยมหิดล

² "The Association of American Colleges and Universities defines a truly Liberal education as one which "prepares people to live responsible, productive and creative lives in a dramatically changing world". It is an education that fosters a well-grounded intellectual resilience, a disposition towards lifelong learning and an acceptance of responsibility for the consequences of our ideas and actions."

³ มติสภามหาวิทยาลัยมหิดล

ปรัชญา วิสัยทัศน์ พันธกิจ

ปรัชญา (Philosophy)

การศึกษาที่เน้นคุณค่าของความเป็นคน⁴

ปณิธาน (Determination)

คณะศิลปศาสตร์สร้างคนดี มีคุณธรรม นำความรู้ สู่อำนาจ

วิสัยทัศน์ (Vision)

เป็นสถาบันการศึกษาชั้นนำด้านศิลปศาสตร์ระดับชาติและนานาชาติ

สมรรถนะหลัก

การบูรณาการภาษาเพื่อการพัฒนาคน (Language Integration for Human Development)

พันธกิจ (Mission)

- จัดการศึกษาด้านศิลปศาสตร์บูรณาการที่สอดคล้องกับตลาดแรงงานและความต้องการของสังคม
- บูรณาการวิจัยทางศิลปศาสตร์เพื่อพัฒนาสังคมอย่างยั่งยืน
- บริการวิชาการและนวัตกรรมที่มุ่งสร้างคุณค่าทางสังคม
- เสริมสร้างพลังองค์การเพื่อยกระดับคุณภาพการบริหารงานตามหลักธรรมาภิบาล

แผนยุทธศาสตร์คณะศิลปศาสตร์ ปีงบประมาณ พ.ศ. 2560 – 2564

- พัฒนาหลักสูตรศิลปศาสตร์ให้สอดคล้องกับความต้องการของตลาดแรงงานและสังคม
- สร้างงานวิจัยด้านศิลปศาสตร์ประยุกต์เพื่อความแข็งแกร่งทางวิชาการ
- สร้างความเป็นเลิศในการให้บริการวิชาการและทางวิชาชีพ
- พัฒนาระบบบริหารจัดการอย่างมีประสิทธิภาพตามหลักธรรมาภิบาล

⁴ ที่มา: “การศึกษาเป็นงานที่มี ‘คน’ เป็นหัวใจหรือปัจจัยสำคัญการจัดการศึกษาจึงต้องเน้นคุณค่าของความเป็นคนให้เป็นคนก่อนที่จะเข้าสู่อาชีพ” (ลายพระหัตถ์ของสมเด็จพระบรมราชชนก ถึง นายขุนใช้ แม้นมาช ลงวันที่ 8 เมษายน พ.ศ. 2472)

รายนามคณบดี คณะศิลปศาสตร์ (พ.ศ.2546 – ปัจจุบัน)



ศาสตราจารย์ ดร. คุณหญิงสุรียา รัตน์กุล
รักษาราชการแทนคณบดีคณะศิลปศาสตร์
17 ธันวาคม 2546 - 30 กันยายน 2548



ศาสตราจารย์ ดร. นายแพทย์พรชัย มาตังคสมบัติ
รักษาราชการแทนคณบดีคณะศิลปศาสตร์
1 ตุลาคม 2548 - 16 มีนาคม 2550



ผู้ช่วยศาสตราจารย์ศศพินท์ ภูมิรัตน์
คณบดีคณะศิลปศาสตร์
17 มีนาคม 2550 - 31 มีนาคม 2554



ศาสตราจารย์นายแพทย์ประสิทธิ์ วัฒนภา
รักษาการแทนคณบดีคณะศิลปศาสตร์
1 เมษายน 2554 - 8 ธันวาคม 2554



รองศาสตราจารย์แพทย์หญิงเยาวลักษณ์ สุขชนะ
รักษาการแทนคณบดีคณะศิลปศาสตร์
9 ธันวาคม 2554 - 8 มิถุนายน 2555



รองศาสตราจารย์แพทย์หญิงปรียานุช แยม่วงษ์
รักษาการแทนคณบดีคณะศิลปศาสตร์
9 มิถุนายน – 21 พฤศจิกายน 2555



ผู้ช่วยศาสตราจารย์ ดร.อมิตักษ์ณ เกษมผลกุล
คณบดีคณะศิลปศาสตร์
22 พฤศจิกายน 2555 – 21 พฤศจิกายน 2559



ผู้ช่วยศาสตราจารย์ ดร.ชนาบุส ชนฉิติ
คณบดีคณะศิลปศาสตร์
22 พฤศจิกายน 2559 – ปัจจุบัน

คณะผู้บริหารคณะศิลปศาสตร์ ประจำปีงบประมาณ 2560



ผู้ช่วยศาสตราจารย์ ดร.ชญาสุ ธนธิติ
คณบดีคณะศิลปศาสตร์



ผู้ช่วยศาสตราจารย์ประฤดา จันทรส่อง
รองคณบดีฝ่ายบริหารและยุทธศาสตร์



อาจารย์ ดร.ณัฐพงศ์ จันทรอยู่
รองคณบดีฝ่ายวิชาการ วิจัยและวิเทศสัมพันธ์



อาจารย์ ดร.ยุวดี ธีรธราดล
รองคณบดีฝ่ายการศึกษาและพัฒนาคุณภาพ



อาจารย์สุนันทา วิลาศิลป์
รองคณบดีฝ่ายกิจการนักศึกษาและกิจกรรมพิเศษ



รองศาสตราจารย์ ดร. ทรงศรี สรณสถาพร
ผู้ช่วยคณบดีฝ่ายวิจัยและวิเทศสัมพันธ์



ผู้ช่วยศาสตราจารย์ ปณิชา นิติสกุลวุฒิ
ผู้ช่วยคณบดีฝ่ายวิชาการและสื่อสารองค์กร



อาจารย์ ดร.เกรียงไกร ฮ่องเฮงเส็ง
ผู้ช่วยคณบดีฝ่ายบริการการศึกษาและพัฒนาหลักสูตร



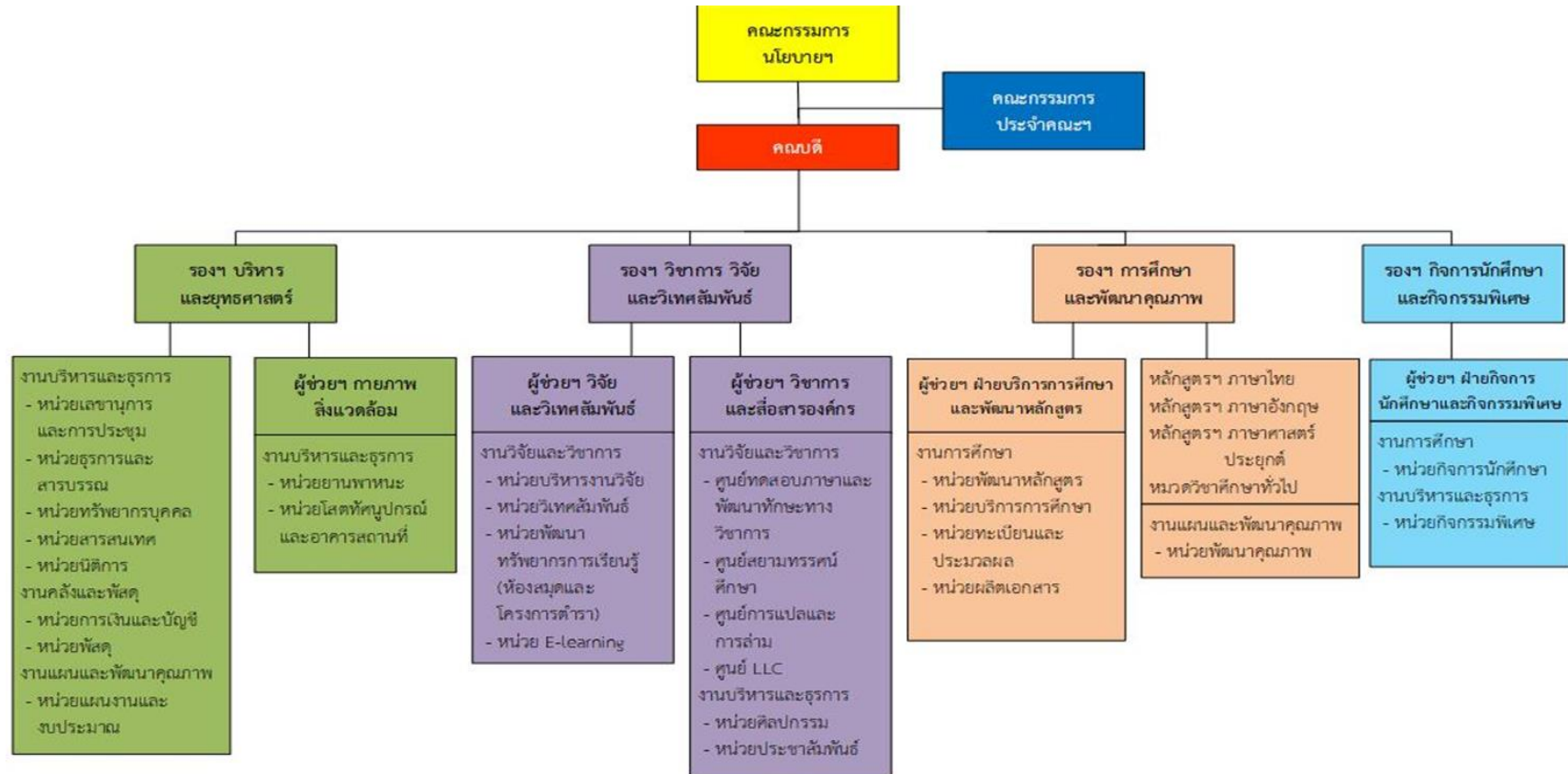
อาจารย์เก๋ แดงสกุล
ผู้ช่วยคณบดีฝ่ายกิจการนักศึกษาและกิจกรรมพิเศษ



นายสุพจน์ ศุภศรี
ผู้ช่วยคณบดีฝ่ายกายภาพ สิ่งแวดล้อม
และสนับสนุนวิชาการ

แผนผังโครงสร้างการบริหารงาน

คณะศิลปศาสตร์



จากการประชุมคณะกรรมการประจำคณะศิลปศาสตร์
ครั้งที่ 8/2560 วันที่ 16 สิงหาคม พ.ศ.2560

ผลการดำเนินงานตามพันธกิจด้านการศึกษา

คณะศิลปศาสตร์ มหาวิทยาลัยมหิดล มีพันธกิจด้านการศึกษาแบ่งออกเป็น 2 ส่วนที่สำคัญ คือ 1) การจัดการเรียนการสอนรายวิชาในหมวดวิชาศึกษาทั่วไปและเลือกเสรี และ 2) การผลิตบัณฑิตศิลปศาสตร์ รายละเอียดดังต่อไปนี้

1) การจัดการเรียนการสอนรายวิชาในหมวดวิชาศึกษาทั่วไปและเลือกเสรี

การจัดการศึกษาแบบศิลปศาสตร์ หมายถึง การจัดการเรียนการสอนรายวิชาในหมวดวิชาศึกษาทั่วไป กลุ่มวิชาแกน ได้แก่ วิชาภาษาไทยพื้นฐาน และภาษาอังกฤษระดับ 1-4 และวิชาเลือก อาทิ มนุษย์กับความชื่นชมศิลปะ รวมทั้งรายวิชาในหมวดวิชาเลือกเสรีให้นักศึกษาระดับปริญญาตรีหลักสูตรต่างๆ ในมหาวิทยาลัยมหิดล

ในปีการศึกษา 2559 คณะศิลปศาสตร์ได้เปิดสอนรายวิชาทางด้านศิลปศาสตร์ให้นักศึกษาคณะต่างๆ ในมหาวิทยาลัยมหิดล แบ่งเป็นรายวิชาในหมวดวิชาศึกษาทั่วไป กลุ่มภาษา ซึ่งเป็นวิชาบังคับสำหรับนักศึกษาชั้นปีที่ 1 ระดับปริญญาตรี (หลักสูตรไทย) ทุกหลักสูตร รายวิชาหมวดศึกษาทั่วไป กลุ่มวิชาเลือก และรายวิชาเลือกเสรี รายละเอียดดังต่อไปนี้

ตารางที่ 1-1 จำนวนนักศึกษาที่ลงทะเบียนเรียนรายวิชาในหมวดวิชาศึกษาทั่วไป (บังคับ)

ปีการศึกษา 2559

ลำดับ	รหัสวิชา	รายวิชา	จำนวนนักศึกษา (คน)
1	LAEN103	English Level 1	2,478
2	LAEN104	English Level 2	2,476
3	LAEN105	English Level 3	960
4	LAEN106	English Level 4	976
5	LATH100	Art of Using Thai Language in Communication	3,625
รวม			10,515

ตารางที่ 1-2 จำนวนนักศึกษาที่ลงทะเบียนเรียนรายวิชาในหมวดวิชาศึกษาทั่วไป (เลือก)
ปีการศึกษา 2559

ลำดับ	รหัสวิชา	รายวิชา	จำนวนนักศึกษา (คน)
1	LAEN180	English for Academic Purposes I	87
2	LAEN181	English for Academic Purposes II	65
3	LAEN262	Listening and Speaking for Communication	643
4	LAEN263	Reading and Writing for Communication	224
5	LAEN265	Critical Reading Skills and Strategies	179
6	LAEN266	English for Health Science	175
7	LAEN271	Writing for Work and Study	175
8	LAEN275	English for Nursing	341
9	LAEN338	Effective Presentation in English	299
10	LAEN341	Situation-based Communicative English	63
11	LAEN380	Academic Presentations in English	61
12	LAFE141	Principles of Management for Self Development	101
13	LAFE144	Critical Thinking and Analysis	337
14	LAFE146	Personality Development	298
15	LAFE147	Psychology for Quality of Life	33
16	LAFE150	Thai Society and Culture	59
17	LALA274	Philosophy of Love	103
18	LATH103	Phutthamonthon Studies	30
19	LATH126	Public Speaking	15
รวม			3,288

ตารางที่ 1-3 จำนวนนักศึกษาที่ลงทะเบียนเรียนรายวิชาเลือกเสรี ปีการศึกษา 2559

ลำดับ	รหัสวิชา	รายวิชา	จำนวนนักศึกษา (คน)
1	LACH171	Chinese 1	187
2	LACH172	Chinese 2	26
3	LACH173	Chinese 3	4
4	LACH212	Chinese Studies	55
5	LAFR141	Elementary French 1	339
6	LAFR142	Elementary French 2	12
7	LAFR150	Windows to France	188
8	LAGM191	Elementary German 1	54
9	LAJP161	Elementary Japanese 1	267
10	LAJP162	Elementary Japanese 2	78
11	LALA152	History and Film	108
12	LALA155	Siam and the First World War	39
13	LALA230	Basic Japanese for Communication	25
รวม			1,382

2) การผลิตบัณฑิตศิลปศาสตร์

การผลิตบัณฑิตศิลปศาสตร์ หมายถึง การจัดการเรียนการสอนให้แก่ นักศึกษาจำนวน 3 หลักสูตร แบ่งเป็นระดับปริญญาตรี 2 หลักสูตร ได้แก่ หลักสูตรศิลปศาสตรบัณฑิต สาขาวิชาภาษาไทย และหลักสูตรศิลปศาสตรบัณฑิต สาขาวิชาภาษาอังกฤษ และระดับปริญญาโท 1 หลักสูตร คือ หลักสูตรศิลปศาสตรมหาบัณฑิต สาขาวิชาภาษาศาสตร์ประยุกต์ (นานาชาติ)

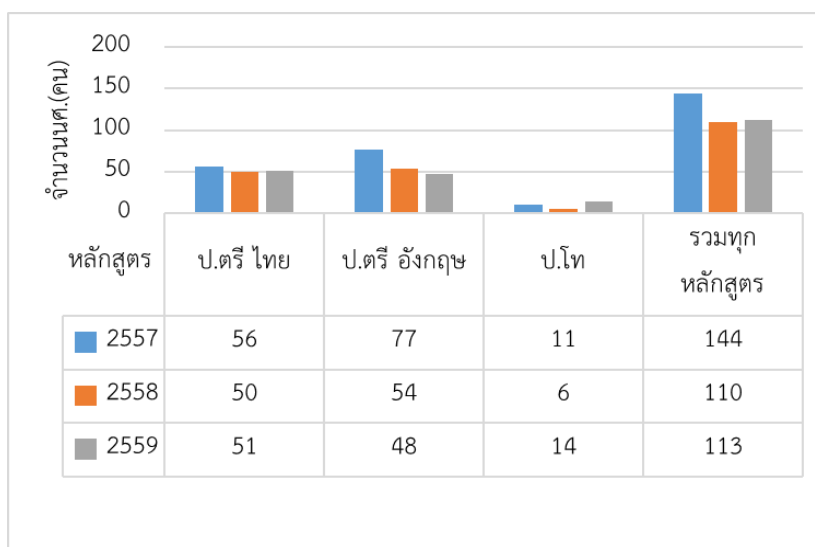
การรับนักศึกษา

คณะศิลปศาสตร์จัดแบ่งกลุ่มเป้าหมายของผู้สมัครเข้าศึกษาต่อในคณะศิลปศาสตร์ มหาวิทยาลัยมหิดล ในปีการศึกษา 2559 ดังนี้

ตารางที่ 1-4 การรับนักศึกษาคณะศิลปศาสตร์ ในปีการศึกษา 2559

หลักสูตร	ระบบรับตรง		ระบบ Admission	รวม
	ผู้สมัครปกติ	ผู้สมัครพิการ		
ศิลปศาสตรบัณฑิต สาขาวิชาภาษาไทย				
จำนวนการรับ (คน)	15	2	45	62
จำนวนที่รับได้ (คน)	2	0	49	51
ศิลปศาสตรบัณฑิต สาขาวิชาภาษาอังกฤษ				
จำนวนการรับ (คน)	15	2	45	62
จำนวนที่รับได้ (คน)	16	0	32	48
ศิลปศาสตรมหาบัณฑิต สาขาวิชาภาษาศาสตร์ประยุกต์ (นานาชาติ)				
จำนวนการรับ (คน)	20	-	-	20
จำนวนที่รับได้ (คน)	14	-	-	14

ภาพที่ 1-1 จำนวนนักศึกษาแรกเข้าหลักสูตรของคณะศิลปศาสตร์
เปรียบเทียบระหว่างปีการศึกษา 2557-2559



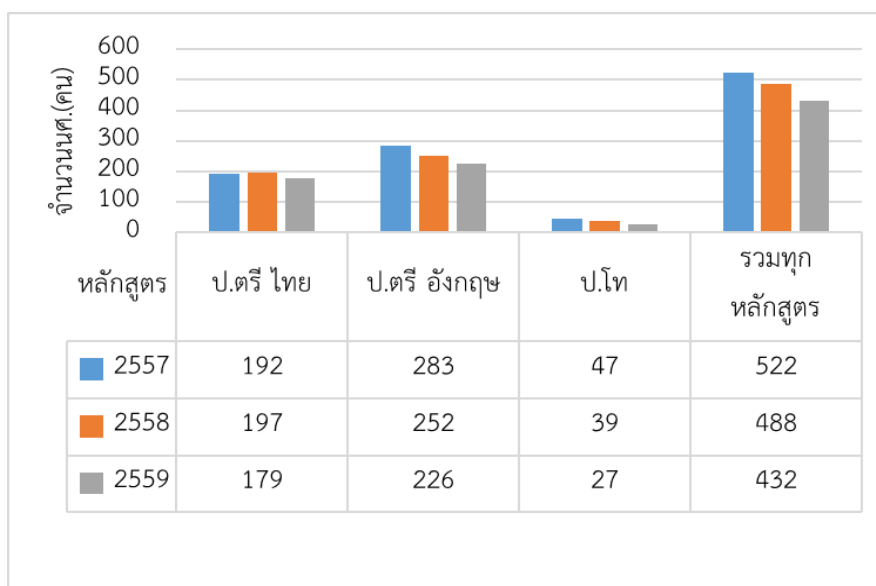
จำนวนนักศึกษา

ปีการศึกษา 2559 คณะศิลปศาสตร์มีจำนวนนักศึกษาทั้งหมด 432 คน แบ่งเป็นระดับปริญญาตรีจำนวน 405 คน ระดับปริญญาโทจำนวน 27 คน ดังตารางต่อไปนี้

ตารางที่ 1-5 จำนวนนักศึกษาคณะศิลปศาสตร์ ปีการศึกษา 2559

หลักสูตร	นักศึกษา (คน)
ศิลปศาสตรบัณฑิตสาขาวิชาภาษาไทย	179
ศิลปศาสตรบัณฑิตสาขาวิชาอังกฤษ	226
ศิลปศาสตรมหาบัณฑิต สาขาวิชาภาษาศาสตร์ประยุกต์ (หลักสูตรนานาชาติ)	27

ภาพที่ 1-2 จำนวนนักศึกษาหลักสูตรของคณะศิลปศาสตร์ เปรียบเทียบระหว่างปีการศึกษา 2557-2559



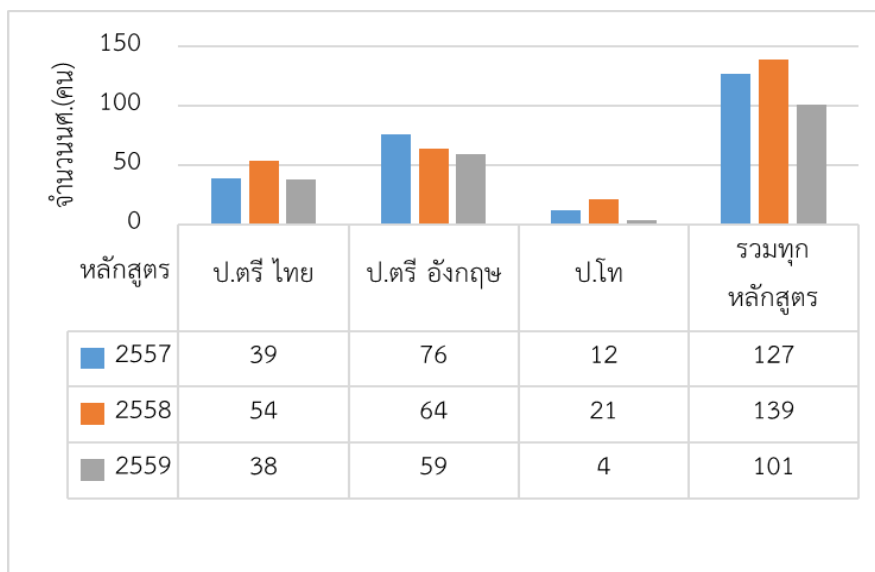
การสำเร็จการศึกษา

ในปีการศึกษา 2559 มีนักศึกษาคณะศิลปศาสตร์ที่สำเร็จการศึกษาจากหลักสูตรต่างๆ รวม 101 คน แบ่งเป็นระดับปริญญาตรี 97 คน และระดับปริญญาโท 4 คน จำแนกตามหลักสูตรได้ดังตารางต่อไปนี้

ตารางที่ 1-6 จำนวนนักศึกษาที่สำเร็จการศึกษาจากคณะศิลปศาสตร์ ประจำปีการศึกษา 2559

หลักสูตร	ผู้สำเร็จการศึกษา (คน)
ศิลปศาสตรบัณฑิต สาขาวิชาภาษาไทย	38
ศิลปศาสตรบัณฑิต สาขาวิชาอังกฤษ	59
ศิลปศาสตรมหาบัณฑิต สาขาวิชาภาษาศาสตร์ประยุกต์ (นานาชาติ)	4
รวม	101

ภาพที่ 1-3 จำนวนนักศึกษาที่สำเร็จการศึกษาหลักสูตรของคณะศิลปศาสตร์
เปรียบเทียบระหว่างปีการศึกษา 2557-2559



หลักสูตรของคณะศิลปศาสตร์

หลักสูตรศิลปศาสตรบัณฑิต สาขาวิชาภาษาไทย

หลักสูตรศิลปศาสตรบัณฑิต สาขาวิชาภาษาไทย มุ่งสร้างบัณฑิตที่มีความรู้ภาษาไทย และมีทักษะการใช้ภาษาเพื่อการสื่อสารที่มีประสิทธิภาพและเหมาะสมแก่ยุคสมัย มีความรอบรู้ ใฝ่รู้และพัฒนาตนเองตลอดชีวิต มีความคิดสร้างสรรค์ สามารถประยุกต์และบูรณาการความรู้ไปใช้ในสังคมได้ ตลอดจนจนเป็นบุคลากรที่มีคุณค่าต่อองค์กร มีคุณภาพ คุณธรรม จริยธรรมและจรรยาบรรณวิชาชีพ เป็นกำลังสำคัญในการพัฒนาประเทศในด้านต่างๆ

วัตถุประสงค์ของหลักสูตร

เพื่อสร้างบัณฑิตสาขาวิชาภาษาไทยที่มีความรู้ความสามารถ ทักษะ และเจตคติตามกรอบมาตรฐานคุณวุฒิระดับปริญญาตรี สาขาวิชาภาษาไทย และเน้นคุณสมบัติดังต่อไปนี้

1. เข้าใจธรรมชาติของการศึกษาในเชิงศิลปศาสตร์ มีความลึกซึ้งในศาสตร์ด้านหลักภาษาไทย ภาษาไทยเพื่อการสื่อสาร ภาษาศาสตร์ภาษาไทย วรรณกรรมไทย และคติชนวิทยา รอบรู้ศาสตร์ที่เกี่ยวข้องสามารถนำไปประยุกต์กับการดำเนินชีวิตเพื่อประโยชน์ของตนเอง ชุมชน และสังคมได้
2. รู้หลักการสื่อสาร สามารถสื่อสารได้อย่างมีประสิทธิภาพในทุกสถานการณ์ ทั้งการสื่อสารในชีวิตประจำวันและการประกอบอาชีพ สามารถเลือกใช้รูปแบบของการสื่อสารที่เหมาะสมสำหรับกลุ่มบุคคลที่แตกต่างกันได้
3. มีทักษะการจับใจความ คติวิเคราะห์ สังเคราะห์ ตีความ คิดอย่างมีเหตุผลและมีวิจารณ์ญาณ คิดอย่างเป็นระบบ คิดริเริ่มสร้างสรรค์ คิดแก้ปัญหา คิดเชิงประยุกต์และคิดเชิงบูรณาการได้

4. มีความรู้ ความเข้าใจความหลากหลายทางวัฒนธรรมในสังคมไทย เห็นคุณค่าและเคารพวัฒนธรรม และภูมิปัญญาของคนกลุ่มต่างๆ
5. เข้าถึง ตระหนักและซาบซึ้งคุณค่าเชิงสุนทรียภาพของศิลปะและวัฒนธรรม เพื่อจรรโลงใจและนำไปสู่ การพัฒนาคุณภาพชีวิตของตนเองและผู้อื่น
6. สามารถประยุกต์องค์ความรู้ในอดีตและปัจจุบันมาใช้เป็นแนวทางในการดำเนินชีวิต แก้ไขปัญหา ค้นคว้าวิจัย ตลอดจนพัฒนาตนเอง ชุมชน และสังคมได้
7. มีความสามารถในการบูรณาการศาสตร์ด้านหลักภาษาไทย ภาษาไทยเพื่อการสื่อสาร ภาษาศาสตร์ ภาษาไทย วรรณกรรมไทย และคติชนวิทยากับศาสตร์แขนงอื่นๆ ได้อย่างเหมาะสมและมี ประสิทธิภาพ
8. มีทักษะการเรียนรู้ตลอดชีวิต หมั่นศึกษาหาความรู้เพื่อพัฒนาตนเองอย่างต่อเนื่อง สามารถใช้ ภาษาไทย ภาษาต่างประเทศและเทคโนโลยีสารสนเทศเพื่อการค้นคว้าวิจัย ติดตามความก้าวหน้าทาง วิชาการและการเปลี่ยนแปลงในด้านต่างๆ เพื่อให้รู้เท่าทันโลกและยุคสมัย สามารถต่อยอดงานวิจัย เพื่อให้เกิดองค์ความรู้ใหม่และสนับสนุนการสื่อสารภาษาไทยได้อย่างมีประสิทธิภาพ

หลักสูตรศิลปศาสตรบัณฑิต สาขาวิชาภาษาอังกฤษ

หลักสูตรศิลปศาสตรบัณฑิต สาขาวิชาภาษาอังกฤษ มุ่งพัฒนาความรู้ ความสามารถทางภาษาอังกฤษ ของนักศึกษา ปลูกฝังคุณค่าแห่งการเรียนรู้ เพื่อพัฒนาตนเองและสังคม มีคุณธรรม จริยธรรมและจรรยาบรรณ ทางวิชาชีพ ตลอดจนมุ่งมั่นที่จะก้าวสู่ความเป็นสากลด้วยภาษา วัฒนธรรม และงานวิจัยคุณภาพ

วัตถุประสงค์ของหลักสูตร

หลักสูตรศิลปศาสตรบัณฑิต สาขาวิชาภาษาอังกฤษ ตั้งขึ้นเพื่อ

1. สร้างบัณฑิตที่มีความรู้ความสามารถในการใช้ภาษาอังกฤษ รอบรู้ มีความคิดริเริ่มสร้างสรรค์ และมี ทักษะการเรียนรู้ เพื่อศึกษาต่อและประกอบอาชีพทั้งภายในและภายนอกประเทศได้หลากหลาย
2. เป็นศูนย์กลางการเรียนรู้และการวิจัยทางภาษาอังกฤษ วรรณคดี และการเรียนการสอนภาษาอังกฤษ ของมหาวิทยาลัยมหิดลและภูมิภาค

หลักสูตรศิลปศาสตรมหาบัณฑิต สาขาวิชาภาษาศาสตร์ประยุกต์ (หลักสูตรนานาชาติ)

หลักสูตรศิลปศาสตรมหาบัณฑิต สาขาวิชาภาษาศาสตร์ประยุกต์ มุ่งเน้นพัฒนานักวิชาการและนัก วิชาชีพด้านการเรียนการสอนภาษาต่างประเทศ การประยุกต์ทฤษฎีและมโนทัศน์ทางภาษาศาสตร์ใน การศึกษาภาษา การศึกษา การออกแบบการเรียนการสอน ระเบียบวิธีการวิจัย เทคโนโลยีการศึกษา การ สื่อสาร ตลอดจนศาสตร์สาขาอื่นๆ ที่เกี่ยวข้องให้เป็นผู้มีความรู้ คุณธรรมและจรรยาบรรณทางวิชาการและ วิชาชีพ

วัตถุประสงค์ของหลักสูตร

เมื่อสิ้นสุดการเรียนการสอนตามหลักสูตรแล้ว มหาบัณฑิตมีความรู้ ความสามารถ ดังนี้

1. มีคุณธรรม จริยธรรมตามมาตรฐานจรรยาบรรณทางวิชาการและวิชาชีพ
2. ให้ความรู้ด้านภาษาศาสตร์ประยุกต์ โดยประยุกต์ใช้ทฤษฎีจากศาสตร์ต่างๆ ที่เกี่ยวข้องกับการเรียนการสอนภาษาต่างประเทศ
3. วิเคราะห์ปัญหาเกี่ยวกับการเรียนการสอนภาษาต่างประเทศ และเสนอแนวทางแก้ไขปัญหอย่างเป็นระบบด้วยกระบวนการวิจัย
4. มีมนุษยสัมพันธ์ที่ดี มีภาวะผู้นำ และมีความรับผิดชอบในหน้าที่ที่ได้รับมอบหมาย
5. ใช้เทคโนโลยีสารสนเทศในการสื่อสาร ค้นคว้า สืบค้นข้อมูล และประมวลผลจากสื่อต่างๆ และนำเสนอได้อย่างมีประสิทธิภาพ

การพัฒนาหลักสูตร

คณะศิลปศาสตร์ดำเนินงานเพื่อการเปิดหลักสูตรใหม่ การปรับปรุงหลักสูตร การเปิดรายวิชาใหม่ การเปิดวิชาโท และการปรับปรุงรายวิชาเดิมตามแนวคิด OBE ในปีการศึกษา 2560 และมีแผนการดำเนินการในปีการศึกษา 2561 ดังนี้

ตารางที่ 1-7 การพัฒนาหลักสูตรในปีการศึกษา 2560-2561

การดำเนินงาน	ปีการศึกษา 2560	ปีการศึกษา 2561
การเปิดหลักสูตรใหม่	หลักสูตรปรัชญาดุษฎีบัณฑิต - สาขาวิชาภาษาศาสตร์ประยุกต์ (นานาชาติ)	หลักสูตรปรัชญาดุษฎีบัณฑิต - สาขาวิชาไทยวิทยา หลักสูตรศิลปศาสตรมหาบัณฑิต - สาขาวิชาไทยวิทยา - สาขาวิชาจิตวิทยาประยุกต์เพื่อ การพัฒนา - สาขาวิชาการจัดการท่องเที่ยว เชิงประวัติศาสตร์และวัฒนธรรม หลักสูตรศิลปศาสตรบัณฑิต (ร่าง) - สาขาวิชาภาษาจีน (นานาชาติ)
การปรับปรุงหลักสูตร	หลักสูตรศิลปศาสตรมหาบัณฑิต - สาขาวิชาภาษาศาสตร์ประยุกต์ (นานาชาติ)	หลักสูตรศิลปศาสตรบัณฑิต - สาขาวิชาภาษาอังกฤษ - สาขาวิชาภาษาไทย

การดำเนินงาน	ปีการศึกษา 2560	ปีการศึกษา 2561
การเปิดรายวิชาใหม่	หมวดวิชาศึกษาทั่วไป - ศศพฐ 131 ปรัชญาเศรษฐกิจ พอเพียงกับการพัฒนาคุณภาพชีวิต - ศศพฐ 161 ความรู้เรื่องอาเซียน เพื่อการเป็นผู้ประกอบการ - ศศพฐ 162 พิพิธภัณฑวัตถุวิจัักษ์	หมวดวิชาศึกษาทั่วไป - จิตวิทยาทั่วไป
การเปิดวิชาโท	-	- วิชาโทจิตวิทยา - วิชาโทภาษาจีน
การปรับปรุงรายวิชาเดิม ตามแนวคิด OBE	ระดับปริญญาตรี 68 รายวิชา	ระดับปริญญาตรี 5 รายวิชา - LAEN 103 English Level 1 - LAEN 104 English Level 2 - LAEN 105 English Level 3 - LAEN 106 English Level 4 - LATH 100 Art of Using Thai Language in Communication

การพัฒนาบทเรียนออนไลน์

คณะศิลปศาสตร์ได้ดำเนินการพัฒนาบทเรียนออนไลน์ประเภท SPOC และ MOOC เพื่อใช้จัดการเรียนการสอนในรายวิชาของคณะศิลปศาสตร์และให้บริการทางวิชาการแก่บุคคลทั่วไป โดยบทเรียนออนไลน์ดังกล่าวมีความพร้อมในการเปิดใช้งานในปีการศึกษา 2560 จำนวน 5 รายวิชา และมีรายวิชาที่คาดว่าจะสามารถเปิดใช้งานได้เพิ่มเติมในปีการศึกษา 2561 จำนวน 6 รายวิชา ดังรายละเอียดต่อไปนี้

ตารางที่ 1-8 แผนการพัฒนาบทเรียนออนไลน์

ปีการศึกษา	SPOC	MOOC
2560	<ol style="list-style-type: none">1. Elementary Japanese 12. Chinese 13. Foundation of Reading4. Pronunciation5. ศิลปะการใช้ภาษาไทยเพื่อการสื่อสาร	
2561		<ol style="list-style-type: none">1. English Structure2. Writing for work and Study3. Foundation of Reading4. Translation of Poetry5. English for Health Sciences6. Listening and Speaking for Communication

ทุนการศึกษา

คณะศิลปศาสตร์เล็งเห็นความสำคัญของการศึกษา ซึ่งในสภาวะปัจจุบันทุนการศึกษาเป็นสิ่งสำคัญสำหรับการเรียนรู้และเป็นอีกปัจจัยที่เป็นแรงสนับสนุนให้นักศึกษาพัฒนาตนเองได้เต็มศักยภาพ คณะฯ จึงได้จัดหาทุน ประชาสัมพันธ์แหล่งทุนให้นักศึกษาที่มีคุณสมบัติตรงตามเงื่อนไข สามารถรับทุนการศึกษาทั้งภายในและภายนอกคณะฯ ในปีการศึกษา 2559 (1 สิงหาคม 2559 – 31 กรกฎาคม 2560) นักศึกษาได้รับทุนการศึกษา จำนวน 40 คน รายละเอียดดังต่อไปนี้

ตารางที่ 1-9 นักศึกษาที่ได้รับทุนการศึกษาระดับปริญญาตรี ประจำปีการศึกษา 2559

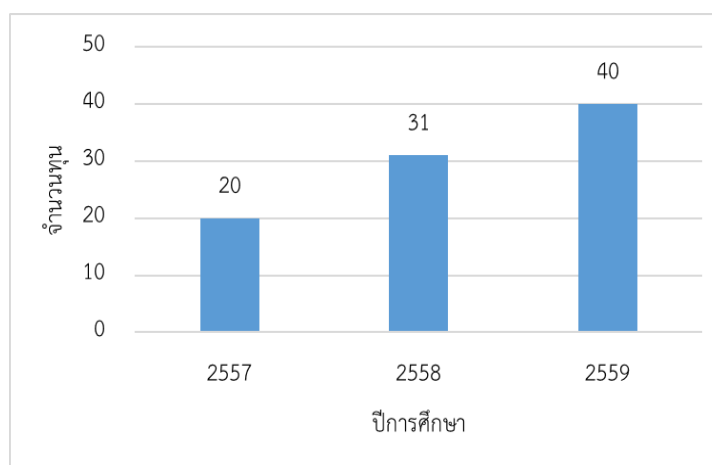
ลำดับ	ผู้รับทุน	รหัส นักศึกษา	ชื่อทุน	จำนวนเงิน (บาท)
1	นางสาวฉนิทรา จงสุขไฉ	5670309 LATH/B	ทุนรางวัลเรียนดี คณะศิลปศาสตร์	3,000
2	นางสาวณัฐธนิชา เอี่ยมสำอางค์	5670361 LAEN/B	ทุนรางวัลเรียนดี คณะศิลปศาสตร์	3,000
3	นายปัญญา สุภาจารย์	5770794 LATH/B	ทุนรางวัลเรียนดี คณะศิลปศาสตร์	3,000
4	นางสาวรวีพร ออมทวีทรัพย์	5770861 LAEN/B	ทุนรางวัลเรียนดี คณะศิลปศาสตร์	3,000
5	นางสาวเพชรวรรณ เกียรติवेशี	5870512 LATH/B	ทุนรางวัลเรียนดี คณะศิลปศาสตร์	3,000
6	นางสาวชวิตา หิตเสมีย์น	5870207 LAEN/B	ทุนรางวัลเรียนดี คณะศิลปศาสตร์	3,000
7	นางสาวศรัลพร โปร่งวิทยากร	5870215 LAEN/B	ทุนรางวัลเรียนดี คณะศิลปศาสตร์	3,000
8	นางสาวกนิษฐา กาญจนหฤทัย	5570332 LATH/B	ทุนเรียนดีเยี่ยม คณะศิลปศาสตร์	5,000
9	นางสาวเอธิกา เอกวารีสกุล	5570331 LAEN/B	ทุนเรียนดีเยี่ยม คณะศิลปศาสตร์	5,000
10	นางสาวหทัยทิพย์ คิศจันทร์ชุ่ม	5870536 LATH/B	ทุนมหาวิทยาลัยมหิดล	5,000
11	นางสาวปิยะवास กรวยสุวรรณ	5870511 LATH/B	ทุนมหาวิทยาลัยมหิดล	5,000

ลำดับ	ผู้รับทุน	รหัส นักศึกษา	ชื่อทุน	จำนวนเงิน (บาท)
12	นางสาวจิตสุภา กมลเจริญพุทธ	5770777 LATH/B	ทุนมหาวิทยาลัยมหิดล	5,000
13	นางสาวคัทรียา จันทะพรหม	5770830 LAEN/B	ทุนมหาวิทยาลัยมหิดล	5,000
14	นางสาวกมลวรรณ เกียรติเจริญไพศาล	5870543 LAEN/B	ทุนมหาวิทยาลัยมหิดล	6,500
15	นายเกล้าเกียรติ หอมพวงภู่	5970106 LAEN/B	ทุนมหาวิทยาลัยมหิดล	6,500
16	นางสาวชนากานต์ เลิศปัญญาวิวัฒน์	5870549 LAEN/B	ทุนมหาวิทยาลัยมหิดล	6,500
17	นางสาวอัญชิสา สมัยกลาง	5970122 LATH/B	ทุนมหาวิทยาลัยมหิดล	6,500
18	นายนวมินทร์ ธนเดชไกรกุล	5770851 LAEN/B	ทุนมหาวิทยาลัยมหิดล	6,500
19	นางสาวจารุพรรณ บันลือสมบัติกุล	5770776 LATH/B	ทุนมหาวิทยาลัยมหิดล	6,500
20	นางสาวศิริพร เพียรชอบธรรม	5770871 LAEN/B	ทุนมหาวิทยาลัยมหิดล	6,500
21	นางสาวปวีณ์สุดา สนามชัย	5770856 LAEN/B	ทุนมหาวิทยาลัยมหิดล	8,750
22	นางสาวฐิตินันท์ ชุนถนอม	5770836 LAEN/B	ทุนมหาวิทยาลัยมหิดล	8,750
23	นางสาวณิชาภัทร์ รักษา	5670308 LATH/B	ทุนร่วมจัดตั้งน้อมเกล้าฯ (ทุนต่อเนื่อง)	7,000
24	นางสาวกมลวรรณ วิชัยรัตน์	5670289 LATH/B	ทุนสมเด็จพระเจ้า (ม.น.ช. มูลนิธิ ช่วยเหลือนักเรียนที่ ขาดแคลนใน พระบรมราชานุเคราะห์)	8,000
25	นางสาวกมลวรรณ วิชัยรัตน์	5670289 LATH/B	ทุน “วันกรมสมเด็จพระ พระปรมาภิไธยชโนรส”	10,000

ลำดับ	ผู้รับทุน	รหัส นักศึกษา	ชื่อทุน	จำนวนเงิน (บาท)
26	นางสาวมุนินทร์ คนมัน	5670325 LATH/B	ทุน “วันกรมสมเด็จพระ พระปรมาภิไธยชโนรส”	10,000
27	นายจักริน ฉัตรไชยพุกษ์	5770775 LATH/B	ทุน “วันกรมสมเด็จพระ พระปรมาภิไธยชโนรส”	10,000
28	นางสาวพรพรรณ เกียรติเวธี	5870512 LATH/B	ทุน “วันกรมสมเด็จพระ พระปรมาภิไธยชโนรส”	10,000
29	นางสาววรรณศิริ ไววิชา	5870523 LATH/B	ทุนธนาคารไทยพาณิชย์ จำกัด (มหาชน)	10,000
30	นายเหรียญทองแดง ห่วง	5870538 LATH/B	ทุนสนับสนุนการศึกษา ผู้ทำกิจกรรมดีเด่น คณะศิลปศาสตร์ 2559 (อาจารย์วิศวกรรม สบายวัน)	10,000
31	นายจักรกฤษณ์ สิทธิพร	5870494 LATH/B	ทุนผู้บริจาคผ่านทาง กองกิจการนักศึกษา ของมหาวิทยาลัย	10,000
32	นางสาวธนพร จงพัฒนสมบัติ	5670367 LAEN/B	ทุนเทสโก้โลตัส เพื่อนิสิตนักศึกษา มหาวิทยาลัยมหิดล ประจำปีการศึกษา 2559 (ทุนต่อเนื่อง)	15,000
33	นางสาวนารีรัตน์ ประภาสวัสต์	5770791 LATH/B	ทุนการศึกษา เฉลิมราชกุมารี (ทุนต่อเนื่อง)	15,000
34	นางสาวกัลยกร สกุลพราหมณ์	5770400 LAEN/B	ทุนมูลนิธิศรีวิสาร- วาจา (ทุนต่อเนื่อง)	20,000
35	นางสาวประกายดาว แสงนิล	5670377 LAEN/B	ทุนโครงการการศึกษา สมเด็จพระบรมโอรสา- ธิราชฯ สยามกุฎราชกุมาร (ทุนต่อเนื่อง)	20,350

ลำดับ	ผู้รับทุน	รหัส นักศึกษา	ชื่อทุน	จำนวนเงิน (บาท)
36	นายชัชวัญ ตรีจักรสังข์	5670300 LATH/B	บริษัทบุญรอดบริวเวอรี่ จำกัด (ทุนต่อเนื่อง)	25,000
37	นางสาวนิศาชล พูนวสินมงคล	5870506 LATH/B	ทุนสมาคมศิษย์เก่า มหาวิทยาลัยมหิดล ในพระบรมราชูปถัมภ์ ปีการศึกษา 2559	27,000
38	นางสาว ปารย์ เลิศวิชัยยุทธ์	5870509 LATH/B	ทุน "บัณฑิตคืนถิ่น" ของ ทุนมูลนิธิสมเด็จพระเทพ รัตนราชสุดา (ทุนต่อเนื่อง จนสำเร็จการศึกษา)	60,000
39	นางสาว มณฑรัตน์ มาท้วม	5870520 LATH/B	ทุน "บัณฑิตคืนถิ่น" ของ ทุนมูลนิธิสมเด็จพระเทพ รัตนราชสุดา (ทุนต่อเนื่อง จนสำเร็จการศึกษา)	60,000
40	นายไชยพฤกษ์ พฤกษ์สุนันท์	5670357 LAEN/B	ทุนมูลนิธิชวน รัตน์รักษ์ (ทุนต่อเนื่อง)	95,000

ภาพที่ 1-4 จำนวนทุนที่นักศึกษาระดับปริญญาตรีได้รับ เปรียบเทียบระหว่างปีการศึกษา 2557-2559



กิจกรรมพัฒนานักศึกษา ปีการศึกษา 2559

คณะศิลปศาสตร์ได้จัดกิจกรรมพัฒนานักศึกษา เพื่อให้ศึกษามีคุณลักษณะบัณฑิตที่พึงประสงค์ มีคุณธรรม จริยธรรม ความรู้ ความสามารถทั้งทางด้านวิชาการและด้านการใช้ชีวิต รู้จักการปรับตัวเพื่ออยู่ร่วมกับผู้อื่นในสังคม ซึ่งเป็นกิจกรรมเสริมนอกเหนือจากความรู้ที่ได้รับจากการเรียนในรายวิชาต่างๆ

1. กิจกรรมเสริมหลักสูตรในด้านวิชาการ อาทิเช่น
 - โครงการมหิดลวิชาการ เปิดบ้านคณะศิลปศาสตร์
 - โครงการ Talk Talent Mahidol University
 - โครงการแนวทางการพัฒนาโครงงานวิจัยสำหรับนักศึกษาหลักสูตรศิลปศาสตรมหาบัณฑิต สาขาวิชาภาษาศาสตร์ประยุกต์
 - โครงการกิจกรรมการให้ความรู้สู่ชุมชน ครั้งที่ 6
 - กิจกรรมทัศนศึกษารายวิชาภาษาอังกฤษเพื่อการท่องเที่ยว
 - กิจกรรมแบ่งปันประสบการณ์การหาทุนการศึกษาเพื่อศึกษาต่อต่างประเทศ
2. กิจกรรมเสริมสร้างคุณลักษณะบัณฑิตที่พึงประสงค์ อาทิเช่น
 - โครงการสถานีปัญญา (LAMU Book Talk Station)
 - โครงการสานสัมพันธ์อักษร-ศิลป์ ประจำปี 2560
 - โครงการเลือกตั้งสโมสรนักศึกษาคณะศิลปศาสตร์และผู้แทนนักศึกษา 4 ชั้นปี ประจำปีการศึกษา 2559
 - โครงการศิลปศาสตร์อาสา : ศิลปศาสตร์สอนน้องครั้งที่ 7
 - โครงการฝึกอบรมเขียนประวัติส่วนตัวเพื่อการสมัครงานเป็นภาษาอังกฤษ
3. กิจกรรมเสริมคุณธรรมและจริยธรรม อาทิเช่น
 - โครงการค่ายอาสาพัฒนาชนบทคณะศิลปศาสตร์ ครั้งที่ 9 ตอน “เรียน-รู้-เล่น ตามหลักการ Brain based Learning เล่นตามรอยพระยุคลบาท ที่บ้านแหลมไหล่ ” ประจำปีการศึกษา 2/2559
 - โครงการรับขวัญบัณฑิตคณะศิลปศาสตร์ รุ่นที่ 10
 - โครงการปัจฉิมนิเทศและพิธีบายศรีสู่ขวัญบัณฑิตคณะศิลปศาสตร์ ประจำปีการศึกษา 2559
 - โครงการค่ายอาสาพัฒนาชนบท คณะศิลปศาสตร์ ครั้งที่ 8 ประจำปีภาคการศึกษาที่ 1 ปีการศึกษา 2559



โครงการมหิตวิทยาการ เปิดบ้านคณะศิลปศาสตร์



พิธีปฐมนิเทศนักศึกษาใหม่คณะศิลปศาสตร์ ประจำปีการศึกษา 2560



โครงการสถานีปัญญา (LAMU Book Talk Station)

กิจกรรมศิษย์เก่า

โครงการ “งานคืนสู่เหย้า ชาวศิลปศาสตร์” คณะศิลปศาสตร์ มหาวิทยาลัยมหิดล ได้เปิดการเรียนการสอนมาระยะเวลา 13 ปี ในแต่ละปีได้สร้างสรรค์บัณฑิตที่พึงประสงค์ออกสู่สังคม เพื่อเป็นส่วนหนึ่งในการพัฒนาประเทศชาติและสังคม คณะศิลปศาสตร์เล็งเห็นถึงความสำคัญในการสร้างความสัมพันธ์ที่ดีระหว่างศิษย์เก่ากับคณะฯ ซึ่งศิษย์เก่าถือว่าเป็นพลังสำคัญในการขับเคลื่อนและพัฒนาคณะศิลปศาสตร์ อันจะก่อให้เกิดประโยชน์ในการพัฒนานักศึกษาปัจจุบันและคณะศิลปศาสตร์ให้เจริญก้าวหน้าและพัฒนาอย่างยั่งยืน หน่วยกิจการนักศึกษาและกิจกรรมพิเศษ คณะศิลปศาสตร์ ร่วมกับชมรมศิษย์เก่าคณะศิลปศาสตร์ มหาวิทยาลัยมหิดล จึงได้จัดโครงการ “งานคืนสู่เหย้า ชาวศิลปศาสตร์” ขึ้นในวันเสาร์ที่ 17 ธันวาคม 2559 ณ ห้อง 217-218 ชั้น 2 อาคารสิริวิทยา คณะศิลปศาสตร์ มหาวิทยาลัยมหิดล โครงการนี้จัดขึ้นเพื่อให้ศิษย์เก่าในแต่ละรุ่นได้มาพบปะแลกเปลี่ยนประสบการณ์ต่างๆ ร่วมกัน เพื่อเป็นกลุ่มพลังในการพัฒนาเครือข่ายด้านศิษย์สัมพันธ์ของคณะศิลปศาสตร์ให้เป็นรูปธรรมและมีความเข้มแข็งยิ่งขึ้น



โครงการ “งานคืนสู่เหย้า ชาวศิลปศาสตร์” คณะศิลปศาสตร์ มหาวิทยาลัยมหิดล

ผลการดำเนินงานตามพันธกิจด้านการวิจัย และวิเทศสัมพันธ์

คณะศิลปศาสตร์มีนโยบายส่งเสริมให้บุคลากรผลิตงานวิจัยที่มีคุณภาพ เพื่อสร้างความเป็นเลิศในการวิจัยในระดับชาติและนานาชาติ และสามารถตอบสนองความต้องการตามพันธกิจต่างๆ ของคณะฯ และสอดคล้องกับความต้องการของสังคม คณะฯ ได้ให้การสนับสนุนการผลิตงานวิจัยทั้งด้านการจัดโครงการกิจกรรม ในการให้ความรู้การทำงานวิจัย ให้ทุนสนับสนุนการทำวิจัย และทุนสนับสนุนในการเผยแพร่ผลงานวิจัย

ทุนสนับสนุนการวิจัย

ในปีงบประมาณ 2560 คณะศิลปศาสตร์จัดสรรทุนเพื่อสนับสนุนโครงการวิจัย แบ่งเป็น 3 ประเภท 1) ทุนนักวิจัยรุ่นใหม่ โครงการละไม่เกิน 30,000 บาท ระยะเวลาของทุน 1 ปี 2) ทุนนักวิจัยรุ่นกลาง โครงการละไม่เกิน 100,000 บาท ระยะเวลาของทุน 1 ปี และ 3) ทุนนักวิจัยรุ่นเชี่ยวชาญ โครงการละไม่เกิน 150,000 บาท ระยะเวลาของทุน 2 ปี เพื่อเปิดโอกาสให้อาจารย์ นักวิจัย และลูกจ้างชาวต่างประเทศ ได้ผลิตผลงานวิจัยเป็นการพัฒนาทักษะความสามารถในการวิจัยให้สูงขึ้น นอกจากนี้คณะฯ ได้สนับสนุนให้บุคลากรแสวงหาแหล่งทุนจากภายนอกด้วย ทำให้สามารถผลิตโครงการวิจัยใหม่ในปีงบประมาณ 2560 จำนวน 6 โครงการ รวมเงินทุนสนับสนุนการวิจัยตลอดโครงการทั้งหมด 591,380 บาท โดยมีรายละเอียดดังต่อไปนี้

ทุนวิจัยคณะศิลปศาสตร์

1. โครงการวิจัยเรื่อง: การศึกษาผลของการเรียนรู้ภาษาอังกฤษโดยการเรียนรู้แบบใช้โครงงานเป็นฐานเพื่อพัฒนาทักษะและกลยุทธ์ในการสื่อสารภาษาอังกฤษ และความสามารถในการทำงานของผู้เรียนระดับอุดมศึกษา

หัวหน้าโครงการ: รศ.ดร.ทรงศรี สรณสถาพร

จำนวนเงินตลอดโครงการ: 97,400 บาท

ระยะเวลา: วันที่ 21 กุมภาพันธ์ 2560 – วันที่ 20 กุมภาพันธ์ 2561

2. โครงการวิจัยเรื่อง: การสำรวจความรู้ทักษะทางด้านการออกแบบทดสอบการเขียนของอาจารย์ผู้สอนชาวไทยที่สอนวิชาเขียนในระดับมหาวิทยาลัย

หัวหน้าโครงการ: อ.ดร.สุธาทิพย์ ธิรคุณโกวิท

จำนวนเงินตลอดโครงการ: 100,000 บาท

ระยะเวลา: วันที่ 12 เมษายน 2560 – วันที่ 11 เมษายน 2561

3. โครงการวิจัยเรื่อง: การศึกษาปัจจัยที่ส่งผลต่อพฤติกรรมการเรียนวิชาภาษาจีนของนักศึกษามหาวิทยาลัยมหิดล

หัวหน้าโครงการ: อ.ดร.ไพศาล สุขใจรุ่งวัฒนา

จำนวนเงินตลอดโครงการ: 30,000 บาท

ระยะเวลา: วันที่ 18 กรกฎาคม 2560 – 17 กรกฎาคม 2561

4. โครงการวิจัยเรื่อง: พิพิธภัณฑน์ในมหาวิทยาลัยกับการปรับตัวหลังเข้าสู่ประชาคมเศรษฐกิจอาเซียน: ศึกษากรณี พิพิธภัณฑสถานเครื่องถ้วยเอเชียตะวันออกเฉียงใต้ มหาวิทยาลัยกรุงเทพ จังหวัดปทุมธานี

หัวหน้าโครงการ: อ.ดร.เกรียงไกร ฮ่องเฮงเส็ง

จำนวนเงินตลอดโครงการ: 30,000 บาท

ระยะเวลา: วันที่ 21 กรกฎาคม 2560 – วันที่ 20 กรกฎาคม 2561

ทุนวิจัยมหาวิทยาลัยมหิดล

1. โครงการวิจัยเรื่อง: บทบาทของศูนย์วัฒนธรรมอาเซียน กรุงเทพมหานคร กับการเผยแพร่ความรู้เรื่องอาเซียนแก่ประชาชน

หัวหน้าโครงการ: อ.ดร.เกรียงไกร ฮ่องเฮงเส็ง

แหล่งทุน: ทุนส่งเสริมนักวิจัยรุ่นใหม่จากเงินรายได้มหาวิทยาลัยประจำปี 2560

จำนวนเงินตลอดโครงการ: 134,000 บาท

ระยะเวลา: วันที่ 1 มิถุนายน 2560 – 31 พฤษภาคม 2561

ทุนวิจัยจากหน่วยงานภาครัฐ ภายในประเทศ

1. โครงการวิจัยเรื่อง: การใช้ละครประยุกต์เพื่อพัฒนามโนทัศน์ความเข้าใจในตนเองของเยาวชนไร้สัญชาติ : กรณีศึกษากลุ่มเยาวชนไร้สัญชาติ ตำบลมหาชัย จังหวัดสมุทรสาคร ประเทศไทย

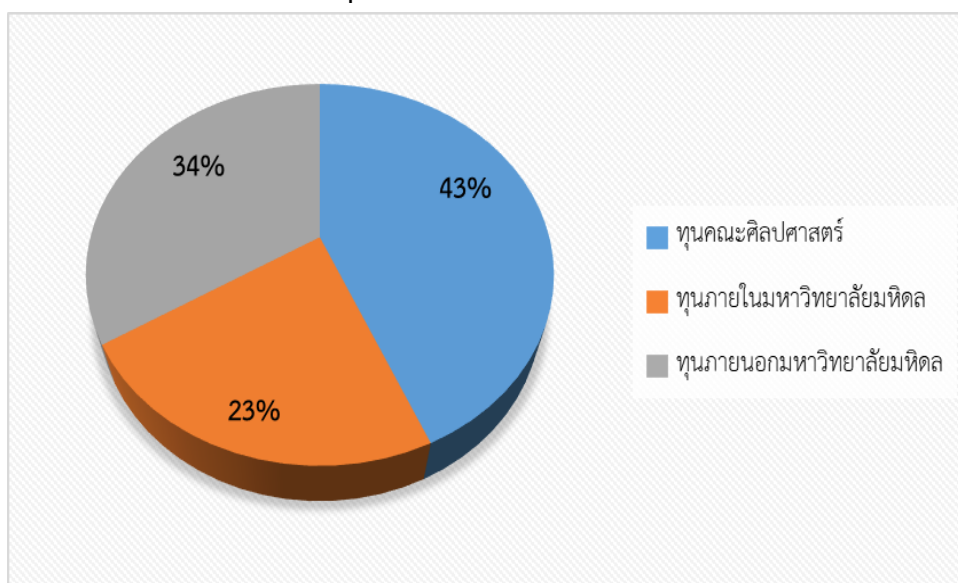
หัวหน้าโครงการ: ดร.ปวลักษณ์ สุรัสวดี

แหล่งทุน: สำนักงานกองทุนสนับสนุนการวิจัย (สกว.)

จำนวนเงินตลอดโครงการ: 199,980 บาท

ระยะเวลา: วันที่ 2 พฤษภาคม 2560 – 1 พฤษภาคม 2561

ภาพที่ 2-1 จำนวนเงินทุนวิจัยจำแนกตามแหล่งเงิน ปีงบประมาณ 2560



ผลงานตีพิมพ์

ในปี 2560 คณะศิลปศาสตร์ มหาวิทยาลัยมหิดล มีงานวิจัยที่ได้รับการตีพิมพ์จำนวน 6 เรื่อง ดังนี้

ผลงานตีพิมพ์ระดับชาติ

1. รศ.ดร.ทรงศรี สรณสถาพร เรื่อง A Comparison of Moves and the Sequence of Moves in Research Abstracts in Standard and Predatory Journals วารสาร Journal of English Studies ปีที่ 11 ฉบับปี 2016

2. รศ.ดร.ทรงศรี สรณสถาพร (corresponding author) เรื่อง การศึกษาการเรียงลำดับของอรรถภาคและการใช้ภาษาในบทคัดย่อของบทความปริทัศน์ในสาขาวิชาสัตวทดลอง วารสาร วารสารภาษาปริทัศน์ ปี 2560 ฉบับที่ 32 ปี 2560

3. รศ.ดร.ทรงศรี สรณสถาพร เรื่อง กลยุทธ์การเรียนรู้ภาษาอังกฤษโดยตรงของผู้เรียนชาวไทยในยุคประเทศไทย 4.0 วารสารวิชาการมหาวิทยาลัยธนบุรี ปีที่ 11 ฉบับที่ 26 (กันยายน – ธันวาคม 2560)

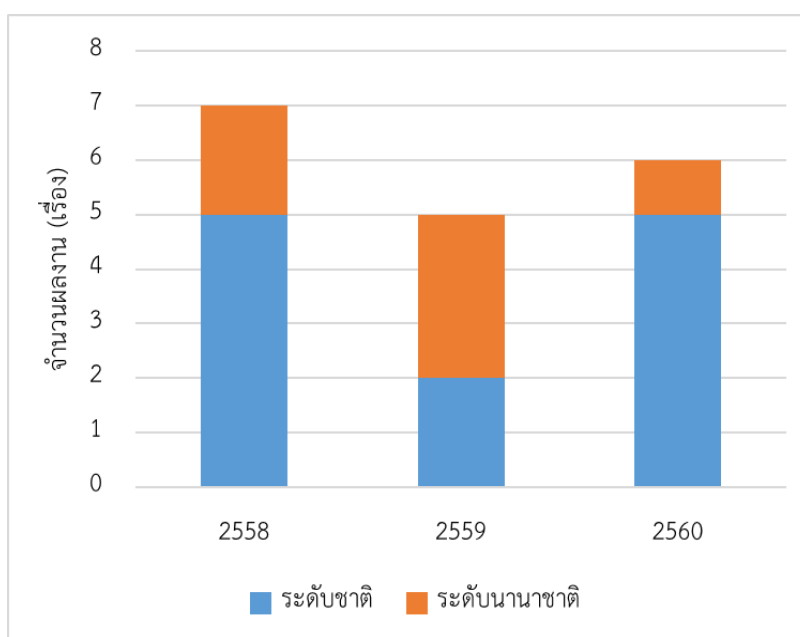
4. ผศ.อรวิ บุนนาค เรื่อง ภาพสะท้อนภาษาไทยถิ่นในสื่อมวลชน วารสารวรรณวิทัศน์ ปีที่ 16 เดือนพฤศจิกายน 2559

5. อ.ยิ่งยศ กันจันะ เรื่อง อุปสรรคและนามนัยในการใช้คำเรียกสีเพื่อแสดงความรู้สึกในภาษาไทย วารสารมนุษยศาสตร์ HUMANITIES JOURNAL ปีที่ 23 ฉบับที่ 2 กรกฎาคม-ธันวาคม 2559

ผลงานตีพิมพ์ระดับนานาชาติ

1. อ. ดร.ธนาวรรณ สุทธิวาทนฤพุดิ: ผลงานตีพิมพ์เรื่อง: The effects of impromptu speaking practice on English Speaking ability of Thai EFL students วารสาร Journal of Institutional Research in South East Asia Vol. 15 No.1. May 2017

ภาพที่ 2-2 จำนวนผลงานตีพิมพ์ เปรียบเทียบระหว่างปี พ.ศ.2558-2560



การนำเสนอผลงาน

คณะศิลปศาสตร์มีนโยบายสนับสนุนให้บุคลากรไปนำเสนอผลงานทั้งในรูปแบบการนำเสนอด้วยวาจา (oral presentation) และการนำเสนอด้วยโปสเตอร์ (poster presentation) ในการประชุมวิชาการทั้งในและต่างประเทศ ในปีงบประมาณ 2560 มีบุคลากรของคณะไปนำเสนอผลงานในการประชุมวิชาการ ดังนี้

ตารางที่ 2-1 การนำเสนอผลงานในการประชุมวิชาการ

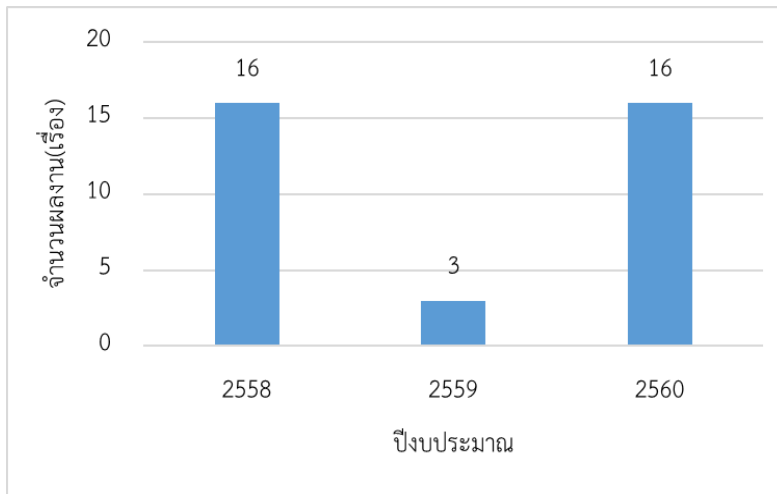
ลำดับ	ชื่อผู้นำเสนอ	ชื่อผลงาน	ชื่อการประชุม	วันที่จัดงาน
1	อ.วิภา งามฉันทกร	ราคาของความฝัน : การถ่ายทอดแนวคิดเรื่อง ความสำเร็จในทรศนะของคน ญี่ปุ่น จากซีรีส์เรื่อง "ยอดชายนายายากง"	มนุษยศาสตร์: ความจริงกับพลัง แห่งความฝัน จัดโดย มหาวิทยาลัยเชียงใหม่	14-15 พ.ย.59
2	ผศ.ดร.อภิสิทธิ์ เกษมผลกุล	"ความจริง" จาก "ความฝัน" ใน รำพันพิลาป		
3	อ.ดร.ชนกพร พั้วพัฒนกุล	ผู้ชายในฝันกลวิธีการใช้ภาษา เพื่อ "ชมโฉม" เพศชายในสื่อ สังคมออนไลน์		
4	อ.เทพ บุญตานนท์	เพลงมาร์ช ทหารกับการสร้าง ภาพลักษณ์กองทัพผู้ปกป้องชาติ ในทศวรรษ 2500		
5	อ.ดร.วรรณพร พงษ์เพ็ง	Globalized Thai cuisines in Bangkok food space: A case study on Thai fusion menus of leading Bangkok fusion restaurants	12 th International Conference on Humanities and Social Sciences (IC-HUSO) 2016 จัดโดย มหาวิทยาลัยขอนแก่น	14-15 พ.ย.59
6	อ.นิธินา ปรีชาทวีกิจ	Perceiving the other within: Bridging the dualism in Rick Riordan's The Heroes of Olympus	Deeper than Swords: Fear and Loathing in Fantasy & Folklore จัดโดย University of Edinburgh	19-20 ม.ค.60

ลำดับ	ชื่อผู้นำเสนอ	ชื่อผลงาน	ชื่อการประชุม	วันที่จัดงาน
7	อ.ดร.เชมฤทัย บุญวรรณ	วิธีลำดับเนื้อความการพิจารณา คดีในตำรากฎหมายหลักไชย	การประชุมทาง วิชาการระดับชาติ "พะเยาวิจัย ครั้งที่ 6" จัดโดย มหาวิทยาลัยพะเยา	25-27 ม.ค.60
8	รศ.ดร.ทรงศรี สรณสถาพร	The applications of corpora in linguistic studies and teaching pedagogy	The 10 th International Conference of HUSOC Network on "Dynamics of Humanities and Social Sciences in Cross-Border Societies" จัดโดย มหาวิทยาลัย ราชภัฏเชียงใหม่	2-3 ก.พ.60
9	อ.ดร.สุธาทิพย์ ถิรคุณโกวิท	A corpus analysis of FYC student perceptions of written teacher feedback	The 2017 Conference on College Composition and Communication Convention จัดโดย National Council of Teachers of English at The United States Of America	15- 18 มี.ค.60

ลำดับ	ชื่อผู้นำเสนอ	ชื่อผลงาน	ชื่อการประชุม	วันที่จัดงาน
10	อ.ดร.สมบุรณ์ พจน์ประสาท	A Re-Criticism of The Lottery	International Conference on Arts, Social Sciences, History and Interdisciplinary Studies จัดโดย Dignified Researchers in Humanities, Social Sciences (DRHSS) at Kyoto (Japan)	20-21 เม.ย.60
11	อ.ดร.เกรียงไกร ฮ่องเฮงเส็ง	การพัฒนาแหล่งท่องเที่ยวเชิง สร้างสรรค์ตามโครงการ “9 เส้นทางตามรอยพระบาท ตามศาสตร์พระราชา” ของการท่องเที่ยว แห่งประเทศไทย สำนักงานเพชรบุรี	การประชุมวิชาการ ระดับชาติ คณะ สังคมศาสตร์และ มนุษยศาสตร์ ประจำปี 2560 ครั้งที่ 11 “ศาสตร์พระราชา : ปัญญาของแผ่นดิน” จัดโดยคณะ สังคมศาสตร์และ มนุษยศาสตร์ มหาวิทยาลัยมหิดล	23-24 พ.ค.60
12	รศ.ดร.ทรงศรี สรณสถาพร	Enhancing learning benefits from games, simulations, and facilitation in Thailand 4.0	ThaiSim 2017 (TS'17) -Enhancing learning benefits from games, simulations, and facilitation in Thailand 4.0 จัดโดย มหาวิทยาลัยราชภัฏ บ้านสมเด็จเจ้าพระยา	29-30 มิ.ย.60

ลำดับ	ชื่อผู้นำเสนอ	ชื่อผลงาน	ชื่อการประชุม	วันที่จัดงาน
13	รศ.ดร.ทรงศรี สรณสถาพร	Facilitating 21 st century skills and increasing active learning environment of students by games and simulations”	การประชุมวิชาการ 48 th International Simulation and Gaming Association (ISAGA) conference 2017 จัดโดย Delft University of Technology (TUD)	10-14 ก.ค.60
14	อ.พรเทพ โตขยางกูร	The allusion of Thai literature and tales in contemporary Nirat: Continuity creation	การประชุมทางวิชาการระดับชาติ “13 th The International Conference on Thai Studies: Globalized Thailand? Connectivity, Conflict, and Conundrums of Thai Studies” จัดโดย มหาวิทยาลัยเชียงใหม่	15-18 ก.ค.60
15	อ.ดร.ปวลักษณ์ สุรัสวดี	The empowerment of Pang Deang youth’s identity through the applied theatre process of Makhampom Theatre Troop in Chieng Dao District	การประชุมวิชาการระดับชาติ "นเรศวรวิจัย" ครั้งที่ 13: วิจัยและนวัตกรรมขับเคลื่อนเศรษฐกิจและสังคม" จัดโดย กองบริหารงานวิจัย มหาวิทยาลัยนเรศวร	20-21 ก.ค.60
16	ผศ.ดร.อภิสิทธิ์ เกษมผลกุล	การสำรวจและศึกษาทุนทางวัฒนธรรมเพื่อพัฒนาเส้นทางท่องเที่ยวเชิงวัฒนธรรม "ตามรอยวรรณคดีนิราศเรื่องพระประชมของสุนทรภู่" ในจังหวัด นครปฐม นนทบุรี และ กรุงเทพมหานคร	การประชุมวิชาการระดับชาติ "นเรศวรวิจัย" ครั้งที่ 13: วิจัยและนวัตกรรมขับเคลื่อนเศรษฐกิจและสังคม" จัดโดย กองบริหารงานวิจัย มหาวิทยาลัยนเรศวร	20-21 ก.ค.60

ภาพที่ 2-3 จำนวนผลงานที่บุคลากรสายวิชาการไปนำเสนอในงานประชุมวิชาการ
เปรียบเทียบระหว่างปีงบประมาณ 2558-2560



การนำเสนอผลงานทางวิชาการของนักศึกษา

นอกเหนือจากการนำเสนอผลงานทางวิชาการโดยคณาจารย์ในคณะฯ แล้ว นักศึกษาของคณะศิลปศาสตร์ได้ผลิตผลงานทางวิชาการภายใต้คำแนะนำของอาจารย์ที่ปรึกษาและอาจารย์ประจำวิชา และได้รับการตอบรับเพื่อนำเสนอในที่ประชุมวิชาการที่จัดโดยสถาบันการศึกษาต่าง ๆ รวม 14 รายการดังนี้

1. การประชุมทางวิชาการระดับปริญญาตรีด้านมนุษยศาสตร์และสังคมศาสตร์ระดับชาติ ครั้งที่ 1 จัดโดย คณะศิลปศาสตร์ มหาวิทยาลัยสงขลานครินทร์ วิทยาเขตหาดใหญ่ จังหวัดสงขลา เมื่อวันที่ 7 เมษายน 2560 ณ คณะศิลปศาสตร์ มหาวิทยาลัยสงขลานครินทร์ วิทยาเขตหาดใหญ่ จังหวัดสงขลา มีนักศึกษาร่วมนำเสนอผลงานจำนวน 2 รายการ ได้แก่

1.1 เรื่อง “Environmental Factors Influencing on Color Naming” นำเสนอโดยนางสาวเมทนี ทักทาย นางสาวสุธินี วิเศษวรกุล และนางสาวสุภาพร นุสิทธิ์ชัยการ นักศึกษาระดับปริญญาตรี สาขาวิชาภาษาอังกฤษ ชั้นปีที่ 4 อาจารย์ที่ปรึกษาโครงการ อาจารย์ ดร. ณีฐฐพงษ์ จันทร์อยู่

1.2 เรื่อง “English Grammatical Aspect: Essential for ESL and EFL Learners” นำเสนอโดยนางสาวรติมา ทองม้วน นางสาวปิยฉัตร ศาสตร์เพชร และนางสาวรณมัญญา เพชรประสมกุล นักศึกษาระดับปริญญาตรี สาขาวิชาภาษาอังกฤษ ชั้นปีที่ 4 อาจารย์ที่ปรึกษาโครงการ อาจารย์ ดร. ณีฐฐพงษ์ จันทร์อยู่

2. โครงการประชุมสัมมนาวิชาการระดับนานาชาติครั้งที่ 10 เรื่อง “พลวัตมนุษยศาสตร์และสังคมศาสตร์ในสังคมข้ามพรมแดน” Dynamics of Social Sciences and Humanities in Transborder Societies โดยคณะศิลปศาสตร์ได้เป็นเจ้าภาพจัดร่วมกับคณะมนุษยศาสตร์ มหาวิทยาลัยราชภัฏเชียงราย เมื่อวันที่ 2-3 กุมภาพันธ์ 2560 ณ หอประชุมใหญ่ มหาวิทยาลัยราชภัฏเชียงราย มีนักศึกษาร่วมเสนอผลงานจำนวน 4 รายการ ได้แก่

2.1 เรื่อง “Corrective Feedback and Its Effectiveness on the Learner’s Uptake in Foreign Language Classrooms : A Brief Review” นำเสนอโดย นางสาวยูเลีย ซิมโฮนี นักศึกษาระดับปริญญาโท สาขาวิชาภาษาศาสตร์ประยุกต์ อาจารย์ที่ปรึกษา อาจารย์ ดร. ณีฎฐพงษ์ จันทรอยู่

2.2 เรื่อง “An Investigation of Thematic Progression Patterns in the Reading Comprehension of the Standardized Tests: A Preliminary Study” นำเสนอโดย นางสาวรวงฉณา วันตา นักศึกษาระดับปริญญาโท สาขาวิชาภาษาศาสตร์ประยุกต์ อาจารย์ที่ปรึกษา อาจารย์ ดร. ณีฎฐพงษ์ จันทรอยู่

2.3 เรื่อง “Creation and Analysis of Academic Corpus in Language Studies” นำเสนอโดย นายสิริวิชัย ตามพานิชย์ นักศึกษาระดับปริญญาโท สาขาวิชาภาษาศาสตร์ประยุกต์ อาจารย์ที่ปรึกษา รองศาสตราจารย์ ดร. ทรงศรี สรณสถาพร

2.4 เรื่อง “The Applications of Corpus in Linguistic Studies and Teaching Pedagogy” นำเสนอโดย นางสาววิรดา ปัญจนาถ นักศึกษาระดับปริญญาโท สาขาวิชาภาษาศาสตร์ประยุกต์ อาจารย์ที่ปรึกษา รองศาสตราจารย์ ดร. ทรงศรี สรณสถาพร

3. การประชุมวิชาการระดับชาติ ประจำปี 2560 เรื่อง “มนุษยศาสตร์และสังคมศาสตร์ เพื่อการพัฒนาที่ยั่งยืนในศตวรรษที่ 21 (Humanities and Social Sciences for Sustainable Development in the 21st Century)” โดยคณะศิลปศาสตร์ มหาวิทยาลัยมหิดล เป็นเจ้าภาพ เมื่อวันที่ 2 มิถุนายน 2560 ณ อาคารสิริวิทยา คณะศิลปศาสตร์ มหาวิทยาลัยมหิดล มีนักศึกษาเข้าร่วมเสนอผลงาน จำนวน 7 รายการ ได้แก่

3.1 เรื่อง “A Comparative Study of Derivational Nominalization in Research Article Abstracts Across Disciplines” นำเสนอโดย นางสาววรางรัตน์ ดวงแสง นักศึกษาระดับปริญญาโท สาขาวิชาภาษาศาสตร์ประยุกต์ อาจารย์ที่ปรึกษา อาจารย์ ดร. ณีฎฐพงษ์ จันทรอยู่

3.2 เรื่อง “The Use of English Existential “*There Be*” Sentences of Thai EFL Learners: A Corpus-based Study” นำเสนอโดย นางสาวชุนัยชะห์ ดอเลาะห์ นักศึกษาระดับปริญญาโท สาขาวิชาภาษาศาสตร์ประยุกต์ อาจารย์ที่ปรึกษา อาจารย์ ดร. ณีฎฐพงษ์ จันทรอยู่

3.3 เรื่อง “*Will and Be Going to* in Native Speakers’ Spoken Discourse: The Systematic Functional Linguistic Perspective” นำเสนอโดย นางสาวสนธยา สาดิน นักศึกษาระดับปริญญาโท สาขาวิชาภาษาศาสตร์ประยุกต์ อาจารย์ที่ปรึกษา อาจารย์ ดร. ณีฎฐพงษ์ จันทรอยู่

3.4 เรื่อง “Multi-identities of *Need*: A Corpus-based Approach” นำเสนอโดย นางสาว Jiehua Lin นักศึกษาระดับปริญญาโท สาขาวิชาภาษาศาสตร์ประยุกต์ อาจารย์ที่ปรึกษา อาจารย์ ดร. ณีฎฐพงษ์ จันทรอยู่

3.5 เรื่อง “การออกแบบและพัฒนา e-courseware สำหรับผู้เรียนภาษาอังกฤษเพื่อจุดมุ่งหมายเฉพาะ นำเสนอโดย นายปริญญา ปิติอำไพพงศ์ นางสาวกรกมล ประทักษ์ใจ นางสาวพิมณกานต์ ชาญเลขาและ

นางสาวณญาดา สีลาเขตต์ นักศึกษาระดับปริญญาโท สาขาวิชาภาษาศาสตร์ประยุกต์ อาจารย์ที่ปรึกษา
รองศาสตราจารย์ ดร. ทรงศรี สรณสถาพร

3.6 เรื่อง “การศึกษาการเรียงลำดับของอรรถภาคและการใช้ภาษาในบทนำของบทความวิจัยใน
สาขาชีววิทยาของเซลล์” นำเสนอโดย นางสาวศิริวิมล นกทรัพย์ นักศึกษาปริญญาโท สาขาวิชาภาษาศาสตร์
ประยุกต์ อาจารย์ที่ปรึกษา รองศาสตราจารย์ ดร. ทรงศรี สรณสถาพร

3.7 เรื่อง “การพัฒนา e-courseware เพื่อการเรียนภาษาอังกฤษและวัฒนธรรมไทย นำเสนอ
โดย นางสาววรางคณา วงศ์กัณหา นักศึกษาปริญญาโท สาขาวิชาภาษาศาสตร์ประยุกต์ อาจารย์ที่ปรึกษา
รองศาสตราจารย์ ดร. ทรงศรี สรณสถาพร

4. โครงการประชุมวิชาการบัณฑิตศึกษาระดับชาติ สรรพศาสตร์ สรรพศิลป์ ประจำปี 2560
โครงการนี้เป็นความร่วมมือทางวิชาการของสถาบันอุดมศึกษา 3 สถาบัน ได้แก่ คณะศิลปศาสตร์
มหาวิทยาลัยธรรมศาสตร์ คณะศิลปศาสตร์ มหาวิทยาลัยมหิดล และคณะมนุษยศาสตร์ มหาวิทยาลัยนเรศวร
เมื่อวันที่ 29 มิถุนายน 2560 ณ คณะศิลปศาสตร์ มหาวิทยาลัยธรรมศาสตร์ มีนักศึกษาคณะศิลปศาสตร์
เข้าร่วมนำเสนอผลงานจำนวน 1 รายการ ได้แก่ เรื่อง “A Study of Intelligibility of Thai English
Restaurant Menus as Perceived by Thai and Non-Thai Speakers” นำเสนอโดย นางสาววรางรัตน์
ดวงแสง นักศึกษาปริญญาโท สาขาวิชาภาษาศาสตร์ประยุกต์ อาจารย์ที่ปรึกษาโครงการ อาจารย์ ดร.
ณัฐพงษ์ จันทรอยู่ โดยบทความเรื่องนี้ได้รับรางวัลบทความดีเด่นจากคณะกรรมการจัดงานอีกด้วย

การส่งเสริมด้านการวิจัย

ปีงบประมาณ 2560 คณะศิลปศาสตร์ได้จัดกิจกรรมเพื่อพัฒนาศักยภาพบุคลากรด้านการวิจัย ดังนี้
**โครงการพัฒนาบุคลากรสายวิชาการด้านการวิจัย รุ่นที่ 1 (ครั้งที่ 1) หัวข้อ “ความรู้เบื้องต้นเกี่ยวกับการ
ทำวิจัยและเทคนิคการเขียนหัวข้อโครงการวิจัย”** ได้รับ
เกียรติจากผู้ช่วยศาสตราจารย์ ดร.สุรัชย์ นพรัตน์แจ่มจรัส
จากสถาบันนวัตกรรมการเรียนรู้ มหาวิทยาลัยมหิดล มาเป็น
วิทยากรบรรยาย เมื่อวันที่ 1 มีนาคม 2560 เวลา
13.00-16.00 น. ณ ห้อง 729 ชั้น 7 อาคารสิริวิทยา คณะ
ศิลปศาสตร์ มหาวิทยาลัยมหิดล



**โครงการพัฒนาบุคลากรสายวิชาการด้านการวิจัย รุ่นที่ 1
(ครั้งที่ 2) หัวข้อ “ระเบียบวิธีวิจัยเชิงปริมาณ”** ได้รับเกียรติ
จากรองศาสตราจารย์ ศิริลักษณ์ สุวรรณวงศ์ คณะวิทยาศาสตร์
มหาวิทยาลัยมหิดล มาเป็นวิทยากรบรรยาย เมื่อวันที่ 5
เมษายน 2560 เวลา 13.30-16.30 น. ณ ห้อง 130 ชั้น 1
อาคารสิริวิทยา คณะศิลปศาสตร์ มหาวิทยาลัยมหิดล

โครงการพัฒนาบุคลากรสายวิชาการด้านการวิจัย รุ่นที่ 1 (ครั้งที่ 3) หัวข้อ “การเขียนบททวนวรรณกรรม” ได้รับเกียรติจากผู้ช่วยศาสตราจารย์ ดร.วินันทกานต์ รุจิภักดิ์ อาจารย์ประจำคณะสังคมศาสตร์และมนุษยศาสตร์ มหาวิทยาลัยมหิดล มาเป็นวิทยากรบรรยาย เมื่อวันศุกร์ที่ 7 เมษายน 2560 เวลา 13.30 น. - 16.30 น. ณ ห้อง 729 ชั้น 7 อาคารสิริวิทยา คณะศิลปศาสตร์ มหาวิทยาลัยมหิดล



โครงการพัฒนาบุคลากรสายวิชาการด้านการวิจัย รุ่นที่ 1 (ครั้งที่ 4) หัวข้อ “ระเบียบวิธีวิจัยเชิงคุณภาพ” ได้รับเกียรติจากรองศาสตราจารย์ศิริลักษณ์ สุวรรณวงศ์ อาจารย์ประจำคณะวิทยาศาสตร์ มหาวิทยาลัยมหิดล มาเป็นวิทยากรบรรยาย เมื่อวันพุธที่ 19 เมษายน 2560 เวลา 13.30 น. - 16.30 น. ณ ห้อง 729 ชั้น 7 อาคารสิริวิทยา คณะศิลปศาสตร์ มหาวิทยาลัยมหิดล

การเป็นเจ้าภาพการจัดประชุมวิชาการ

คณะศิลปศาสตร์ มหาวิทยาลัยมหิดล เล็งเห็นความสำคัญในการเผยแพร่ผลงานวิจัย เพื่อพัฒนาองค์ความรู้ที่เป็นประโยชน์ต่อแวดวงวิชาการและการพัฒนาประเทศ จึงได้เป็นเจ้าภาพและเจ้าภาพร่วมในการจัดการประชุมวิชาการเรียงตามลำดับวันเวลาในการจัดงาน ดังต่อไปนี้

1. โครงการประชุมสัมมนาวิชาการระดับนานาชาติ Dynamics of Social Sciences and Humanities in Transborder Societies 10th “พลวัตมนุษยศาสตร์และสังคมศาสตร์ในสังคมข้ามพรมแดน” ครั้งที่ 10 โดยคณะศิลปศาสตร์ได้เป็นเจ้าภาพจัดร่วมกับคณะมนุษยศาสตร์ มหาวิทยาลัยราชภัฏ เชียงราย คณะการท่องเที่ยว มหาวิทยาลัยราชภัฏ เชียงราย คณะศิลปศาสตร์ มหาวิทยาลัยพะเยา และ Xinyang Normal University ประเทศสาธารณรัฐประชาชนจีน เมื่อวันที่ 2-3 กุมภาพันธ์ 2560 ณ หอประชุมใหญ่ มหาวิทยาลัยราชภัฏ เชียงราย

2. โครงการประชุมวิชาการระดับนานาชาติด้านมนุษยศาสตร์และสังคมศาสตร์ ครั้งที่ 9 ประจำปี 2560 ภายใต้หัวข้อเรื่อง “Challenges in 21st Century: Sustainable Development in Multicultural Society” โดยคณะศิลปศาสตร์ มหาวิทยาลัยมหิดลเป็นเจ้าภาพร่วมกับคณะศิลปศาสตร์ มหาวิทยาลัยสงขลานครินทร์, Faculty of Defence Studies and Management, National Defence University of Malaysia, Malaysia คณะมนุษยศาสตร์และสังคมศาสตร์ มหาวิทยาลัยขอนแก่น และคณะมนุษยศาสตร์ มหาวิทยาลัยเชียงใหม่ เมื่อวันที่ 26 พฤษภาคม 2560 ณ ศูนย์ประชุมนานาชาติฉลองสิริราชสมบัติครบ 60 ปี มหาวิทยาลัยสงขลานครินทร์ (ม.อ.) อำเภอหาดใหญ่ จังหวัดสงขลา



3. การประชุมวิชาการระดับชาติ ประจำปี 2560 เรื่อง “มนุษยศาสตร์และสังคมศาสตร์ เพื่อการพัฒนาที่ยั่งยืนในศตวรรษที่ 21 (Humanities and Social Sciences for Sustainable Development in the 21st Century)” โดยคณะศิลปศาสตร์ มหาวิทยาลัยมหิดล เป็นเจ้าภาพ เมื่อวันศุกร์ที่ 2 มิถุนายน 2560 ณ อาคารสิริวิทยา คณะศิลปศาสตร์ มหาวิทยาลัยมหิดล วัตถุประสงค์เพื่อแลกเปลี่ยนองค์ความรู้การวิจัยทางด้านมนุษยศาสตร์และสังคมศาสตร์ ซึ่งมีคณาจารย์ บุคลากร และนักศึกษา ทั้งระดับปริญญาตรีและบัณฑิตศึกษาจากหลายสถาบันเข้าร่วมนำเสนอผลงานทั้งสิ้น 79 เรื่อง และมีผู้เข้าร่วมงานประมาณ 250 คน ภายในงานมีปาฐกถาพิเศษ เรื่อง “ภาษาเพื่อการพัฒนามนุษย์ที่ยั่งยืน” โดยศาสตราจารย์ ดร.บุษบา กนกศิลปธรรม อาจารย์ประจำภาควิชาภาษาอังกฤษ คณะอักษรศาสตร์ มหาวิทยาลัยศิลปากร ปาฐกถาพิเศษ เรื่อง “Let’s get fund” โดยอาจารย์ชัยวัฒน์ แก้วพินงาม อาจารย์ประจำสาขาวิชาการสอนภาษาต่างประเทศ ภาควิชาหลักสูตรและการสอน คณะศึกษาศาสตร์ มหาวิทยาลัยศิลปากร และปาฐกถาพิเศษ เรื่อง “CEFR: Are English teachers ready for?” โดยอาจารย์ ร้อยตำรวจโทหญิง ดร.จุฑามาส ทองสองสี อาจารย์ประจำสถาบันภาษา จุฬาลงกรณ์มหาวิทยาลัย และการนำเสนอผลงานวิชาการจากหลากหลายสาขาวิชา (Parallel Session) เช่น สังคมศาสตร์ ภาษาศาสตร์ ศึกษาศาสตร์ การจัดการ เป็นต้น



4. โครงการประชุมวิชาการบัณฑิตศึกษาระดับชาติ สรรพศาสตร์ สรรพศิลป์ ประจำปี 2560 เป็นความร่วมมือทางวิชาการของสถาบันอุดมศึกษา 3 สถาบัน ได้แก่ คณะศิลปศาสตร์ มหาวิทยาลัยธรรมศาสตร์ คณะศิลปศาสตร์ มหาวิทยาลัยมหิดล และคณะมนุษยศาสตร์ มหาวิทยาลัยนเรศวร เมื่อวันที่ 29 มิถุนายน 2560 ณ คณะศิลปศาสตร์ มหาวิทยาลัยธรรมศาสตร์



ด้านวิเทศสัมพันธ์

คณะศิลปศาสตร์ได้สร้างเครือข่ายความร่วมมือทั้งในและต่างประเทศ เพื่อให้พันธกิจทั้งด้านการศึกษา ด้านการวิจัย ด้านวิชาการ และด้านการบริหาร เกิดประสิทธิภาพและประสิทธิผลที่ดีขึ้น จากการได้แลกเปลี่ยนเรียนรู้กับหน่วยงานอื่นๆ ดังต่อไปนี้

1. การประชุมหรือความร่วมมือทางวิชาการในจัดทำหลักสูตร Double Degree กับ Osaka



University อาจารย์ ดร.ณัฐพงษ์ จันทร์อยู่ รองคณบดีฝ่ายวิชาการ วิจัย และวิเทศสัมพันธ์ และรองศาสตราจารย์ ดร.ทรงศรี สรรณสภาพร ผู้ช่วยคณบดีฝ่ายวิจัยและวิเทศสัมพันธ์ อาจารย์ ดร. ทานพร ตระการเถลิงศักดิ์ และ Mr. Andrew Gledhill อาจารย์ประจำคณะศิลปศาสตร์ ได้ประชุมหรือความร่วมมือทางวิชาการในการจัดทำหลักสูตร Double Degree กับ Prof. Iwai Yasuo และคณะจาก Center for

Japanese Language and Culture, Osaka University ประเทศญี่ปุ่น เมื่อวันที่ 24 กรกฎาคม 2560 ณ ห้อง 728 ชั้น 7 อาคารสิริวิทยา คณะศิลปศาสตร์ มหาวิทยาลัยมหิดล

2. การเป็นเจ้าภาพต้อนรับและบรรยายพิเศษสำหรับนักศึกษาจาก Juntendo University

อาจารย์ ดร.ณัฐพงษ์ จันทร์อยู่ รองคณบดีฝ่ายวิชาการ วิจัย และวิเทศสัมพันธ์ อาจารย์ ดร.ยวดี ธีรธราดล รองคณบดีฝ่ายการศึกษาและพัฒนาคุณภาพ และทีมผู้บริหารคณะศิลปศาสตร์ ต้อนรับอาจารย์และนักศึกษา สาขาวิทยาศาสตร์สุขภาพจาก Juntendo University ประเทศญี่ปุ่น รวมถึงนักศึกษาชาวไทยและเจ้าหน้าที่จากสถาบันพัฒนาสุขภาพอาเซียน เพื่อเยี่ยมชมคณะฯ และฟังการบรรยายในหัวข้อ “Briefing and

Observation on Curriculum in Exchange and International Programs” เมื่อวันศุกร์ที่ 4 สิงหาคม 2560 ณ ห้อง 729 ชั้น 7 อาคารสิริวิทยา คณะศิลปศาสตร์ มหาวิทยาลัยมหิดล



3. การเสวนาการเรียนและการวิจัยระดับบัณฑิตศึกษาระหว่างไทย-ญี่ปุ่น อาจารย์ ดร.ณัฐพงษ์ จันทรอยู่ รองคณบดีฝ่ายวิชาการ วิจัย และวิเทศสัมพันธ์ และรองศาสตราจารย์ ดร.ทรงศรี สรณสถาพร ผู้ช่วยคณบดีฝ่ายวิจัยและวิเทศสัมพันธ์ อาจารย์ ดร.ทานพร



ตระการเถลิงศักดิ์ และ Mr. Andrew Gledhill เข้าร่วมเสวนาการเรียนและการวิจัยระดับบัณฑิตศึกษาระหว่างไทยและญี่ปุ่น เพื่อให้บัณฑิตศึกษาหลักสูตรภาษาศาสตร์ประยุกต์ คณะศิลปศาสตร์ และบัณฑิตศึกษาหลักสูตร Japanese Studies Osaka University ประเทศญี่ปุ่น ได้มีโอกาสแลกเปลี่ยนและถ่ายทอดความรู้ ประสบการณ์ในการเรียนและการทำวิจัย เมื่อวันศุกร์ที่ 25 สิงหาคม 2560 ณ ห้อง 419 ชั้น 4 อาคารสิริวิทยา คณะศิลปศาสตร์ มหาวิทยาลัยมหิดล

4. การแลกเปลี่ยนอาจารย์และนักศึกษา

ในปีการศึกษา 2559 ระหว่างวันที่ 7-22 มิถุนายน 2560 อาจารย์ ดร.ฉันทวิชช์ หงษ์บุญไตร ได้ร่วมเดินทางไป University of Canterbury กับคณะทำงานของมหาวิทยาลัยมหิดล เพื่อดูแลนักศึกษาที่เข้าร่วมโครงการแลกเปลี่ยนนักศึกษาระยะสั้น (UCMU Internship 2017) ระหว่าง University of Canterbury ประเทศนิวซีแลนด์

นอกจากนี้ ยังมีการแลกเปลี่ยนนักศึกษาระหว่างนักศึกษาของคณะศิลปศาสตร์ ระดับปริญญาตรี ไปศึกษาในยังมหาวิทยาลัยต่างประเทศจำนวน 15 ราย และนักศึกษาต่างประเทศเดินทางมาศึกษาในคณะศิลปศาสตร์จำนวน 38 ราย รวมทั้งสิ้น 53 ราย ดังต่อไปนี้

ตารางที่ 2-2 นักศึกษาปริญญาตรี คณะศิลปศาสตร์ ที่ไปศึกษายังมหาวิทยาลัยต่างประเทศ

(Outbound Exchange Undergraduate Students)

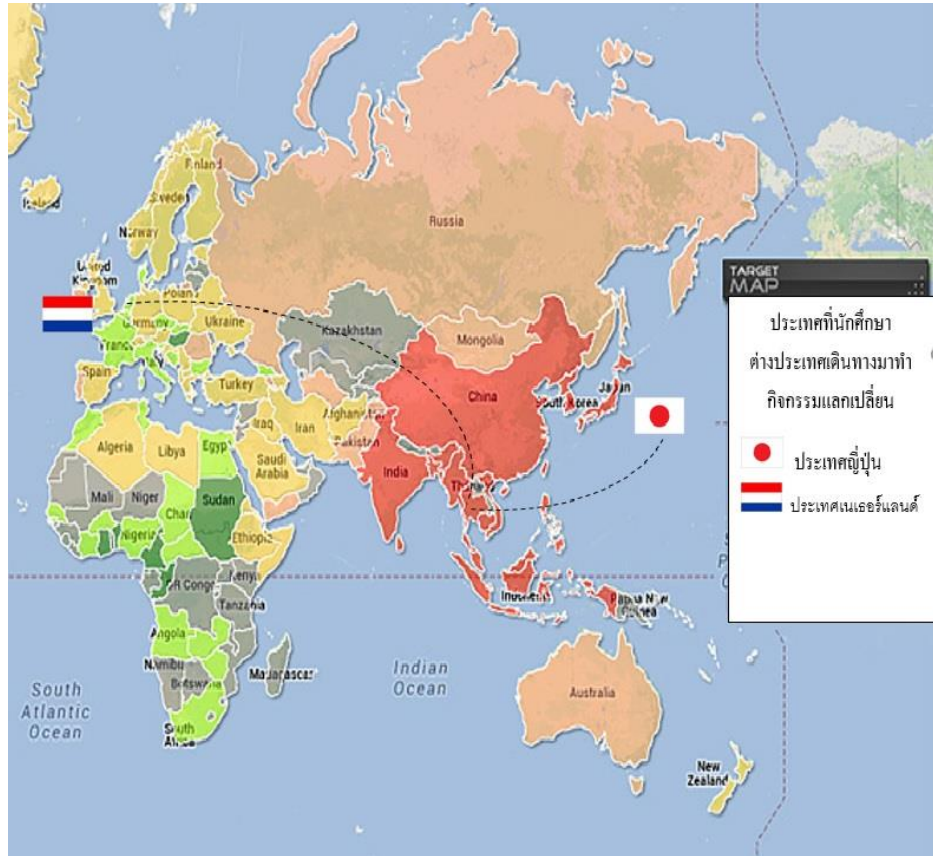
ลำดับ	ชื่อนักศึกษา	มหาวิทยาลัย	ประเทศ	ระยะเวลา
1	นางสาวปานตา แท้วริยะกุล	Tokyo Metropolitan University (TMU)	ญี่ปุ่น	10-28 ม.ค. 60
2	นางสาวชลวรินทร์ ธาราชีวิน	Chiba University	ญี่ปุ่น	13-23 มี.ค. 60
3	นางสาววิลาสินี นุตโร	Aoyama Gakuin University, Tokyo	ญี่ปุ่น	1 เม.ย.60 - 31 มี.ค.61
4	นางสาวปณิชา เตชานะไตรรัตน์	Vietnam National University	เวียดนาม	29 พ.ค. - 25 มิ.ย. 60
5	นางสาวนิตานาด วัฒนุ	National University of Singapore	สิงคโปร์	5-9 มิ.ย. 60
6	นางสาวรวีพร ออมทวีทรัพย์	University of Canterbury, Christchurch	นิวซีแลนด์	7 มิ.ย. - 12 ส.ค. 60
7	นางสาวจณิสตา นิธิเจริญสุข			
8	นางสาวศุภัชญา เสทือนวงษ์			
9	นางสาวณิชาพัชร ฟุ้งมงคลเสถียร			
10	นางสาวบุญญาพิศา พิทักษ์ธานิน			
11	นางสาวโยชิตา จำปาเฟื่อง			
12	นางสาวสิริพิสุทธิ์ ชุตติอากาศ			
13	นางสาวฐาปะณีย์ จันทรมีศรี			
14	นางสาวดาราวดี ตุ่นหนิว	สหพันธ์นักศึกษาแห่งชาติเวียดนาม, Hojimin	เวียดนาม	15-31 ก.ค. 60
15	นางสาวธันชชา สมชัยมงคล	Fukuoka Women's University	ญี่ปุ่น	6-13 ส.ค. 60



ตารางที่ 2-3 นักศึกษาต่างชาติระดับปริญญาตรีที่มาศึกษาในคณะศิลปศาสตร์
(Inbound Exchange Undergraduate Students)

ลำดับ	ชื่อนักศึกษา	มหาวิทยาลัย	ประเทศ	ระยะเวลา
1	Ms.Sakura Hashimoto	Aoyama Gakuin	ญี่ปุ่น	15 ส.ค. - 19 ธ.ค. 59
2	Ms.Miku Sakabe	University		
3	Ms.Miri Komatsu			
4	Ms.Kana Tomomatsu	Fukuoka Women's University	ญี่ปุ่น	15 ส.ค. 59- 25 พ.ค. 60
5	Mr.Mohammed Al-hasani	Amsterdam	เนเธอร์แลนด์	5 พ.ย. - 4 ธ.ค.59
6	Mr.Patrick Bruin	University of		
7	Mr.Jules Jean Louis Cortenraede	Applied Sciences		
8	Mr.Thimo Sybren Dekker			
9	Ms.Robin Maria Delissen			
10	Mr.Orcun Mert Dolmaci			
11	Mr.Naoufal El Hadji			
12	Mr.Ryan Matthew Flanagan			
13	Mr.Patrick Kevin Greenan			

ลำดับ	ชื่อนักศึกษา	มหาวิทยาลัย	ประเทศ	ระยะเวลา		
14	Ms.Mirte Karlijn Hiensch	Amsterdam	เนเธอร์แลนด์	5 พ.ย. - 4 ธ.ค.59		
15	Mr.Beriar Jamaladdin	University of				
16	Ms.Pascale Elisabeth Jongenelen	Applied Sciences				
17	Mr.Miro Khajavi					
18	Mr.Mark Roelof Johan Otten					
19	Mr.Chavez Peters					
20	Mr.Gijs Hubertus Franciscus Peters					
21	Ms.Ruben Adriaan Quirijnen					
22	Mr.Pedram Ramazan Jamalabadi					
23	Mr.Buster Hal Ravesloot					
24	Ms.Hanna Smit					
25	Ms.Monika Stanojevic					
26	Mr.Henok Tekle					
27	Ms.Rebecca Van Aerschot					
28	Ms.Fleur Maxime Dominique Van der Linden					
29	Mr.Joachim van der Vlies					
30	Ms.Lianne Jantine Irene Wensink					
31	Mr.Ryuichi Yoshizawa	Aoyama Gakuin University			ญี่ปุ่น	1 ม.ค. - 25 พ.ค.60
32	Ms.Ou San	Fukuoka Women's University			ญี่ปุ่น	19 ก.พ. - 4 มี.ค.60
33	Ms.Ri Kaisei					
34	Ms.Ito Shimabukuro					
35	Ms.Hanaka Ogihara	Aoyama Gakuin University			ญี่ปุ่น	15 ส.ค. - 28 ธ.ค. 60
36	Ms.Sonoka Shibata					
37	Mr.Yusuke Abe					
38	Ms. Natsumi Yamashita	Fukuoka Women's University			ญี่ปุ่น	15 ส.ค. - 28 ธ.ค. 60



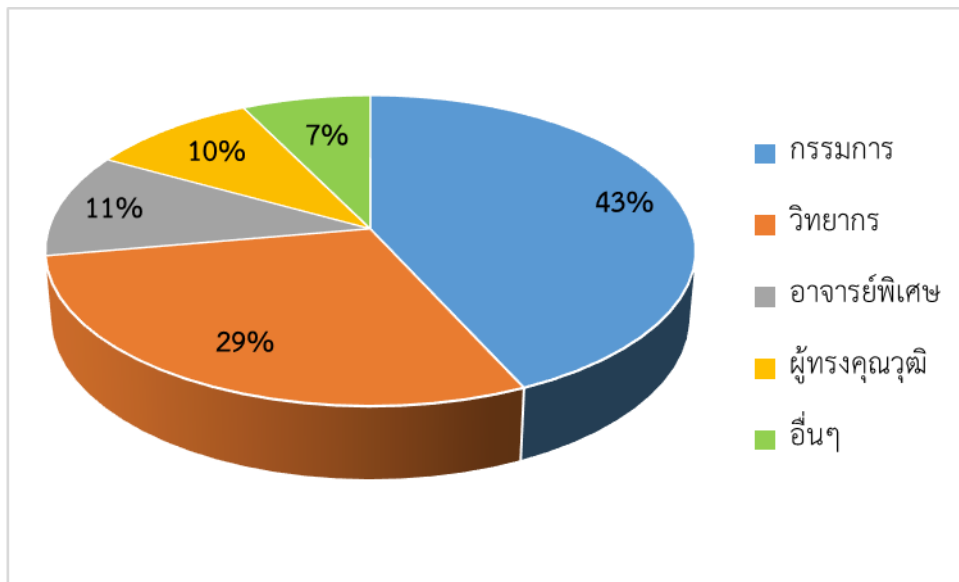
ผลการดำเนินงานตามพันธกิจด้านการบริการวิชาการ

ด้านการบริการวิชาการ

คณะศิลปศาสตร์จัดการบริการวิชาการในรูปแบบที่หลากหลายทั้งแบบมีรายได้ เช่น โครงการบริการจัดสอบ โครงการฝึกอบรม โครงการบริการการแปล และไม่มีรายได้ เช่น การจัดพิมพ์หนังสือ การให้บริการห้องสมุดและศูนย์การเรียนรู้ภาษา และโครงการศิลปวัฒนธรรมและชุมชนสัมพันธ์

ด้วยบุคลากรของคณะศิลปศาสตร์เป็นผู้มีความรู้ ความสามารถที่หลากหลาย จึงได้รับเชิญเป็นอาจารย์พิเศษ วิทยากร กรรมการผู้ทรงคุณวุฒิ ผู้เชี่ยวชาญด้านต่างๆ อย่างสม่ำเสมอ ในปีงบประมาณ 2560 บุคลากรของคณะฯ ได้ให้บริการวิชาการทั้งหมด 396 ครั้ง รายละเอียดดังแผนภาพที่ 3-1

ภาพที่ 3-1 ประเภทการให้บริการวิชาการของบุคลากรคณะศิลปศาสตร์ ปีงบประมาณ 2560



การบริการแบบมีรายได้

การบริการแบบมีรายได้ของคณะศิลปศาสตร์ เช่น โครงการอบรมภาษา โครงการบริการจัดสอบ TOEIC การบริการวิชาการสำหรับหน่วยงานต่างๆ การบริการด้านการแปลและการล่าม การจัดพิมพ์หนังสือ ซึ่งเป็นการบริการที่ผู้รับบริการจะเสียค่าใช้จ่ายในการดำเนินการและเป็นการบริการที่ตอบสนองความต้องการของสังคม โครงการที่ได้รับความนิยมจากผู้เข้าร่วมจำนวนมากคณะฯ จึงจัดอย่างต่อเนื่อง รายละเอียดดังต่อไปนี้

ตารางที่ 3-1 โครงการด้านการบริการวิชาการแบบมีรายได้ ปีงบประมาณ 2560

ชื่อโครงการ	วันที่จัดโครงการ	ค่าลงทะเบียน (บาท)	จำนวนผู้เข้าร่วม (คน)	ความพึงพอใจ (5 คะแนน)	ระดับความพึงพอใจ
โครงการบริการจัดสอบ TOEIC ครั้งที่ 1/2560	16 พฤศจิกายน 2559	1,000 บาท (นักศึกษา) 1,300 บาท (บุคลากร)	59	3.56	ดี
โครงการบริการจัดสอบ TOEIC ครั้งที่ 2/2560	18 มกราคม 2560	1,000 บาท (นักศึกษา) 1,300 บาท (บุคลากร)	121	3.89	ดี
โครงการอบรมผู้สอนภาษาไทยให้ชาวต่างประเทศ รุ่นที่ 5	21 - 29 มกราคม 2560	5,000	14	4.50	ดีมาก
โครงการอบรมมัคคุเทศก์ทั่วไป รุ่นที่ 8	28 มกราคม - 30 กรกฎาคม 2560	39,500	38	4.39	ดีมาก
โครงการอบรมภาษาอังกฤษเพื่อการทำงานและการสอบ TOEIC (English Preparation Course for Work and TOEIC Test - High Beginner to Intermediate Learners)	1 กุมภาพันธ์ - 27 เมษายน 2560	59,400 (เหมาจ่าย)	12	4.28	ดีมาก
โครงการอบรมภาษาอังกฤษเพื่องานสุขภาพจิตระหว่างประเทศ	8-10 กุมภาพันธ์ 2560	53,000 (เหมาจ่าย)	35	-	-
โครงการบริการจัดสอบ TOEIC ครั้งที่ 3/2560	15 มีนาคม 2560	1,000 บาท (นักศึกษา) 1,300 บาท (บุคลากร)	105	4.04	ดีมาก
โครงการอบรมภาษาอังกฤษเพื่อการสอบ TOEIC ครั้งที่ 1/2560	19 เมษายน - 19 พฤษภาคม 2560	4,000	11	4.66	ดีมาก

ชื่อโครงการ	วันที่จัดโครงการ	ค่าลงทะเบียน (บาท)	จำนวนผู้เข้าร่วม (คน)	ความพึงพอใจ (5 คะแนน)	ระดับความพึงพอใจ
โครงการบริการจัดสอบ TOEIC ครั้งที่ 4/2560	24 พฤษภาคม 2560	1,000 บาท (นักศึกษา) 1,300 บาท (บุคลากร)	186	4.11	ดีมาก
โครงการอบรมเชิงปฏิบัติการ "ศิลปะการพูดในที่ชุมชน อย่างมืออาชีพ"	29-30 พฤษภาคม 2560	26,000 (เหมาจ่าย)	12	4.50	ดีมาก
โครงการอบรมภาษาอังกฤษ เพื่อการสอบ TOEFL สำหรับ อาจารย์พยาบาล	31 พฤษภาคม – 9 สิงหาคม 2560	98,000 (เหมาจ่าย)	17	4.74	ดีมาก
โครงการประชุมวิชาการ ระดับชาติ ประจำปี 2560 เรื่อง “มนุษยศาสตร์และสังคมศาสตร์ เพื่อการพัฒนาที่ยั่งยืนใน ศตวรรษที่ 21 (Humanities and Social Science for Sustainable Development in the 21 st Century)”	2 มิถุนายน 2560	200/300/500/700/1,000 (ตามประเภทของผู้เข้าร่วมประชุม)	248	4.56	ดีมาก
โครงการอบรมภาษาอังกฤษ เพื่อการสอบ TOEIC ครั้งที่ 2/2560	24 กรกฎาคม – 18 สิงหาคม 2560	4,000	11	4.45	ดีมาก
โครงการบริการจัดสอบ TOEIC ครั้งที่ 5/2560	23 สิงหาคม 2560	1,000 บาท (นักศึกษา) 1,300 บาท (บุคลากร)	166	4.19	ดีมาก
โครงการอบรมผู้สอนภาษาไทย ให้ชาวต่างประเทศ รุ่นที่ 6	26 สิงหาคม – 3 กันยายน 2560	5,000	19	4.07	ดีมาก
โครงการอบรมเชิงปฏิบัติการ "เทคนิคการเขียนหนังสือ ราชการและการเขียนรายงาน การประชุม" (2 รุ่น)	14 กันยายน และ 27 กันยายน 2560	40,000 (เหมาจ่าย)	80	-	-
หมายเหตุ : บางหลักสูตรซึ่งไม่มีการประเมินความพึงพอใจของผู้รับบริการเนื่องจากเป็นหลักสูตรอบรมลักษณะ In-House Training ซึ่งหน่วยงานผู้รับบริการเป็นผู้รับผิดชอบในการจัดอบรมเอง					

การแปลและการล่าม

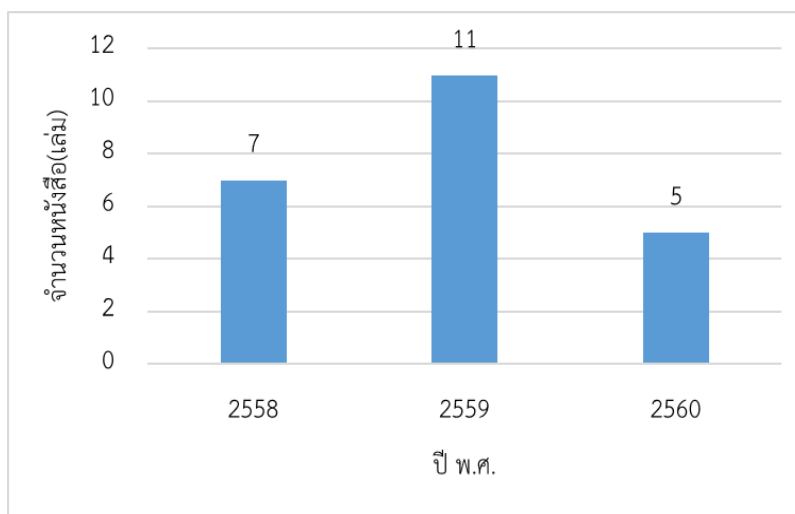
ในปีงบประมาณ 2560 ศูนย์การแปลและการล่ามได้ให้บริการงานแปลทั้งสิ้น 69 ชิ้น โดยมีผู้รับบริการทั้งจากหน่วยงานภาครัฐและภาคเอกชน แบ่งเป็นเอกสารด้านการศึกษา แบบสอบถาม แผ่นพับ สัญญา และฉลากผลิตภัณฑ์ เป็นต้น

การจัดพิมพ์หนังสือ

ในปี พ.ศ.2560 คณะศิลปศาสตร์ได้จัดพิมพ์หนังสือและวารสารจำนวน 5 เล่ม เพื่อเผยแพร่ความรู้ในด้านต่างๆ รายชื่อหนังสือดังต่อไปนี้

- วารสาร The Journal Vol.9 No.2 2013 (ฉบับที่ 9 เล่ม 2 ประจำปี 2556)
- วารสาร The Journal Vol.10 No.1 2014 (ฉบับที่ 10 เล่ม 1 ประจำปี 2557)
- วารสารการแปลและการล่าม (Journal of Translation and Interpretation-Thailand/JTIT) ฉบับที่ 2 (กรกฎาคม – ธันวาคม 2559)
- ศาลาฉายานิทรรศน์ ภาพเก่าเล่าเรื่องชาวอำเภอพุทธมณฑล จังหวัดนครปฐม
- สารานุกรมนาพระราชทานริมคลองมหาสวัสดิ์ในรัชกาลที่ 4

ภาพที่ 3-2 จำนวนหนังสือที่จัดพิมพ์โดยคณะศิลปศาสตร์ เปรียบเทียบระหว่าง ปี พ.ศ.2558-2560



การบริการแบบไม่มีรายได้

คณะศิลปศาสตร์จัดบริการแบบไม่มีรายได้สำหรับนักศึกษา บุคลากรของคณะฯ มหาวิทยาลัย รวมถึงบุคคลภายนอก เช่น ศูนย์การเรียนรู้ภาษา (Language Learning Center : LLC) โครงการที่จัดเพื่อเพิ่มความรู้อ ความสามารถสำหรับนักศึกษา คณาจารย์ และบุคคลทั่วไป การจัดโครงการที่ได้รับการสนับสนุนจาก กองวิเทศสัมพันธ์ มหาวิทยาลัยมหิดล ได้แก่ โครงการพัฒนาศักยภาพด้านการท่องเที่ยว รวมถึงโครงการส่งเสริมศิลปวัฒนธรรมและชุมชนสัมพันธ์ (ตารางที่ 3-2) รายละเอียดดังต่อไปนี้

ศูนย์การเรียนรู้ภาษา (Language Learning Center :LLC)

คณะศิลปศาสตร์ให้บริการศูนย์การเรียนรู้ภาษา (Language Learning Center : LLC) สำหรับนักศึกษา คณาจารย์ และบุคลากรของมหาวิทยาลัยมหิดล รวมถึงบุคคลภายนอกที่ต้องการพัฒนาการเรียนรู้ด้านภาษาด้วยตนเอง ผู้ใช้บริการสามารถเลือกใช้สื่อการเรียนรู้ที่หลากหลายตามความสนใจและเหมาะสมกับระดับความรู้ด้านภาษาของตนเอง นอกจากนี้ยังบริการให้คำปรึกษาการเรียนรู้อ ภาษาแบบกลุ่มหรือส่วนบุคคล โดยคณาจารย์จากคณะศิลปศาสตร์ อีกทั้งยังช่วยนักศึกษากำหนดทิศทางการเรียนรู้ด้วยตนเอง

ปัจจุบันศูนย์การเรียนรู้ภาษา คณะศิลปศาสตร์มีสื่อสารสนเทศและสื่อการเรียนรู้หลากหลายรูปแบบ อาทิ พจนานุกรม หนังสือฝึกทักษะทางภาษา หนังสืออ่านนอกเวลา นิตยสาร เกม ภาพยนตร์และเพลง ต่างประเทศ โปรแกรมการเรียนรู้อ ภาษาอังกฤษสำเร็จรูป (CD-ROM) และมูมแบบฝึกหัด/แบบทดสอบ

ในปีงบประมาณ 2560 ศูนย์การเรียนรู้ภาษา คณะศิลปศาสตร์ มหาวิทยาลัยมหิดล จัดกิจกรรมเพื่อส่งเสริมการเรียนรู้ภาษาด้วยตนเอง เช่น ภาษาอังกฤษ ภาษาญี่ปุ่น ภาษาฝรั่งเศส และภาษาจีน อาทิเช่น

โครงการกิจกรรมเสริมทักษะภาษาและวัฒนธรรมนานาชาติเพื่อการเรียนรู้ในศตวรรษที่ 21 (กิจกรรมวันวาเลนไทน์ LLC Valentine's Day) โดยมีการประกวดสุนทรพจน์ภาษาอังกฤษ (Speech Contest : Valentine's Day) การแข่งขันร้องและแปลเพลงภาษาอังกฤษ การแข่งขันเล่นเกมบิงโกคำศัพท์ (Vocabulary Bingo Game) เมื่อวันที่ 15 กุมภาพันธ์ 2560

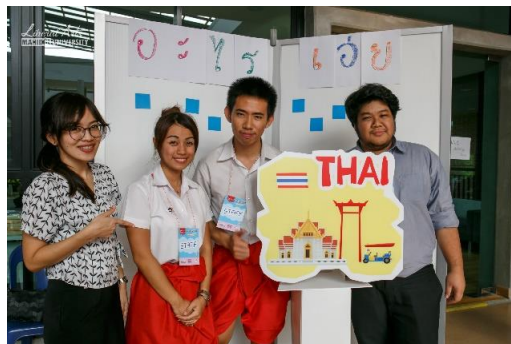
โครงการฝึกอบรมการเขียนประวัติส่วนตัว (Curriculum Vitae) เพื่อการสมัครงานเป็นภาษาอังกฤษ เป็นโครงการที่จัดขึ้นเพื่อพัฒนาทักษะการเขียนประวัติส่วนตัวเป็นภาษาอังกฤษได้อย่างถูกต้อง เพื่อการนำไปสมัครงาน วิทยากรโดย อาจารย์ Jasmin A. Cano ผู้จัดการสาขา สถาบัน American University Alumni Language Center (AUA) และอาจารย์ประจำคณะวิศวกรรมศาสตร์ มหาวิทยาลัยศิลปากร วิทยาเขตพระราชวังสนามจันทร์ จังหวัดนครปฐม เมื่อวันที่ 27 เมษายน 2560



โครงการอบรมเชิงปฏิบัติการ เรื่อง “เทคนิคการเขียนบทความวิชาการเพื่อการตีพิมพ์” (Writing for Publications in Applied Linguistics and TESOL) เป็นโครงการที่จัดขึ้นเพื่อพัฒนาความรู้ในการเขียนบทความวิชาการ และสร้างโอกาสให้ผู้เข้าร่วมอบรมได้แลกเปลี่ยนประสบการณ์เกี่ยวกับเทคนิคการเขียนบทความวิชาการ ตลอดจนแหล่งเผยแพร่ผลงาน โดยได้รับเกียรติจากวิทยากร Assistant Professor Betsy Gilliland, Ph.D จาก University of Hawai’i at Manoa เมื่อวันที่ 4 กรกฎาคม 2560



โครงการกิจกรรมเสริมทักษะภาษาและวัฒนธรรมนานาชาติเพื่อการเรียนรู้ในศตวรรษที่ 21 “LLC International Day” เป็นโครงการหรือกิจกรรมที่สร้างโอกาสและจัดสิ่งแวดล้อมให้ผู้เรียนภาษาทุกคนได้เรียนรู้ภาษาต่างประเทศและวัฒนธรรมนานาชาติด้วยตนเองนอกห้องเรียน ซึ่งสอดคล้องกับงานวิจัยทางภาษาที่ชี้ให้เห็นว่าในการเรียนภาษาต่างประเทศเพื่อวัตถุประสงค์ทางการสื่อสารให้ประสบความสำเร็จนั้น การเรียนรู้วัฒนธรรมของแต่ละภาษาถือเป็นเรื่องที่สำคัญและจำเป็นต่อการเรียนรู้ภาษามากเช่นกัน การที่ผู้เรียนมีความเข้าใจวัฒนธรรมของแต่ละภาษาจะช่วยให้ผู้เรียนใช้ภาษาได้อย่างถูกต้องและเหมาะสมกับสถานการณ์มากขึ้น โครงการนี้จัดเมื่อวันที่ 13 กันยายน 2560



โครงการ Conversation Club ฝึกสนทนาภาษาต่างประเทศ โครงการนี้จัดขึ้นเพื่อพัฒนาทักษะการฟังและการพูดภาษาต่างประเทศ เช่น กิจกรรมการเรียนรู้ภาษาญี่ปุ่นผ่านวิธีการประกอบอาหาร วิทยากรคือ อาจารย์ ดร.ทานพร ตระการเถลิงศักดิ์ อาจารย์สาขาวิชาภาษาญี่ปุ่น คณะศิลปศาสตร์ มหาวิทยาลัยมหิดล และกิจกรรมการเรียนรู้ภาษาอังกฤษผ่านสื่อภาพยนตร์ วิทยากรโดย Mr.Andrew Phillip Gledhill อาจารย์สาขาวิชาภาษาอังกฤษ คณะศิลปศาสตร์ มหาวิทยาลัย มหิดล เมื่อวันที่ 20 กันยายน 2560 และวันที่ 27 กันยายน 2560



โครงการส่งเสริมศิลปวัฒนธรรมและชุมชนสัมพันธ์

คณะศิลปศาสตร์ เล็งเห็นความสำคัญของชุมชนและสังคม จึงได้นำความรู้ ความสามารถ ทั้งด้านการเรียนการสอน ทุนทรัพย์ เพื่อตอบสนองความต้องการและเสริมสร้างความเข้มแข็งในด้านต่างๆ ให้แก่ชุมชนและสังคม ผ่านกิจกรรมและโครงการดังต่อไปนี้

โครงการ “มหิตลทำความดีถวายพ่อของแผ่นดิน” เพื่อถวายพระเกียรติพระบาทสมเด็จพระปรมินทรมหาภูมิพลอดุลยเดช โดยการจัดกิจกรรมภายใต้หัวข้อ “ชอบ ชิม ชิล OTOP” ภายในงานมีสินค้า OTOP ชุมชน อาทิ สินค้าหัตถกรรม ข้าวตัง ส้มโอ น้ำพริกข้าว และอื่นๆ มาให้บริการ เมื่อวันศุกร์ที่ 2 ธันวาคม 2559 ณ ลานชั้น 1 อาคารสิริวิทยา คณะศิลปศาสตร์ มหาวิทยาลัยมหิตล

โครงการส่งเสริมศักยภาพการสอนภาษาไทยและภาษาอังกฤษของครูโรงเรียนคลองบางกระทึก ผู้ช่วยศาสตราจารย์ ดร.ธนายุส ธนธิตี คณบดีคณะศิลปศาสตร์ เป็นประธานในพิธีมอบเกียรติบัตรโครงการส่งเสริมศักยภาพการสอนภาษาไทยและภาษาอังกฤษของครูโรงเรียนคลองบางกระทึก ภายใต้โครงการมหิตลพี่เลี้ยง กองกิจการนักศึกษามหาวิทยาลัย มหิตล ให้กับผู้เข้าร่วมโครงการ เมื่อวันอังคารที่ 2 พฤษภาคม 2560 ณ โรงเรียนคลองบางกระทึก อำเภอสสามพราน จังหวัดนครปฐม



โครงการ “เล่าขานตำนานศาลายา” ครั้งที่ 11 ประจำปี พ.ศ.2560 ตอน “ต่างชาติ ต่างภาษาร่วมมหานทีเดียว: หลากชาติพันธุ์ในท้องถิ่นศาลายา – นครชัยศรี” จัดโดยศูนย์สยามทรรศน์ศึกษา คณะศิลปศาสตร์ ร่วมกับ สภาวัฒนธรรมอำเภอยุทธมณฑล จังหวัดนครปฐม โดยภาคเข้ามามีพิธีแห้วสามชายถวายพ่อขุนท่ง ณ ศาลพ่อขุนท่ง ภาคบ่ายได้รับเกียรติจากนายอังกูร สุนกุล นายอำเภอยุทธมณฑล จังหวัดนครปฐม กล่าวเปิดงาน โดยมีปาฐกถาพิเศษ “วิถีชีวิตผู้คนในลุ่มน้ำนครชัยศรี” องค์ปาฐกโดยอาจารย์ทินวัฒน์ มฤคพิทักษ์ อดีตรัฐมนตรีว่าการกระทรวงสาธารณสุข เสวนาเรื่อง “มอญ เขมร ลาว จีน ไทย: ความหลากหลายในลุ่มแม่น้ำนครชัยศรี” และการแสดงพื้นบ้าน “รำแคนไททรงดำ” เมื่อวันอังคารที่ 2 พฤษภาคม 2560 ณ ห้องมินิเธียเตอร์ อาคารศูนย์การเรียนรู้ มหาวิทยาลัยมหิตล



งานวันสิ่งแวดล้อมโลก และ เปิดตัว “Idea Green Kids Camp ตัวเล็กคิดการใหญ่” รุ่นที่ 1 นายสุพจน์ ศุภศรี ผู้ช่วยคณบดีฝ่ายกายภาพ สิ่งแวดล้อม และสนับสนุนวิชาการ และนางสาวสุวรรณา สรรสุนทรเทพ เลขานุการคณะศิลปศาสตร์ ร่วมพิธีเปิดงานวันสิ่งแวดล้อมโลก และรับกล้าไม้ที่ระลึกจาก ศาสตราจารย์คลินิก นายแพทย์ อุดม คชินทร อธิการบดีมหาวิทยาลัยมหิดล ซึ่งเป็นสัญลักษณ์ในวันสิ่งแวดล้อมโลก นอกจากนี้ มหาวิทยาลัยมหิดลได้จัดทำค่าย “Idea Green Kids Camp ตัวเล็กคิดการใหญ่” รุ่นที่ 1 วัตถุประสงค์เพื่อสื่อสารและถ่ายทอดความรู้ทางด้านสิ่งแวดล้อมและมหาวิทยาลัยสีเขียวที่มีการดำเนินการมาโดยตลอดตามนโยบายมหาวิทยาลัยมหิดลไปสู่ชุมชนผ่านทางตัวแทนเยาวชนจากโรงเรียนในชุมชนซึ่งอยู่รอบมหาวิทยาลัย เมื่อวันที่ 5 มิถุนายน 2560 ณ ห้องประชุม 411 ชั้น 4 อาคารศูนย์การเรียนรู้ มหาวิทยาลัยมหิดล



โครงการส่งเสริมศักยภาพการสอนภาษาไทยและภาษาอังกฤษของครูโรงเรียนคลองบางกระทึก อาจารย์เก๋ แดงสกุล ผู้ช่วยคณบดีฝ่ายกิจการนักศึกษาและกิจกรรมพิเศษ และคณาจารย์หลักสูตรฯ สาขาวิชาภาษาอังกฤษและสาขาวิชาภาษาไทย ร่วมส่งเสริมศักยภาพการสอนภาษาไทยและภาษาอังกฤษของครูโรงเรียนคลองบางกระทึก ภายใต้โครงการมหิดลพี่เลี้ยง ซึ่งจัดโดยกองกิจการนักศึกษา มหาวิทยาลัยมหิดล เมื่อวันที่ 20 กรกฎาคม 2560 ณ โรงเรียนคลองบางกระทึก อำเภอสสามพราน จังหวัดนครปฐม



โครงการมหิตลู่ชุมชน พี่สอนน้อง ครั้งที่ 6 เพื่อเปิดโอกาสให้นักศึกษาจากมหาวิทยาลัยมหิตลและนักศึกษาจาก Ritsumeikan University ประเทศญี่ปุ่น ได้ฝึกและใช้ความคิดสร้างสรรค์ในการเผยแพร่วัฒนธรรมญี่ปุ่นให้กับนักเรียนโรงเรียนวัดบูรณาวาส เขตทวีวัฒนา กรุงเทพมหานคร และยังเป็นโครงการความร่วมมือ เรียนรู้ และแลกเปลี่ยนประสบการณ์ระหว่างนักศึกษาของมหาวิทยาลัยมหิตล และ Ritsumeikan University ประเทศญี่ปุ่น เมื่อวันที่ 25 สิงหาคม 2560 ณ โรงเรียนวัดบูรณาวาส เขตทวีวัฒนา กรุงเทพมหานคร



โครงการให้ความรู้ภาษาอังกฤษในชุมชน: โครงการศิลปศาสตร์สอนน้อง ครั้งที่ 7 โดยนักศึกษาระดับปริญญาตรี หลักสูตรศิลปศาสตรบัณฑิตสาขาวิชาภาษาอังกฤษ จำนวน 25 คน ร่วมทำกิจกรรมสอนน้องใน 4 หัวข้อ คือ American English versus British English pronunciation, American English versus British English vocabulary, English conversation และ Basic Japanese ให้กับนักเรียนโรงเรียนคลองบางกระทึกประมาณ 90 คน เมื่อวันที่ 20 กันยายน 2560 ณ โรงเรียนคลองบางกระทึก ตำบลบางกระทึก อำเภอสามปราชญ์ จังหวัดนครปฐม



ตารางที่ 3-2 โครงการด้านการบริการวิชาการแบบไม่มีรายได้ ปีงบประมาณ 2560

ชื่อโครงการ	หน่วยงานที่รับผิดชอบ	วันที่จัด	จำนวนผู้เข้าร่วม (คน)	ความพึงพอใจ (5 คะแนน)	ระดับความพึงพอใจ
โครงการพัฒนาบุคลากรสายวิชาการด้านการวิจัย รุ่นที่ 1 จำนวน 4 ครั้ง	หน่วยบริหารงานวิจัย	1 มีนาคม – 19 เมษายน 2560	82	4.40	ดีมาก
โครงการเตรียมความพร้อมบุคลากรด้านการวิจัยในการขอรับทุนวิจัยระดับชาติ	หน่วยบริหารงานวิจัย	24 มีนาคม 2560	31	3.65	ดี
โครงการสถานีปัญญา (Book Talk) เรื่อง “SOTUS the Series พี่ว้ากตัวร้ายกับนายปีหนึ่ง”	ห้องสมุด	1 กุมภาพันธ์ 2560	35	4.50	ดีมาก
กิจกรรม Valentine’s Day (โครงการเสริมทักษะภาษาและวัฒนธรรมนานาชาติเพื่อการเรียนรู้ในศตวรรษที่ 21)	ศูนย์การเรียนรู้ภาษา (LLC)	15 กุมภาพันธ์ 2560	138	4.50	ดีมาก
โครงการฝึกอบรมการเขียนประวัติส่วนตัว (Curriculum Vitae)	ศูนย์การเรียนรู้ภาษา (LLC)	27 เมษายน 2560	42	4.08	ดีมาก
โครงการอบรม เรื่อง “เทคนิคการเขียนบทความวิชาการเพื่อการตีพิมพ์” Writing for Publications in Applied Linguistics and TESOL	ศูนย์การเรียนรู้ภาษา (LLC)	4 กรกฎาคม 2560	31	4.27	ดีมาก
โครงการกิจกรรมเสริมทักษะภาษาและวัฒนธรรมนานาชาติเพื่อการเรียนรู้ในศตวรรษที่ 21 “LLC International Day”	ศูนย์การเรียนรู้ภาษา (LLC)	13 กันยายน 2560	132	4.27	ดีมาก
กิจกรรม Conversation Club (การเรียนรู้ภาษาญี่ปุ่นผ่านวิธีการประกอบอาหาร)	ศูนย์การเรียนรู้ภาษา (LLC)	20 กันยายน 2560	30	4.50	ดีมาก
กิจกรรม Conversation Club (การเรียนรู้ภาษาอังกฤษผ่านสื่อภาพยนตร์)	ศูนย์การเรียนรู้ภาษา (LLC)	27 กันยายน 2560	35	4.15	ดีมาก

ชื่อโครงการ	หน่วยงานที่รับผิดชอบ	วันที่จัด	จำนวนผู้เข้าร่วม (คน)	ความพึงพอใจ (5 คะแนน)	ระดับความพึงพอใจ
โครงการพัฒนาศักยภาพบุคลากรและผู้สนใจด้านการใช้เทคโนโลยีเพื่องานแปล/ล่าม ครั้งที่ 1/2560 เรื่อง “การใช้โปรแกรมประเภท Computer Aided Translation (CAT) ในการแปลเชิงพาณิชย์”	ศูนย์การแปลและการล่าม	22 มีนาคม 2560	52	4.02	ดีมาก
โครงการ TCI Forum ครั้งที่ 1 เรื่อง “มาตรฐานนักแปลและแนวโน้มวงการแปลในศตวรรษที่ 21”	ศูนย์การแปลและการล่าม	24 มีนาคม 2560	89	4.51	ดีมาก
โครงการเสวนา “ได้ร่วมพระบารมี 20 ปี อำเภอบุพผมนล: อดีต ปัจจุบัน และอนาคต”	ศูนย์สยาม-วรรณคดีศึกษา	20 ธันวาคม 2559	89	4.51	ดีมาก
โครงการอบรมเชิงปฏิบัติการหลักสูตรท้องถิ่นวันเดียวเกี่ยวกับสุนทรภู่: ตามรอยนิราศพระปฐม (ภาคกรุงเทพมหานครถึงนนทบุรี)	ศูนย์สยาม-วรรณคดีศึกษา	18 กุมภาพันธ์ 2560	19	4.60	ดีมาก
โครงการอบรมเชิงปฏิบัติการหลักสูตรท้องถิ่นวันเดียวเกี่ยวกับสุนทรภู่: ตามรอยนิราศพระปฐม (ภาคนครชัยศรีถึงนครปฐม)	ศูนย์สยาม-วรรณคดีศึกษา	5 มีนาคม 2560	32	4.15	ดีมาก
โครงการบริการความรู้สู่ชุมชน: พัฒนาศักยภาพของคณะกรรมการหมู่บ้านของอำเภอบุพผมนล ประจำปี พ.ศ.2560	ศูนย์สยาม-วรรณคดีศึกษา	9 มีนาคม 2560	124	4.27	ดีมาก
โครงการเล่าขานตำนานศาลายา ครั้งที่ 11 ตอน "ต่างชาติ ต่างภาษาร่วมงานที่เดียว: หลากชาติพันธุ์ในท้องถิ่นศาลายา - นครชัยศรี"	ศูนย์สยาม-วรรณคดีศึกษา	2 พฤษภาคม 2560	179	4.29	ดีมาก
โครงการสุนทรภู่ครูทองเที่ยว	ศูนย์สยาม-วรรณคดีศึกษา	5 กรกฎาคม 2560	149	4.52	ดีมาก

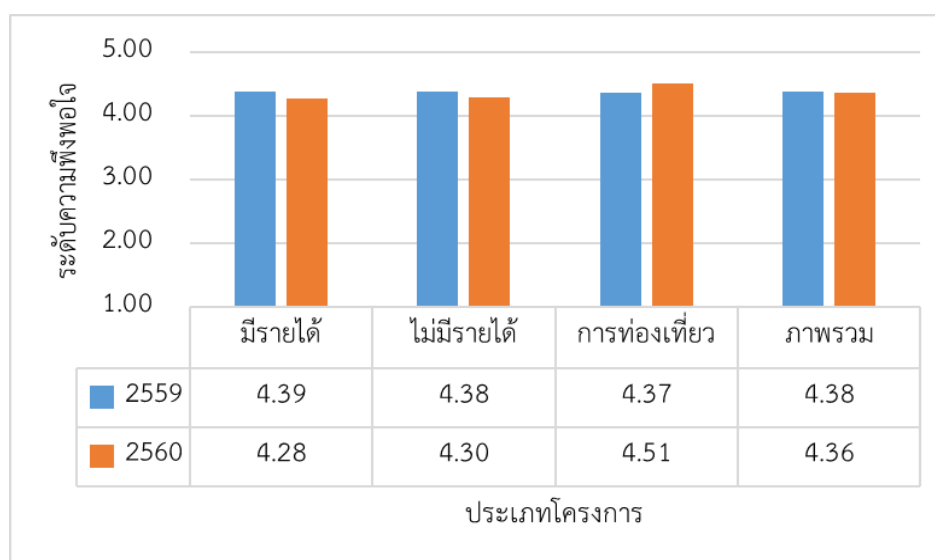
โครงการด้านการท่องเที่ยว

ในปีงบประมาณ 2560 คณะศิลปศาสตร์ได้จัดโครงการเพื่อพัฒนาศักยภาพบุคลากรด้านการท่องเที่ยว รวมทั้งสิ้น 3 โครงการ มีผู้เข้าร่วมโครงการทั้งสิ้นจำนวน 520 คน ดังแสดงในตารางที่ 3.3

ตารางที่ 3-3 โครงการพัฒนาศักยภาพบุคลากรด้านการท่องเที่ยว

ชื่อโครงการ	วันที่จัด	จำนวนผู้เข้าร่วม (คน)	ความพึงพอใจ (5 คะแนน)	ระดับความพึงพอใจ
โครงการอบรมความรู้ด้านภาษาและวัฒนธรรมแก่บุคลากรด้านการท่องเที่ยว (ภาษาพม่าเบื้องต้น ภาษาเวียดนามเบื้องต้น ภาษาญี่ปุ่นเบื้องต้น ภาษาอังกฤษพากย์ทัวร์ ภาษาจีนพากย์ทัวร์)	15 กรกฎาคม – 26 สิงหาคม 2560	420	4.50	ดีมาก
โครงการอบรมภาษาอังกฤษเพื่อการท่องเที่ยวด้วยตนเอง	19-20 สิงหาคม 2560	50	4.44	ดีมาก
โครงการเสริมสร้างและพัฒนาทักษะเฉพาะด้านสำหรับบุคลากรด้านการท่องเที่ยว: การพัฒนาทักษะภาษาอังกฤษและเทคนิคการนวดในธุรกิจ สปาและอาชีพนวดไทย	19-27 สิงหาคม 2560	50	4.60	ดีมาก

ภาพที่ 3-3 ระดับความพึงพอใจเฉลี่ยของผู้เข้าร่วมโครงการบริการวิชาการ
เปรียบเทียบระหว่างปีงบประมาณ 2559-2560





โครงการอบรมภาษาอังกฤษเพื่อการท่องเที่ยวด้วยตนเอง



การฟังบรรยายให้ความรู้ในการเป็นมัคคุเทศก์ การฝึกปฐมพยาบาลเบื้องต้น และการฝึกภาคปฏิบัติ
ในการเป็นมัคคุเทศก์ โครงการอบรมมัคคุเทศก์ทั่วไป รุ่นที่ 8

โครงการพัฒนาแบบทดสอบภาษาอังกฤษมหาวิทยาลัยมหิดล (Mahidol University English Language Test: MU-ELT)

โครงการ MU-ELT เป็นโครงการใหม่ที่คณะศิลปศาสตร์ดำเนินการในปี 2560 เป็นโครงการจัดทำชุดข้อสอบ เพื่อเป็นข้อสอบวัดความสามารถทางภาษาอังกฤษของมหาวิทยาลัยมหิดล ซึ่งมหาวิทยาลัยมหิดลกำหนดให้เป็นแบบทดสอบมาตรฐานฉบับหนึ่งที่นักศึกษาและบุคลากรสายสนับสนุน บุคคลที่สนใจ สามารถเข้ารับการทดสอบและยื่นคะแนนเพื่อให้ผ่านเงื่อนไขความสามารถทางภาษาอังกฤษของมหาวิทยาลัยในการสำเร็จการศึกษาหรือการบรรจุเป็นพนักงานมหาวิทยาลัยได้ การพัฒนาข้อสอบในครั้งนี้ได้รับความร่วมมือด้วยดีจากทุกภาคส่วนทั้งผู้บริหารระดับมหาวิทยาลัย ผู้บริหารระดับคณะ คณาจารย์จากหลักสูตรศิลปศาสตรบัณฑิต สาขาวิชาภาษาอังกฤษ และหลักสูตรศิลปศาสตรมหาบัณฑิต สาขาวิชาภาษาศาสตร์ประยุกต์ รวมทั้งคณาจารย์จากต่างคณะ เช่น วิทยาลัยนานาชาติ บัณฑิตวิทยาลัย และโรงเรียนสาธิตนานาชาติ มหาวิทยาลัยมหิดล เป็นต้น

ผลการดำเนินงานตามพันธกิจด้านการบริหาร

การบริหารงาน

ในปีงบประมาณ 2560 การบริหารคณะศิลปศาสตร์นำโดย ผู้ช่วยศาสตราจารย์ ดร.ธนายศ ธนฉัตร คณบดีคณะศิลปศาสตร์ และได้แต่งตั้งรองคณบดี ผู้ช่วยคณบดี ประธานหลักสูตร เลขานุการคณะ หัวหน้างาน หัวหน้าหน่วยเพื่อขับเคลื่อนพันธกิจในด้านการบริหาร การศึกษา การวิจัย และการบริการวิชาการ ให้สอดคล้องกับทิศทางของมหาวิทยาลัยและคณะฯ รวมทั้งจัดให้มีการเลือกตั้งผู้แทนคณาจารย์ประจำ จำนวน 3 คน เพื่อเป็นส่วนหนึ่งในคณะกรรมการประจำคณะศิลปศาสตร์ นอกจากนี้คณะฯ กำหนดให้มีการประเมินตนเองของคณะกรรมการประจำคณะฯ เป็นประจำทุกปี เพื่อปรับปรุงการดำเนินงานของคณะกรรมการประจำคณะฯ ให้มีประสิทธิภาพมากขึ้นในทุกๆ ด้าน โดยสอดคล้องกับหลักธรรมาภิบาลด้วย

การจัดทำแผนและยุทธศาสตร์

คณะฯ ได้จัดทำแผนยุทธศาสตร์ ประจำปี 2560-2564 เมื่อได้รับมติเห็นชอบจากที่ประชุม คณะกรรมการประจำคณะฯ จึงได้ประชาสัมพันธ์กับบุคลากรภายในคณะฯ และภายนอกคณะฯ ต่อไป เช่น การ เวียดนาม การติดบอร์ดประชาสัมพันธ์ในลิฟต์โดยสาร การแจ้งในกิจกรรมสัมมนาบุคลากร ขึ้นเว็บไซต์คณะฯ เป็นต้น โดยมีกระบวนการในการจัดทำ ดังต่อไปนี้

ตาราง 4-1 กระบวนการจัดทำแผนยุทธศาสตร์คณะศิลปศาสตร์ พ.ศ.2560-2564

วันที่	กิจกรรม
21 ธันวาคม 2559	- งานแผนและพัฒนาคุณภาพได้รับมอบหมายจากคณบดี ให้จัดประชุมการจัดทำแผนยุทธศาสตร์ คณะศิลปศาสตร์ ปี พ.ศ. 2560-2564 ครั้งที่ 1 เพื่อระดมความคิดเห็นในการจัดทำแผนยุทธศาสตร์จากบุคลากรทุกสายงาน โดยได้เชิญวิทยากร คือ รองศาสตราจารย์ ดร.สมบูรณ์ ศิริสรหรือธิธัญ มาให้ความรู้ในการวิเคราะห์ SWOT แล้วลงมือปฏิบัติการวิเคราะห์ SWOT เพื่อหาจุดแข็ง จุดอ่อน โอกาส และอุปสรรค ของคณะฯ ไว้เป็นฐานข้อมูลในการกำหนดวิสัยทัศน์ ค่านิยม พันธกิจ และจัดทำแผนยุทธศาสตร์ต่อไป
23 ธันวาคม 2559	- แต่งตั้งคณะกรรมการจัดทำแผนยุทธศาสตร์ คณะศิลปศาสตร์ พ.ศ. 2560-2564 ประกอบด้วยคณบดี ผู้บริหาร ประธานหลักสูตร ประธานศูนย์บริการวิชาการ หัวหน้างาน และผู้แทนหน่วยงาน - คณะกรรมการฯ รวบรวมและวิเคราะห์สารสนเทศด้านการจัดการศึกษา การวิจัย บริการวิชาการ การบริหาร และทำนุบำรุงศิลปวัฒนธรรม เพื่อใช้เป็นข้อมูลพื้นฐานในการจัดทำแผนยุทธศาสตร์

วันที่	กิจกรรม
6 มกราคม 2560	- งานแผนและพัฒนาคุณภาพได้รับมอบหมายจากคณบดี ให้จัดประชุมการจัดทำแผนยุทธศาสตร์ คณะศิลปศาสตร์ ปี พ.ศ. 2560-2564 ครั้งที่ 2 โดยคณะกรรมการจัดทำแผนยุทธศาสตร์ คณะศิลปศาสตร์ พ.ศ. 2560-2564 นำข้อมูลจากการวิเคราะห์ SWOT มาจัดทำ (ร่าง) แผนยุทธศาสตร์ คณะศิลปศาสตร์ ปีงบประมาณ พ.ศ.2560-2564
25 มกราคม 2560	- เสนอ (ร่าง) แผนยุทธศาสตร์คณะศิลปศาสตร์ ปีงบประมาณ พ.ศ.2560-2564 เข้าที่ประชุมคณะกรรมการประจําคณะฯ และได้รับมติเห็นชอบจากที่ประชุม

การจัดทำข้อตกลงการปฏิบัติงานส่วนงาน (PA-Visit)

เพื่อให้การดำเนินงานตอบสนองต่อเป้าหมายของคณะฯ และมหาวิทยาลัยมหิดล คณะฯ จึงได้มีการ



จัดทำข้อตกลงการปฏิบัติงานส่วนงาน (PA-Visit) ประจำปีงบประมาณ 2560 กับมหาวิทยาลัยมหิดล เมื่อวันที่ 16 มกราคม 2560 โดยผู้ช่วยศาสตราจารย์ ดร.ธนายุทธ ธนธิตี คณบดีคณะศิลปศาสตร์ พร้อมคณะผู้บริหารให้การต้อนรับ ศาสตราจารย์คลินิก นายแพทย์อุดม คชินทร อธิการบดีมหาวิทยาลัยมหิดล และคณะผู้บริหารมหาวิทยาลัยมหิดล เพื่อรับทราบผลการดำเนินงานตาม

ข้อตกลงการปฏิบัติงานส่วนงาน (PA-Visit) ประจำปีงบประมาณ 2560 โดยท่านอธิการบดี ได้ชี้แจงทิศทางการบริหาร มหาวิทยาลัยมหิดลในปี 2560 - 2561 พร้อมทั้งรับฟังแผนการดำเนินงานของคณะศิลปศาสตร์ในปี 2560 และแลกเปลี่ยนข้อคิดเห็นเพื่อนำไปพัฒนาแนวทางการดำเนินงานให้ดียิ่งขึ้นต่อไป ณ ห้องประชุม 729 อาคารสิริวิทยา คณะศิลปศาสตร์ มหาวิทยาลัยมหิดล

เมื่อคณะศิลปศาสตร์ทำข้อตกลงการปฏิบัติงานกับมหาวิทยาลัยมหิดลเป็นที่เรียบร้อยแล้ว งานแผนและพัฒนาคุณภาพจะทำหน้าที่ในการติดตามกับหน่วยงานที่เกี่ยวข้องภายในคณะฯ และรายงานผลการปฏิบัติงานตามตัวชี้วัดของมหาวิทยาลัยที่ได้จากการติดตามเป็นประจำทุกเดือนในที่ประชุมคณะกรรมการประจำคณะฯ เพื่อให้ผลการดำเนินงานเป็นไปตามเป้าหมายที่วางไว้

การเงินและงบประมาณ

คณะศิลปศาสตร์ได้รับงบประมาณในการดำเนินการทั้งจากงบประมาณแผ่นดิน และงบบุคลากรจากมหาวิทยาลัย นอกจากนี้คณะฯ ได้ตั้งงบรายได้ของคณะฯ เพื่อสมทบให้การดำเนินงานตามภารกิจต่างๆ เป็นไปอย่างมีประสิทธิภาพมากขึ้น ดังมีรายละเอียดของงบประมาณที่ขอตั้งและงบบุคลากรรายจ่ายดังต่อไปนี้

ตารางที่ 4-2 งบประมาณรายจ่ายที่ได้รับอนุมัติจากสภามหาวิทยาลัยมหิดล ประจำปีงบประมาณ 2560

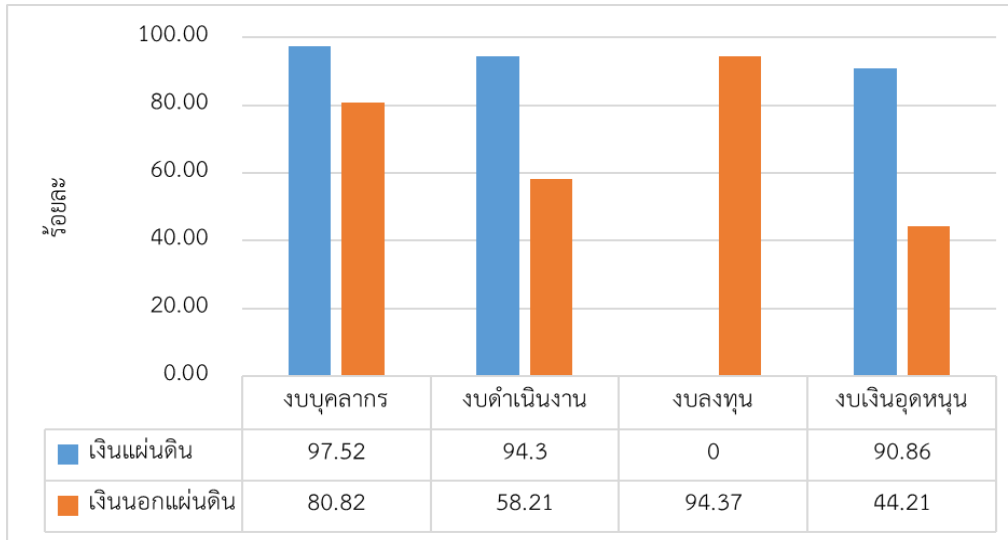
จำแนกตามหมวดรายจ่ายและแหล่งเงิน

หมวดรายจ่าย	เงินงบประมาณแผ่นดิน	เงินนอกงบประมาณ	รวม (บาท)
1. งบบุคลากร	50,470,600	14,273,100	64,743,700
- เงินเดือน	48,310,300	13,450,200	61,760,500
- ค่าจ้างประจำ	213,000	822,900	1,035,900
- ค่าจ้างชั่วคราว	1,947,300	-	1,947,300
2. งบดำเนินงาน	2,403,085	13,438,300	15,841,385
- ค่าตอบแทน	384,000	3,370,000	3,754,000
- ค่าใช้สอย	854,985	8,013,300	8,868,285
- ค่าวัสดุ	759,700	1,405,000	2,164,700
- ค่าสาธารณูปโภค	404,400	650,000	1,054,400
3. งบลงทุน	-	211,000	211,000
- ค่าครุภัณฑ์	-	211,000	211,000
- ค่าที่ดิน-สิ่งก่อสร้าง	-	-	-
4. งบเงินอุดหนุน	17,044,900	10,740,400	27,785,300
5. งบรายจ่ายอื่น	-	348,300	348,300
รวมทั้งสิ้น	69,918,585	39,010,800	108,929,385

ตารางที่ 4-3 รายจ่ายจริงประจำปีงบประมาณ 2560 จำแนกตามหมวดรายจ่ายและแหล่งเงิน

หมวดรายจ่าย	เงินงบประมาณแผ่นดิน	เงินนอกงบประมาณ	รวม (บาท)
1. งบบุคลากร	49,219,886.59	11,535,474.52	60,755,361.11
- เงินเดือน	47,487,350.92	10,988,024.52	58,475,375.44
- ค่าจ้างประจำ	218,280	547,450	765,730
- ค่าจ้างชั่วคราว	1,514,255.67	-	1,514,255.67
2. งบดำเนินงาน	2,266,213.28	7,822,919.26	10,089,132.54
- ค่าตอบแทน	322,000	3,787,079.52	4,109,079.52
- ค่าใช้สอย	837,122.49	3,009,262.85	3,846,385.34
- ค่าวัสดุ	702,690.79	614,607.71	1,317,298.50
- ค่าสาธารณูปโภค	404,400	411,969.18	816,369.18
3. งบลงทุน	-	199,120.50	199,120.50
- ค่าครุภัณฑ์	-	199,120.50	199,120.50
- ค่าที่ดิน-สิ่งก่อสร้าง	-	-	-
4. งบเงินอุดหนุน	15,486,334.50	4,748,625	20,234,959.50
5. งบรายจ่ายอื่น	-	-	-
รวมทั้งสิ้น	66,972,434.37	24,306,139.37	91,278,573.74

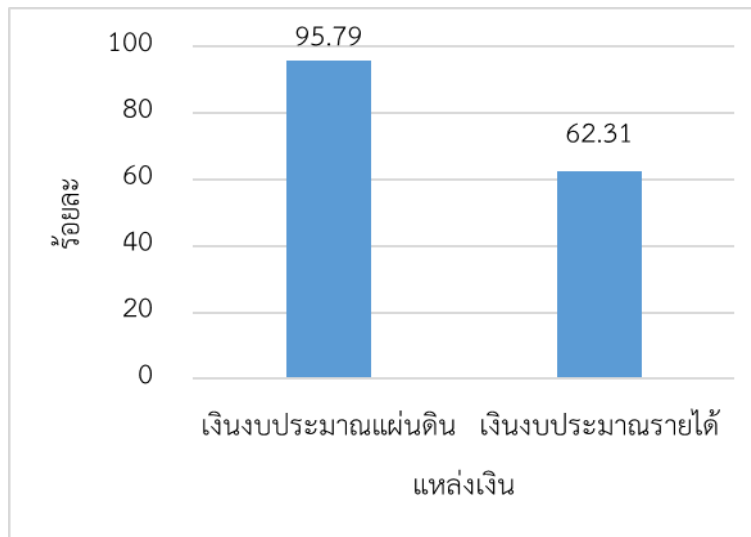
ภาพที่ 4-1 อัตราการใช้จ่ายเงินจำแนกตามหมวดรายจ่าย ปีงบประมาณ 2560



ตารางที่ 4-4 การใช้จ่ายงบประมาณ ปีงบประมาณ 2560

รายการ	เงินงบประมาณแผ่นดิน (บาท)	เงินงบประมาณรายได้ (บาท)
งบประมาณ	69,918,585.00	39,010,800.00
ค่าใช้จ่ายตามพันธกิจ	64,493,829.29	21,955,848.90
ภาระผูกพัน	2,478,605.08	2,350,291.27
งบประมาณคงเหลือ	2,946,150.63	14,704,659.83

ภาพที่ 4-2 อัตราการใช้จ่ายงบประมาณ ปีงบประมาณ 2560



ด้านบุคลากร

ในปีงบประมาณ 2560 คณะศิลปศาสตร์มีบุคลากรทั้งหมด 143 คน แบ่งเป็นสายวิชาการ (รองศาสตราจารย์, ผู้ช่วยศาสตราจารย์, อาจารย์, นักวิจัย, อาจารย์ชาวต่างประเทศ) 60 คน และสายสนับสนุน จำนวน 83 คน รายละเอียดดังต่อไปนี้

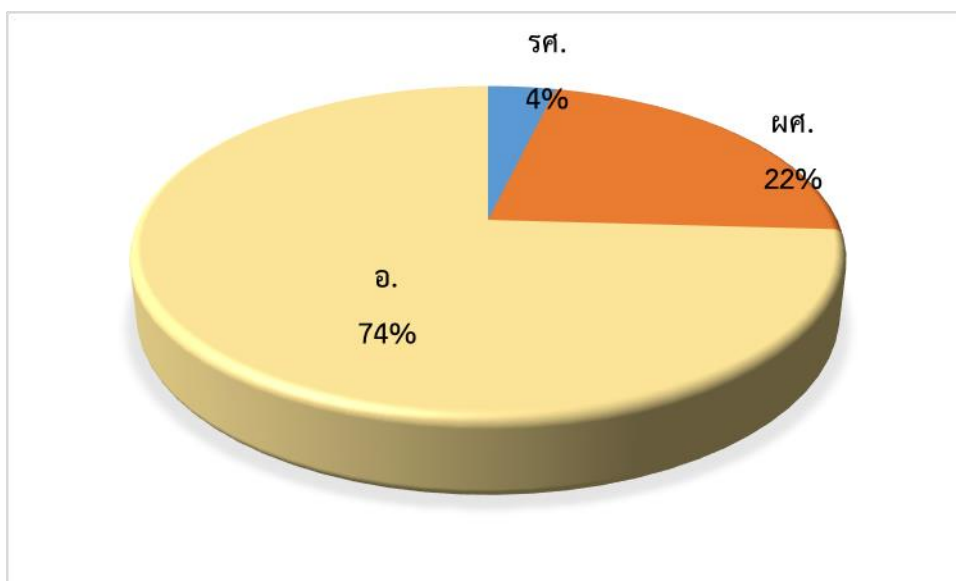
ตารางที่ 4-5 จำนวนบุคลากรจำแนกตามสถานภาพและประเภทการจ้าง

อัตราบุคลากร	ประเภทการจ้าง					รวมทั้งสิ้น
	ข้าราชการ	พม. (เงินอุดหนุน)	ลูกจ้าง ประจำ (เงินงบประมาณ)	พม. (เงินรายได้)	ลูกจ้าง ประจำ (เงินรายได้)	
รองศาสตราจารย์	1	1				2
ผู้ช่วยศาสตราจารย์	3	9				12
อาจารย์	1	39				40
นักวิจัย		1				1
อาจารย์ชาวต่างประเทศ			5			5
ผู้ช่วยอาจารย์		16				16
ผู้ช่วยสอน(TA)			1		2	3
เจ้าหน้าที่	2	20	4	33	5	64
รวม	7	86	10	33	7	143

ตารางที่ 4-6 จำนวนบุคลากรจำแนกตามวุฒิการศึกษา

อัตราบุคลากร	ปริญญาเอก	ปริญญาโท	ปริญญาตรี	ต่ำกว่าปริญญาตรี	รวมทั้งสิ้น(คน)
รองศาสตราจารย์	2				2
ผู้ช่วยศาสตราจารย์	6	6			12
อาจารย์	21	19			40
นักวิจัย	1				1
อาจารย์ชาวต่างประเทศ		3	2		5
ผู้ช่วยอาจารย์		16			16
ผู้ช่วยสอน (TA)			3		3
เจ้าหน้าที่		14	37	13	64
รวม	30	58	42	13	143

ภาพที่ 4-3 ตำแหน่งทางวิชาการของอาจารย์คณะศิลปศาสตร์ ปีงบประมาณ 2560



การพัฒนาบุคลากร

คณะศิลปศาสตร์มีการพัฒนาเสริมสร้างศักยภาพและความก้าวหน้าของบุคลากรทุกสายงานอย่างต่อเนื่อง โดยการสนับสนุนให้บุคลากรสายวิชาการและสายสนับสนุนทุกตำแหน่งในแต่ละสายงานเข้ารับการพัฒนาในหน่วยงานต่างๆ ทั้งภายในและภายนอกมหาวิทยาลัย โดยคณะฯ ได้จัดสรรงบประมาณสนับสนุนการฝึกอบรม ประชุม สัมมนา ศึกษาดูงาน เสนอผลงานทางวิชาการทั้งภายในประเทศและต่างประเทศ สนับสนุนให้อาจารย์ ขอรับทุนการศึกษาต่อจากมหาวิทยาลัยและสำนักงานคณะกรรมการการอุดมศึกษา รวมทั้งทุนต่างๆ จากหน่วยงานอื่น รวมทั้งมีการวางแผนร่วมกันระหว่างผู้บริหารและบุคลากรสายวิชาการในการให้บุคลากรไปศึกษาตามลำดับ

กิจกรรมและโครงการพัฒนาบุคลากร

ในปีงบประมาณ 2560 คณะฯ ได้จัดโครงการพัฒนาศักยภาพบุคลากร เพื่อให้บุคลากรมีความรู้และทักษะในการปฏิบัติงาน ตลอดจนเสริมสร้างวัฒนธรรมองค์กร ผ่านกิจกรรมและโครงการ ดังต่อไปนี้

การวิเคราะห์กรอบอัตรากำลังเบื้องต้น วันศุกร์ที่ 21 เมษายน 2560 เพื่อให้บุคลากรมีความรู้ ความเข้าใจในการวิเคราะห์อัตรากำลังเบื้องต้นเกี่ยวกับข้อมูลที่จะใช้ในการวิเคราะห์ โดยผู้ช่วยศาสตราจารย์ ประฤดา จันทร์ส่อง รองคณบดีฝ่ายบริหารและยุทธศาสตร์ เป็นประธานเปิดการอบรมเชิงปฏิบัติ โดยได้รับเกียรติจากคุณสุภลักษณ์ ธรรมรักษ์วงศ์ หัวหน้าหน่วยบริหารทรัพยากรบุคคล คณะทันตแพทยศาสตร์ มหาวิทยาลัยมหิดล มาเป็นวิทยากรบรรยาย ณ ห้องประชุม 729 ชั้น 7 อาคารสิริวิทยา คณะศิลปศาสตร์ มหาวิทยาลัยมหิดล



โครงการอบรมเชิงปฏิบัติการเรื่อง “เทคนิคการเขียนกระบวนการงาน” เมื่อวันที่ 10 สิงหาคม 2560 เพื่อให้บุคลากรสามารถเขียนกระบวนการทำงานของตนได้อย่างถูกต้องและเข้าใจในภาพรวมของการทำงานที่ต่อเนื่องกัน โดยได้รับเกียรติจาก รองศาสตราจารย์ ดร.ภก.สมภพ ประธานธูรารักษ์ รักษาการแทนรองอธิการบดีฝ่ายพัฒนาคุณภาพ และคุณศิริลักษณ์ เกี้ยวข้อง ผู้ช่วยอธิการบดีฝ่ายพัฒนาคุณภาพ มาเป็นวิทยากร ณ ห้อง 131 ชั้น 1 อาคารสิริวิทยา



โครงการอบรม “R2R..?ง่ายกว่าที่คิด..!” เมื่อวันที่ 23 สิงหาคม 2560 เพื่อส่งเสริมและสร้างแรงบันดาลใจ การเขียนงานวิจัยที่ถูกต้อง ให้กับบุคลากรสายสนับสนุนทำงานวิจัยที่สามารถทำให้งานประจำมีคุณภาพมากขึ้น เช่น ลดเวลาในการทำงาน ข้อมูลเข้าถึงง่ายขึ้นและมีความถูกต้องมากขึ้น เป็นต้น คณะฯ จึงได้เชิญรองศาสตราจารย์ ดร.สมบูรณ์ ศิริสรธริรัญ และทีมงาน มาเป็นวิทยากรบรรยาย ณ ห้อง 329 ชั้น 3 อาคารสิริวิทยา



การสนับสนุนบุคลากรเข้ารับการศึกษา อบรม และพัฒนา

คณะศิลปศาสตร์ สนับสนุนให้บุคลากรศึกษาหาความรู้เพิ่มเติม ทั้งในรูปแบบการศึกษาต่อ การเข้ารับ การอบรมพัฒนา เช่น ประชุม อบรม สัมมนา ดูงาน ทั้งแบบมีและไม่มีค่าใช้จ่าย คณะฯ สนับสนุนค่าใช้จ่ายใน การพัฒนาบุคลากรในรูปแบบการเข้าร่วมอบรม สัมมนา ภายในวงเงินคนละ 5,000 บาท/ปี เพื่อเพิ่มเติม ความรู้ ความสามารถของบุคลากร สามารถปฏิบัติงานให้มีประสิทธิภาพมากขึ้น คณะฯ มีบุคลากรที่อยู่ ระหว่างการลาศึกษาจำนวน 12 คน ดังต่อไปนี้

ตารางที่ 4-7 รายนามอาจารย์ที่ลาศึกษาระดับปริญญาเอก

ระยะเวลา	ชื่อ - สกุล	รายละเอียด
11 มิ.ย.55 – 10 มิ.ย.61	นางพิชณี โสทธิโยธิน	สาขาวิชาภาษาศาสตร์ มหาวิทยาลัยมหิดล
21 ส.ค.55 – 27 ก.ย.59	นายพยุศักดิ์ แก่นจันทร์	สาขา Curriculum and Teaching Specializing in Educational Media and Technology Boston University ประเทศ สหรัฐอเมริกา โดยทุนมหิดล
8 ต.ค.55 – 30 ก.ย.59	นางสาวกรกช แพทย์สาสดี	ปริญญาโท-เอก สาขาวิชา English Literature University of Leeds และ Lancaster University ประเทศสหราชอาณาจักร โดยทุนสำนักงานคณะกรรมการ การอุดมศึกษา
3 มิ.ย.56 – 2 มิ.ย.59	นางสาวฐิติภา คุประเสริฐ	สาขาวิชาภาษาไทย มหาวิทยาลัยศิลปากร โดยทุนพัฒนาอาจารย์
1 ม.ค.58 – 1 ม.ค.62	นางสาวรังสิมา นิลรัตน์	สาขา Languages and Translation Studies Research PhD The University of Surrey ประเทศสหราชอาณาจักร โดยทุนมหิดล
10 ส.ค.58 – 9 ส.ค.63	นายยิ่งยศ กันจันะ	สาขาวิชาภาษาศาสตร์ มหาวิทยาลัยมหิดล โดยทุนพัฒนาอาจารย์
18 ส.ค. – 17 ส.ค.62	นางสาวศิรรา จุฑารัตน์	สาขาวิชาการวัดและประเมินผล จุฬาลงกรณ์มหาวิทยาลัย โดยทุนพัฒนาอาจารย์
1 ก.ย.58 – 31 ส.ค.62	นายศุภชัย ชาญวรรณกุล	สาขาวิชาการจัดการท่องเที่ยว แบบบูรณาการ สถาบันบัณฑิตพัฒนบริหารศาสตร์

ระยะเวลา	ชื่อ – สกุล	รายละเอียด
1 ต.ค.58 – 30 ก.ย.62	นางสาวอรวิ บุนนาค	สาขาวิชาภาษาไทย มหาวิทยาลัยศิลปากร โดยทุนพัฒนาอาจารย์
3 ต.ค.59 – 2 ต.ค.62	นางสาวอนุชยาน์ มนทการติวงศ์	สาขา Applied Linguistics (Global Englishes) ณ University of Oxford สหราชอาณาจักร โดยทุนมหิดล
1 ก.ย.60 – 31 ส.ค.63	นางสาวพีรยา อุตสาหกรรม	สาขา Education (Vocabulary Teaching and Learning) ณ University of Leeds สหราชอาณาจักร โดยทุนมหิดล
1 ก.ย.60 – 31 ส.ค.62	นายเทพ บุญตานนท์	สาขา Asia-Pacific Studies ณ มหาวิทยาลัยวาเซดะ ประเทศญี่ปุ่น โดยทุนรัฐบาลญี่ปุ่น (Monbukagakusho:MEST)

สวัสดิการ

คณะศิลปศาสตร์มีนโยบายในการจัดสวัสดิการให้กับบุคลากร เพื่ออำนวยความสะดวก สร้างขวัญและกำลังใจให้แก่บุคลากรมีสุขภาพกายและใจที่ดี เสริมสร้างความสามัคคี เพิ่มพูนทักษะการทำงานร่วมกันเป็นทีม ในปีงบประมาณ 2560 คณะศิลปศาสตร์ได้จัดและส่งเสริมให้บุคลากรเข้าร่วมกิจกรรมรูปแบบต่างๆ ดังนี้

โครงการ Happy Birth Day Happy Time เป็นโครงการเสริมสร้างความผูกพันในองค์กร โดยคณะฯ ได้เชิญชวนบุคลากรที่มีวาระเดือนเกิดในแต่ละเดือน และบุคลากรที่สนใจไปทำกิจกรรมร่วมกัน อาทิเช่น ทำบุญ ไหว้พระ ถวายสังฆทาน บริจาคสิ่งของ เป็นต้น และมีกิจกรรมเป่าเค้กวันเกิด 1 ครั้ง/เดือน ซึ่งจะจัดควบคู่กับกิจกรรม Cuisines Party ช่วยกันทำร่วมกันทาน เป็นกิจกรรมที่เปิดโอกาสให้บุคลากรในคณะศิลปศาสตร์ มาร่วมแสดงฝีมือในการประกอบอาหาร และรับประทานอาหารร่วมกัน และมีการจัดบอร์ดเพื่อให้บุคลากรมาร่วมเขียนอวยพรวันเกิดให้แก่บุคลากรที่เกิดทุกๆ เดือน ทำให้บุคลากรได้พูดคุยและเกิดความผูกพันกันมากขึ้น



โครงการการแข่งขันกีฬาบุคลากร มหาวิทยาลัยมหิดล ประจำปีงบประมาณ 2560 คณะศิลปศาสตร์ มหาวิทยาลัยมหิดล วันที่ 1 กุมภาพันธ์ – 31 มีนาคม 2560 คณะศิลปศาสตร์ให้ความสำคัญในการที่บุคลากรต้องมีสุขภาพร่างกายที่สมบูรณ์ แข็งแรง จึงจะมีความพร้อมในการทำงานได้อย่างเต็มความรู้ ความสามารถ และทำให้เกิดความสามัคคีระหว่างบุคลากรทั้งในและนอกคณะ ด้วยการส่งเสริมการเข้าร่วมแข่งขันกีฬา ประเภทต่างๆ เช่น ฟุตซอล สีสลาค โบว์ลิ่ง เป็นต้น

จากการแข่งขันกีฬาจนเสร็จสิ้นโครงการ คณะศิลปศาสตร์ ได้รับรางวัล 2 เหรียญทอง 2 เหรียญเงิน และ 4 เหรียญทองแดง ดังต่อไปนี้

1. Mr.Brian Wedman และนายเดโชพล บุณนาค เหรียญทองเทนนิสชายคู่
2. Mr.Brian Wedman เหรียญทองเทนนิสชายเดี่ยวมือใหม่
3. นายเดโชพล บุณนาค เหรียญทองเทนนิสชายเดี่ยวมือใหม่
4. Mr.Andrew Philip Gledhill เหรียญเงินกีฬา Crossword ประเภทชาย
5. ผู้ช่วยอาจารย์นิธินา ปรีชาทวีกิจ เหรียญทองแดง กีฬา Crossword ประเภทหญิง
6. นายสุทธิพงษ์ ตะเกาทอง เหรียญเงินวิ่ง 800 เมตรชาย รุ่นอายุ 40-44 ปี
7. นายวัชรพงศ์ พิพิธพรรณพงศ์ เหรียญทองแดงกีฬาเทเบิลเทนนิสประเภทชายเดี่ยวมือใหม่
8. นางสาวสุวรรณา สรรสุนทรเทพ เหรียญทองแดงโบว์ลิ่งประเภททีมหญิง
9. นางสาวโสภา สีทอง เหรียญทองแดงโบว์ลิ่งประเภททีมหญิง
10. นางสาวณัฏฐ์ชญา แห่งหน เหรียญทองแดงโบว์ลิ่งประเภททีมหญิง



โครงการตรวจสุขภาพประจำปีงบประมาณ 2560 เมื่อวันที่ 18 สิงหาคม 2560 คณะศิลปศาสตร์



ตระหนักและเล็งเห็นความสำคัญของการมีสุขภาพร่างกายที่แข็งแรง ซึ่งส่งผลให้บุคลากรปฏิบัติงานได้อย่างมีประสิทธิภาพ เต็มความรู้ ความสามารถ จึงจัดบริการการตรวจสุขภาพประจำปี พร้อมกัจัดแพทย์เพื่อให้คำปรึกษาปัญหาสุขภาพแก่บุคลากร โดยหน่วยงานที่ให้บริการ ได้แก่ คณะเทคนิคการแพทย์ มหาวิทยาลัยมหิดล ผู้เข้ารับการตรวจสุขภาพจะได้รับสมุดรายงานผลการตรวจสุขภาพ เพื่อให้บุคลากรสามารถวางแผนและดูแลสุขภาพให้แข็งแรงและสมบูรณ์

โครงการสัมมนาบุคลากรคณะศิลปศาสตร์ มหาวิทยาลัยมหิดล ประจำปี 2560 เมื่อวันที่ 21-23 มิถุนายน 2560 ณ โรงแรม เดอะ กรีนพีช รีสอร์ท อำเภอสามร้อยยอด จังหวัดประจวบคีรีขันธ์ บุคลากรคณะศิลปศาสตร์ได้ร่วมเดินทางเยี่ยมชมอุทยานราชภักดิ์ ร่วมกันทำกิจกรรมเพื่อสังคมโดยการบริจาคสิ่งของ ทุนการศึกษา ณ โรงเรียนบ้านเกาะไผ่ ตำบลไร่ใหม่ อำเภอสามร้อยยอด จังหวัดประจวบคีรีขันธ์ การประชุมสัมมนาเรื่อง การพัฒนาหลักสูตรของคณะศิลปศาสตร์ และมีกิจกรรมไหว้พระทำบุญ ดำน้ำ และชมระบบนิเวศป่าชายเลน ณ คลองเขาแดง และมีกิจกรรมสันทนาการและในช่วงค่ำ เช่น ร้องเพลง การแสดงของบุคลากร เล่นเกมส์เสริมสร้างความผูกพันในองค์กร และร่วมถ่ายภาพ



การยกย่องเชิดชูบุคลากร

คณะศิลปศาสตร์ มหาวิทยาลัยมหิดล ได้จัดงานวันคล้ายวันสถาปนาคณะศิลปศาสตร์ ครบรอบ 13 ปี เมื่อวันที่ 16 ธันวาคม 2559 โดยจัดพิธีถวายสักการะพระรูปสมเด็จพระบรมราชชนกและศาลพ่อปู่ขุนทุ้ง และในวันที่ 19 ธันวาคม 2559 ได้จัดกิจกรรมทำบุญตักบาตรพระสงฆ์ 9 รูปและถวายเครื่องปัจจัยไทยธรรม เพื่อความเป็นสิริมงคล และพิธีมอบรางวัลศิลปาภิชาธร ครั้งที่ 4 เพื่อประกาศเกียรติคุณให้แก่บุคลากรดีเด่น ทั้งสายวิชาการและสายสนับสนุน และพิธีมอบทุนการศึกษาเรียนดีให้บุตรของบุคลากร สำหรับบุคลากรที่ได้รับรางวัลศิลปาภิชาธรในปีนี สายวิชาการ ได้แก่ ผู้ช่วยศาสตราจารย์ ปองรัตน์ รัตนภิญญวงศ์ สายสนับสนุน ได้แก่ นางสาวสมฤทัย ยิ้มแฉ่ง กิจกรรมครั้งนี้ได้รับเกียรติจากรองอธิการบดี คณบดีคณะต่าง ๆ ตลอดจนผู้บริหารจังหวัดและนายอำเภอมาร่วมงานของคณะศิลปศาสตร์



การจัดการความรู้

คณะศิลปศาสตร์มุ่งมั่นที่จะส่งเสริมให้เกิดวัฒนธรรมแห่งการเรียนรู้ มีรองคณบดีฝ่ายบริหารและยุทธศาสตร์และหน่วยจัดการความรู้ซึ่งเป็นส่วนหนึ่งของงานแผนและพัฒนาคุณภาพเป็นผู้รับผิดชอบหลักในการดำเนินงาน มีคณะกรรมการจัดการความรู้ คณะศิลปศาสตร์ทำหน้าที่วางแผนงาน พิจารณาโครงการ กิจกรรม และรายงานผลต่อคณะกรรมการจัดการความรู้

ในปีงบประมาณ 2560 คณะศิลปศาสตร์ได้มีการสำรวจความต้องการในการวางแผนจัดกิจกรรมการจัดการความรู้ในโครงการ กิจกรรมส่งเสริมการจัดการความรู้ KM ประจำปี 2560 แบ่งกิจกรรมการแลกเปลี่ยนเรียนรู้เป็น 5 ครั้ง ได้แก่

ครั้งที่ 1 กิจกรรม ดูหนัง ดูละครแล้วย้อนดู EdPEx โดยได้รับเกียรติจาก อาจารย์ ดร.ชนกพร พัวพัฒนากุล เป็นวิทยากร ในวันพุธที่ 18 พฤศจิกายน 2559 ซึ่งกิจกรรมในครั้งนี้มีการแลกเปลี่ยนเรียนรู้เรื่องเกณฑ์คุณภาพการศึกษาเพื่อการดำเนินการที่เป็นเลิศ ให้แก่บุคลากรภายใน คณะศิลปศาสตร์

ครั้งที่ 2 กิจกรรม การเตรียมเอกสารในการเบิกจ่ายโครงการ โดยคุณมารศรี โฉมปรานต์และทีมงานการเงิน ในวันพุธที่ 31 พฤษภาคม 2560 ซึ่งได้เรียนรู้เรื่องการจัดเตรียมเอกสารและการทำขออนุมัติเบิกจ่ายเงินในโครงการรวมถึงในการขออนุมัติใช้จ่ายอื่น

ครั้งที่ 3 กิจกรรม จรรยาบรรณที่ต้องปฏิบัติและข้อห้ามปฏิบัติของบุคลากรมหาวิทยาลัยมหิดล โดยได้ คุณวัชรพงศ์ พิพิธพรรณพงศ์ นิตกร มาให้ความรู้ในการปฏิบัติตนให้อยู่ในกฎ ระเบียบ วินัย

ครั้งที่ 4 กิจกรรม การปรับปรุง มคอ.3 ตามแนวคิด Outcome Based Education โดยอาจารย์ ดร.ยุวดี ถิรธราดลและอาจารย์ ดร.เกรียงไกร ฮ่องเฮงเส็ง วิทยากรซึ่งเป็นการแลกเปลี่ยนและแบ่งปันความรู้ สู่บุคลากรคณะศิลปศาสตร์เกี่ยวกับการปรับปรุง มคอ.3 เพื่อนำมาใช้ในการปฏิบัติงานและการวางแผนการเรียนการสอน

ครั้งที่ 5 กิจกรรม การทำวิจัยอย่างไรให้ ได้รับการตีพิมพ์ในฐานวารสารนานาชาติ โดย อาจารย์ ดร. ธนาวรรณ สุทธิวาทนฤพุดิ ที่ได้แบ่งปันประสบการณ์รวมถึงปัญหา อุปสรรคและแนวทางแก้ไขปัญหาระหว่าง การทำงานวิจัยตลอดจนการตีพิมพ์งานวิจัยในวารสารฐานนานาชาติ

นอกจากการจัดกิจกรรมส่งเสริมการจัดการความรู้แล้วยังมีการแพร่เผยความรู้และภาพที่เกี่ยวข้อง กับกิจกรรม รวมถึงการถอดบทเรียนโดยผ่านเว็บไซต์การจัดการความรู้ <http://www.la.mahidol.ac.th/th/project-km>) เพื่อให้ผู้ที่สนใจสามารถเข้าดูข้อมูลและรายละเอียดต่างๆ รวมถึงมีระบบการติดตามและ ประเมินความรู้ด้วยแบบประเมินและติดตามการจัดการความรู้ โดยประเมินทั้งแบบเอกสารและประเมินด้วย ระบบออนไลน์ Google form หน่วยการจัดการความรู้มีการรายงานผลการจัดกิจกรรมต่อคณะกรรมการ จัดการความรู้ และประชุมวางแผนการจัดกิจกรรมในปีงบประมาณ พ.ศ.2561 ต่อไป



การบริหารความเสี่ยง

ปีงบประมาณ 2560 คณะศิลปศาสตร์มีคณะกรรมการบริหารจัดการความเสี่ยง โดยมีหน้าที่ความรับผิดชอบเกี่ยวกับการบริหารความเสี่ยงภายในคณะฯ เพื่อกำหนดนโยบาย กรอบแนวทางกำกับดูแล และติดตามประเมินผลการบริหารความเสี่ยงของคณะฯ มีการวิเคราะห์และระบุความเสี่ยง โดยพิจารณาจากปัจจัยที่เกี่ยวข้องตามบริบทของส่วนงานด้านกลยุทธ์ ด้านการดำเนินงาน ด้านการเงินและด้านการปฏิบัติตามกฎระเบียบ มีการประเมินและจัดทำแผนบริหารความเสี่ยง โดยพิจารณาจากโอกาสและผลกระทบ มีการทบทวนและปรับปรุงกระบวนการบริหารความเสี่ยงให้สอดคล้องกับสภาพแวดล้อมทั้งภายในและภายนอกที่มีการเปลี่ยนแปลงอย่างสม่ำเสมอ พร้อมทั้งรายงานผลการปฏิบัติงานตามแผนการบริหารจัดการความเสี่ยงในที่ประชุมคณะกรรมการบริหารจัดการความเสี่ยงประจำคณะฯ ทุกไตรมาส และส่งรายงานผลการบริหารจัดการความเสี่ยงไปยังศูนย์บริหารจัดการความเสี่ยง มหาวิทยาลัยมหิดล ทุก 6 เดือน

การบริหารจัดการความเสี่ยงของคณะฯปีงบประมาณ 2560 ที่ผ่านมา ได้มีการกำหนดความเสี่ยงทั้งหมด 15 ข้อ สามารถดำเนินการบริหารความเสี่ยงให้อยู่ในระดับความเสี่ยงลดลง 12 ข้อ คิดเป็นร้อยละ 80 อย่างครอบคลุมทั้ง 4 ด้าน ดังต่อไปนี้

1. ด้านกลยุทธ์ (Strategic Risk)
ความเสี่ยง 3 ข้อ บริหารจัดการระดับความเสี่ยงลดลง 3 ข้อ
2. ด้านการดำเนินงาน (Operational Risk)
ความเสี่ยง 9 ข้อ บริหารจัดการระดับความเสี่ยงลดลง 6 ข้อ
3. ด้านการเงิน (Financial Risk)
ความเสี่ยง 1 ข้อ บริหารจัดการระดับความเสี่ยงลดลง 1 ข้อ
4. ด้านการปฏิบัติตามกฎระเบียบ(Compliance Risk)
ความเสี่ยง 2 ข้อ บริหารจัดการระดับความเสี่ยงลดลง 2 ข้อ

การพัฒนาคุณภาพ

คณะศิลปศาสตร์รับการประเมินตามเกณฑ์คุณภาพการศึกษาเพื่อการดำเนินงานที่เป็นเลิศ



(Education Performance of Excellence : EdPEX) ประจำปี 2560 จากมหาวิทยาลัยมหิดล เมื่อวันที่ 21-22 มิถุนายน 2560 ซึ่งคณะกรรมการจะประเมินผลการดำเนินงานตามเกณฑ์ EdPEX จากรายงานการประเมินตนเอง (Self Assessment Report : SAR) ที่คณะฯ จัดทำขึ้นเพื่อรายงานผลการดำเนินงานและสัมภาษณ์บุคลากร ผู้มีส่วนได้ส่วนเสีย กับการบริหารงานของคณะฯ กรรมการจะสรุปผล

คะแนนและเสนอแนะโอกาสในการพัฒนาคณะฯ ในด้านต่างๆ ซึ่งหนึ่งในข้อเสนอแนะของกรรมการ คือ การปรับปรุงกระบวนการทำงานให้เกิดความสอดคล้องกันในแต่ละกระบวนการงานเพื่อให้การทำงานมีประสิทธิภาพ

และประสิทธิผลอย่างดีที่สุด คณะฯ จึงได้จัดโครงการการอบรมเชิงปฏิบัติการเรื่องการเทคนิคการเขียน กระบวนการ ในวันที่ 10 สิงหาคม 2560 เพื่อให้บุคลากรมีความรู้ ความเข้าใจในกระบวนการทำงานของแต่ละ ส่วนงานมีความเชื่อมโยงกัน

นอกจากนี้ คณะฯ ได้รับการประเมินคุณภาพการศึกษาระดับหลักสูตร ของหลักสูตร ศิลปศาสตรมหาบัณฑิต สาขาภาษาศาสตร์ประยุกต์ โดยมหาวิทยาลัยมหิดล ด้วยเกณฑ์ ASEAN University Network Quality Assurance (AUNQA) เมื่อวันที่ 20 และ 27 มกราคม 2560 พร้อมทั้งคณะฯ ยังมีการ ตรวจประเมินภายใน ระดับหลักสูตร โดยแต่งตั้งคณะกรรมการจากบุคลากรของคณะฯ ในการประเมิน หลักสูตรตามเกณฑ์ AUNQA เพื่อเป็นการปรับปรุงและพัฒนาการเรียนการสอนของหลักสูตรให้ดีขึ้นและ เตรียมความพร้อมในการรับการประเมินจากมหาวิทยาลัยต่อไป ซึ่งในปี พ.ศ. 2560 คณะฯ ได้ประเมิน หลักสูตรศิลปศาสตรบัณฑิต สาขาวิชาภาษาอังกฤษ เมื่อวันที่ 6 กันยายน 2560 และประเมินหลักสูตร ศิลปศาสตรมหาบัณฑิต สาขาภาษาศาสตร์ประยุกต์ เมื่อวันที่ 26 ธันวาคม 2560

เทคโนโลยีสารสนเทศ

คณะศิลปศาสตร์ ได้เล็งเห็นความสำคัญของเทคโนโลยีสารสนเทศ ซึ่งทำให้การทำงานมีประสิทธิภาพ มากขึ้น ช่วยลดเวลา ลดการสูญเสียกระดาษ สามารถเข้าถึงได้ง่ายและทันต่อการใช้งาน คณะฯ จึงได้ใช้ เทคโนโลยีสารสนเทศให้เกิดประโยชน์ โดยการพัฒนาางานดังต่อไปนี้

- เว็บไซต์คณะศิลปศาสตร์ <http://www.la.mahidol.ac.th/th/> ซึ่งได้ปรับปรุงให้รองรับกับการ เข้าใช้งานด้วย smartphone ได้รวดเร็วและสะดวกมากขึ้น
- Facebook คณะศิลปศาสตร์ <https://www.facebook.com/LiberalArts.Mahidol/>
- ระบบฐานข้อมูลสำหรับสืบค้น กฎหมาย ระเบียบ ข้อบังคับ ประกาศ คำสั่ง ของคณะศิลปศาสตร์ <http://intranet.la.mahidol/la-search/>
- ระบบฐานข้อมูลออนไลน์ สำหรับดาวน์โหลดแบบฟอร์มหน่วยงานภายใน คณะศิลปศาสตร์ <http://intranet.la.mahidol/la-download/>
- ฐานข้อมูลทรัพยากรสารสนเทศของศูนย์ข้อมูลราชสกุลมหิดล พุทธมณฑลศึกษา เพลงพื้นบ้าน และหนังสือหายาก <http://www.la.mahidol.ac.th/th/library>
- ระบบตรวจสอบผลคะแนน MU-ELT <http://www.la.mahidol.ac.th/muelit/>

อาคารสถานที่

คณะศิลปศาสตร์ มีที่ทำการอยู่ที่อาคารปฏิบัติการเรียนรวมมหาวิทยาลัยมหิดล หรือ “อาคารสิริวิทยา” ซึ่งเป็นอาคารคอนกรีตเสริมเหล็ก สูง 7 ชั้น ประกอบด้วย พื้นที่ใช้สอยประมาณ 24,519 ตารางเมตร พื้นที่ก่อสร้าง 32,451 ตารางเมตร พื้นที่หลักประกอบด้วย

- ห้องสำนักงานคณบดี
- ห้องพักอาจารย์
- ห้องเรียนขนาด 60 ที่นั่ง 15 ห้อง
- ห้องเรียนขนาด 120 ที่นั่ง 5 ห้อง
- ห้องเรียนขนาด 365 ที่นั่ง 3 ห้อง
- ห้องประชุม 16 ที่นั่งและ 40 ที่นั่ง รวม 2 ห้อง
- ห้องบริการและห้องปฏิบัติการคอมพิวเตอร์ รวม 6 ห้อง
- ห้องสมุด
- ห้องสโมสรนักศึกษา
- ลานกิจกรรม
- ห้องสตูดิโอ

วันที่ 29 พฤศจิกายน 2559 คณะศิลปศาสตร์ มหาวิทยาลัยมหิดล ได้ให้การต้อนรับบุคลากรจากสมาคมส่งเสริมเทคโนโลยี ไทย-ญี่ปุ่น ในการเยี่ยมชมห้องสตูดิโอของคณะฯ พร้อมให้คำแนะนำเกี่ยวกับการจัดทำห้องสตูดิโอ ซึ่งสมาคมส่งเสริมเทคโนโลยี ไทย-ญี่ปุ่นจะนำไปเป็นแนวทางในการจัดทำห้องสตูดิโอของตนเองต่อไป



บุคลากรจากสมาคมส่งเสริมเทคโนโลยี ไทย-ญี่ปุ่น เยี่ยมชมห้องสตูดิโอของคณะศิลปศาสตร์

นอกจากนี้คณะฯ ยังจัดโครงการเพื่อให้บุคลากรและผู้ใช้อาคารสามารถปฏิบัติตนได้อย่างถูกต้องเมื่อเกิดเหตุฉุกเฉิน เช่น ลิฟต์ทำงานขัดข้อง การเกิดอัคคีภัย เป็นต้น

โครงการอบรมด้านความรู้และความปลอดภัยในการใช้ลิฟต์โดยสาร เมื่อวันศุกร์ที่ 16 มิถุนายน 2560 วิทยากรจากบริษัท จาติน ซิลเลอร์ ไทย จำกัด โดยภาคเข้าเป็นการบรรยายความรู้เกี่ยวกับลิฟต์โดยสาร การปฏิบัติตนเมื่อลิฟต์ขัดข้อง และภาคบ่ายเป็นการฝึกปฏิบัติเมื่อลิฟต์เกิดการขัดข้อง ซ้อมการช่วยเหลือผู้ที่ติดอยู่ในลิฟต์ ณ อาคารสิริวิทยา คณะศิลปศาสตร์ มหาวิทยาลัยมหิดล



การฟังบรรยายการใช้ลิฟต์โดยสาร และฝึกปฏิบัติการช่วยเหลือผู้ที่ติดค้างในลิฟต์โดยสาร

โครงการฝึกซ้อมดับเพลิงและฝึกซ้อมหนีไฟ ประจำปี 2560 เมื่อวันพุธที่ 20 กันยายน 2560 วิทยากรจากบริษัท นิปออน เคมีคอล จำกัด เป็นการบรรยายภาคทฤษฎีเกี่ยวกับลักษณะของไฟแต่ละระดับ เหตุการณ์ที่ทำให้เกิดประกายไฟ ลักษณะถังดับเพลิงแต่ละแบบ และมีการฝึกภาคปฏิบัติ เป็นการดับไฟที่เกิดจากแก๊สหุงต้มอาหาร และจำลองสถานการณ์เมื่อเกิดเหตุไฟไหม้อาคาร โดยมีผู้บริหาร บุคลากร และนักศึกษา เข้าร่วมโครงการทำให้ได้รับความรู้และสามารถปฏิบัติตัวในการดับเพลิงและหนีไฟได้ถูกต้อง



กิจกรรมซ้อมดับเพลิงที่เกิดจากแก๊สหุงต้มอาหาร และการซ้อมอพยพหนีไฟ

ในโครงการฝึกซ้อมดับเพลิงและฝึกซ้อมหนีไฟ

นอกจากพื้นที่ภายในอาคารแล้ว คณะฯ ยังให้ความสำคัญกับพื้นที่โดยรอบ จึงได้จัดสวนเพื่อเป็นที่พักผ่อนหย่อนใจสำหรับนักศึกษา บุคลากร และบุคคลภายนอก และส่งเข้าร่วมประกวดกับมหาวิทยาลัยมหิดล ในโครงการประกวดสวนมุขสวย ปี 2 เมื่อวันที่ 13 กันยายน 2560 และคณะศิลปศาสตร์ได้รับรางวัลรองชนะเลิศอันดับที่ 2



เกียรติบัตรและสวนมุขสวยที่คณะศิลปศาสตร์ได้รับรางวัลรองชนะเลิศอันดับที่ 2
ในโครงการประกวดสวนมุขสวย ปี 2



คณะศิลปศาสตร์ มหาวิทยาลัยมหิดล
๔๔๔ ถนนพุทธมณฑลสาย ๔ ตำบลศาลายา
อำเภอพุทธมณฑล จังหวัดนครปฐม ๗๓๑๗๐
โทรศัพท์ ๐ ๒๔๔๑ ๔๔๐๑ - ๘
โทรสาร ๐ ๒๔๔๑ ๔๔๑๐
เว็บไซต์ <http://www.la.mahidol.ac.th>
<https://www.facebook.com/LiberalArts.Mahidol>